



8140	57.230	0.01	+0.03▲	587.451	0.007%
4405	81.00	4.85	-2.09▼	158.037	1.501%
V17	62.985	2.07	+1.17▲	916.598	5.032%
7823	37.275	.14	+0.72▲	634.270	3.984%
3421	94.107	0.73	-0.51▼	538.01	2.416%
YT64	21.744	5.63	+3.16▲	692.36	0.657%
I897	13.361	1.32	-1.23▼	237.98	1.103%



Inhaltsverzeichnis

Arbeitsmarkt

Kennzahlen im Überblick	2
Struktur der Arbeitslosigkeit	
Stellensuchende	3
Arbeitslose nach Geschlecht und Pensum	4
Arbeitslose nach Nationalität	4
Arbeitslose nach Altersstruktur	5
Arbeitslose nach Dauer der bisher zurückgelegten Arbeitslosigkeit	5
Arbeitslose nach Berufshauptgruppen	6
Arbeitslose nach Ausbildungsstufen	6
Arbeitslose nach ausgeübter Funktion	7
Arbeitslose nach Wahlkreisen	8
Entwicklungen im Arbeitsmarkt	
Stellensuchende und Arbeitslose	9
Arbeitslosenquoten nach Altersgruppen	10
Jugendarbeitslosenquoten	10
Langzeitarbeitslosigkeit	11
Anteil Langzeitarbeitslose nach Altersgruppen	11
Arbeitslosenquoten nach Wahlkreisen	12
Arbeitslose nach Wahlkreis und Gemeinde	13-21
Aussteuerungen	22
Kurzarbeit	23
Langzeitentwicklungen im Arbeitsmarkt	
Stellensuchende und Arbeitslose	24
Arbeitslose Schweizer und Ausländer	25

Arbeitsbedingungen

Kennzahlen im Überblick	26
Entwicklungen	
Planbegutachtungen / -genehmigungen	26
Arbeitszeitgesuche	27
Schwarzarbeit (Meldungen & Kontrollen)	27
Dienstleistungserbringer aus der EU (Meldungen & Kontrollen)	28

Erläuterungen & Definitionen

Kontaktadresse	31
-----------------------	----

Arbeitsmarkt

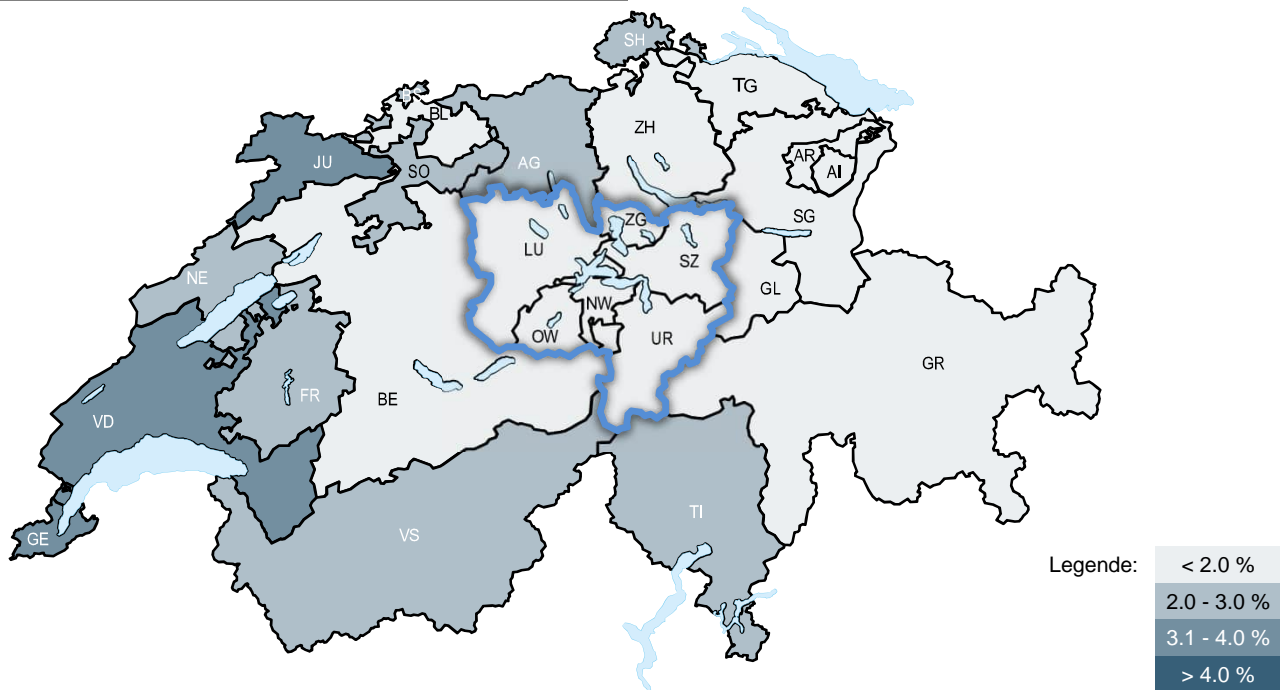
[\[Link zum Thema\]](#)

Kennzahlen im Überblick

Absolute Zahlen	Aktuell	Vormonat	Vorjahr	Veränderung zum			
	Dez 22	Nov 22	Dez 21	Vormonat		Vorjahr	
				absolut	in %	absolut	in %
Stellensuchende	5'546	5'392	7'250	+154	+2.9	-1'704	-23.5
Arbeitslose	2'948	2'714	3'859	+234	+8.6	-911	-23.6
Jugendarbeitslose	310	284	415	+26	+9.2	-105	-25.3
Langzeitarbeitslose	355	394	887	-39	-9.9	-532	-60.0
Offene Stellen	3'140	3'599	3011	-459	-12.8	+129	+4.3

Quoten	Aktuell	Vormonat	Vorjahr	Veränderung zum	
	Dez 22	Nov 22	Dez 21	Vormonat	Vorjahr
Stellensuchendenquote	2.4 %	2.3 %	3.2 %	+0.1 %	-0.8 %
Arbeitslosenquote	1.3 %	1.2 %	1.7 %	+0.1 %	-0.4 %
Jugendarbeitslosenquote	1.2 %	1.1 %	1.6 %	+0.1 %	-0.4 %

Veränderungen	Dez 22	
	Zugänge	Abgänge
Stellensuchende	862	704
Arbeitslose	1'010	772
Offene Stellen	1'669	2'128



Arbeitslosenquoten

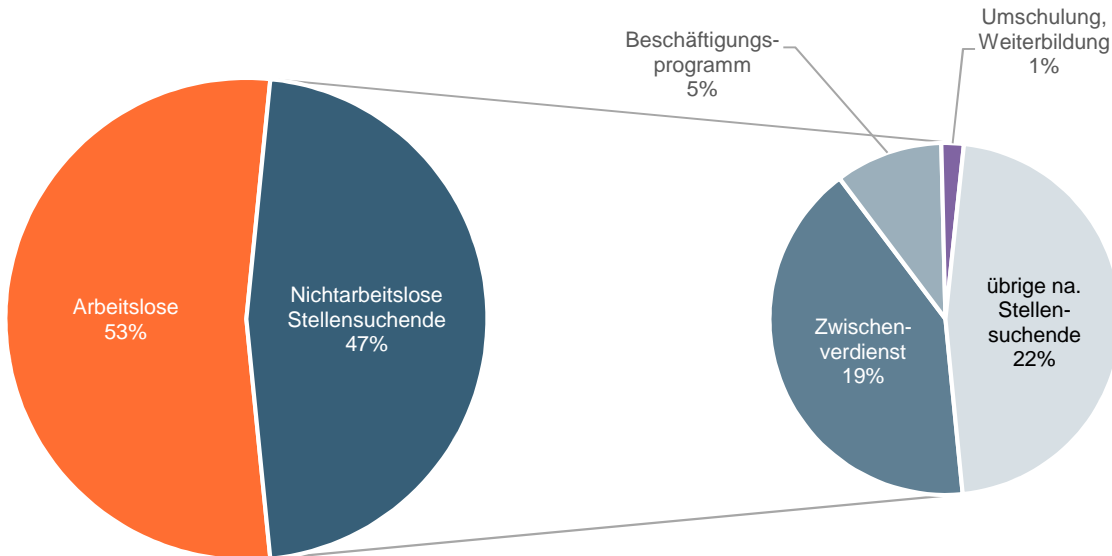
Schweiz
2.1%

Zentralschweiz
1.1%

Kanton Luzern
1.3%

Struktur der Arbeitslosigkeit

Stellensuchende



Stellensuchende		5'546
Arbeitslose		2'948
Nichtarbeitslose Stellensuchende	Beschäftigungsprogramm	257
	Umschulung, Weiterbildung	54
	Zwischenverdienst	1'073
	Übrige nichtarbeitslose Stellensuchende	1'214

Stellensuchende

Arbeitslose und nichtarbeitslose Personen, welche bei einem Regionalen Arbeitsvermittlungszentrum (RAV) registriert sind und eine Stelle suchen. Man unterscheidet Arbeitslose und nichtarbeitslose Stellensuchende.

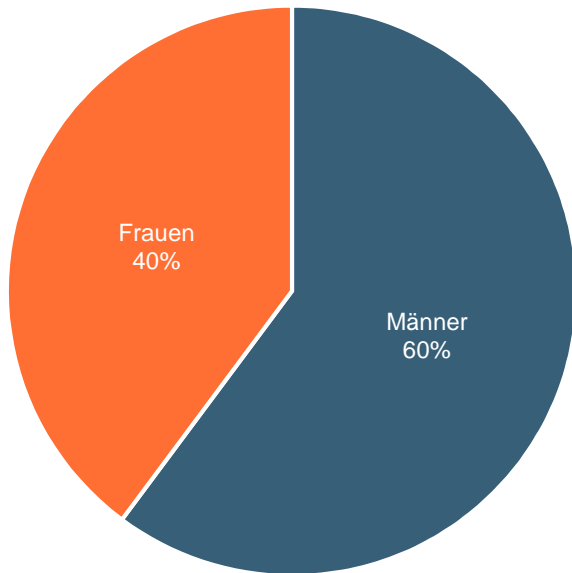
Arbeitslose

Personen, welche beim RAV registriert sind, keine Stelle haben und per sofort vermittelbar sind. Diese Personenzahl bestimmt die Arbeitslosenquote.

Nichtarbeitslose Stellensuchende

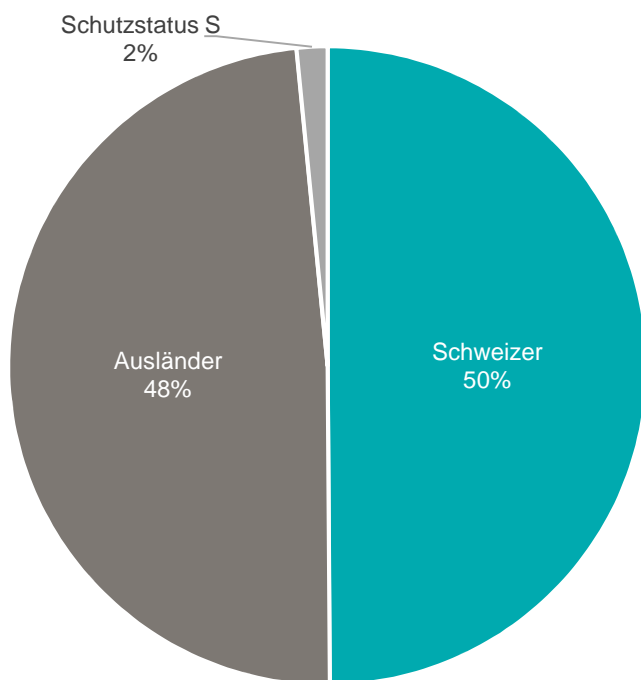
Personen, welche bei einem RAV registriert sind, im Unterschied zu arbeitslosen Personen jedoch nicht sofort vermittelbar sind oder über eine Arbeit verfügen. Nicht sofort vermittelbar sind sie hauptsächlich, weil sie in Zwischenverdiensten oder in arbeitsmarktlichen Massnahmen sind (z.B. Programme zur vorübergehenden Beschäftigung, Schulungen / Weiterbildungen etc.) oder wegen Krankheit/Unfall und Militärdienst. Über eine Arbeit verfügen sie, weil sie sich in einem gekündigten Arbeitsverhältnis befinden, also von Arbeitslosigkeit bedroht sind und sich deswegen bereits während der Kündigungsfrist beim RAV registrieren. Die Personenzahl der nichtarbeitslosen Stellensuchenden ist nicht in der Arbeitslosenquote enthalten.

Arbeitslose nach Geschlecht und Pensum



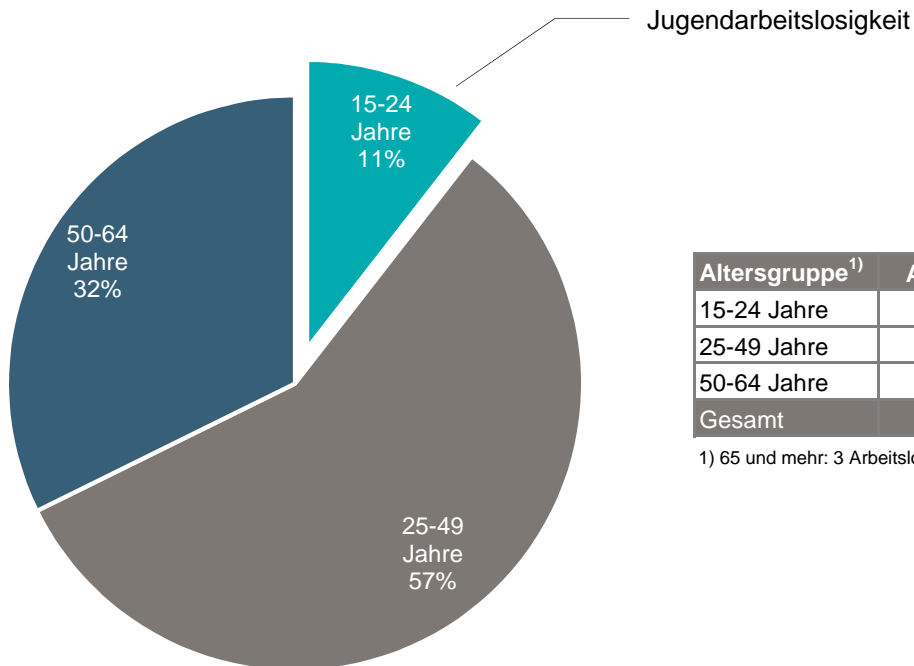
Geschlecht	Vollzeit	Teilzeit	Total
Männer	1'757	17	1'774
Frauen	1'082	92	1'174
Total	2'839	109	2'948

Arbeitslose nach Nationalität



Nationalität	Arbeitslose	Arbeitslosenquote
Schweizer	1'471	0.8%
Ausländer	1'431	3.2%
Schutzstatus S	46	--
Total	2'948	1.3%

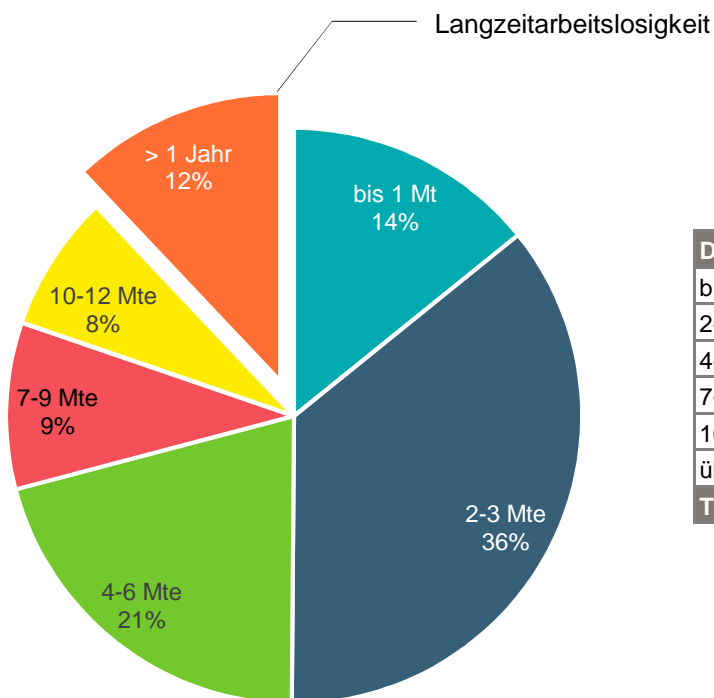
Arbeitslose nach Altersstruktur



Altersgruppe ¹⁾	Arbeitslose	Arbeitslosenquote
15-24 Jahre	310	1.2%
25-49 Jahre	1'684	1.3%
50-64 Jahre	951	1.4%
Gesamt	2'948	1.3%

1) 65 und mehr: 3 Arbeitslose

Arbeitslose nach Dauer der bisher zurückgelegten Arbeitslosigkeit



Dauer	Arbeitslose
bis 1 Monat	418
2-3 Monate	1'060
4-6 Monate	612
7-9 Monate	276
10-12 Monate	227
über 1 Jahr	355
Total	2'948

Arbeitslose nach Berufshauptgruppen

Ausgeübter Beruf	Arbeitslose	Veränderung zum Vormonat		
		Zugänge	Abgänge	in %
Führungskräfte	199	43	34	+ 4.2
Akademische Berufe	308	75	68	+ 2.0
Techniker und gleichrangige nichttechnische Berufe	335	97	78	+ 6.3
Bürokräfte und verwandte Berufe	347	114	128	- 4.7
Dienstleistungsberufe und Verkäufer	515	170	166	+ 1.0
Fachkräfte in Land- und Forstwirtschaft und Fischerei	10	4	1	+ 42.9
Handwerks- und verwandte Berufe	426	218	90	+ 41.5
Bediener von Anlagen und Maschinen und Montageberufe	166	69	41	+ 19.4
Hilfsarbeitskräfte	615	205	155	+ 9.8
Keine Angaben	27	15	11	+ 8.3
Total	2'948	1'010	772	+ 8.6

Arbeitslose nach Ausbildungsstufen

Ausgeübter Beruf	Arbeitslose	Veränderung zum Vormonat		
		Zugänge	Abgänge	in %
Sekundarstufe I	756	250	181	+ 11.0
Sekundarstufe II	1'276	476	397	+ 6.2
Tertiärstufe	704	167	127	+ 6.7
Keine Angaben	212	117	67	+ 23.3
Total	2'948	1'010	772	+ 8.6

Sekundarstufe I

Obligatorische Schule nicht abgeschlossen/abgeschlossen, Übergansausbildungen (z.B. 10. Schuljahr)

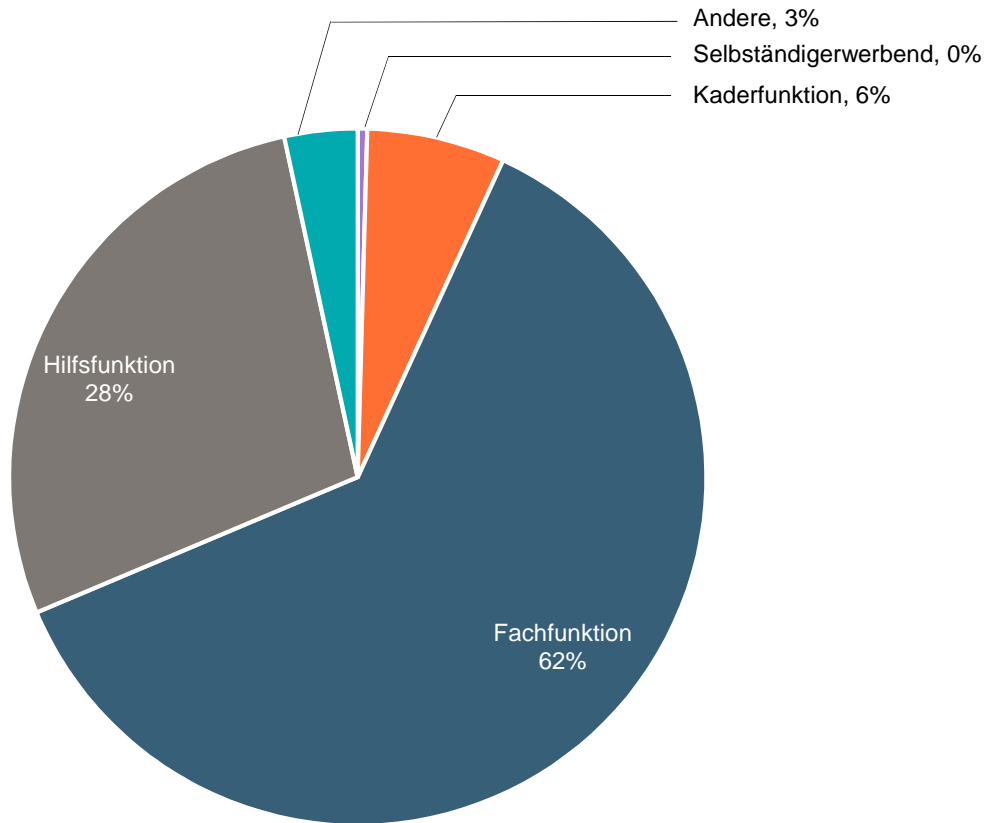
Sekundarstufe II

Anlehre, Berufslehre, Berufsmaturität, Gymnasiale Maturität, Fachmittelschule oder ähnliche Ausbildung

Tertiärstufe

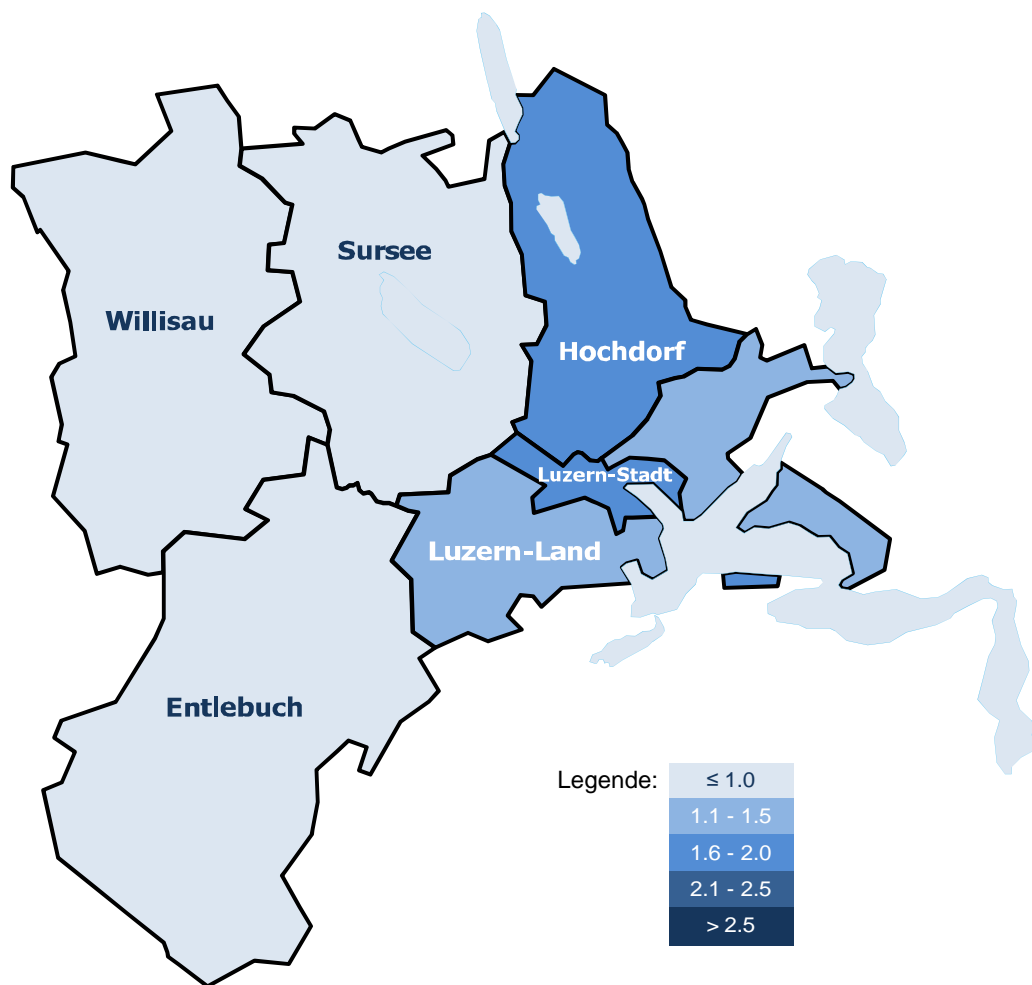
Eidg. Diplom/Fachausweis, Techniker- oder Fachschule, Höhere Fachschule, Universität, Fachhochschule, Pädagogische Hochschule, ETH

Arbeitslose nach ausgeübter Funktion



Geschlecht	Selbständig	Kaderfunktion	Fachfunktion	Hilfsfunktion	Heimarbeit	Andere				Total
						Lernende	Schüler	Studenten	Praktikanten	
Männer	8	131	1'064	519	0	37	7	3	5	1'774
Frauen	5	58	758	305	0	26	6	1	15	1'174
Total	13	189	1'822	824	0	63	13	4	20	2'948

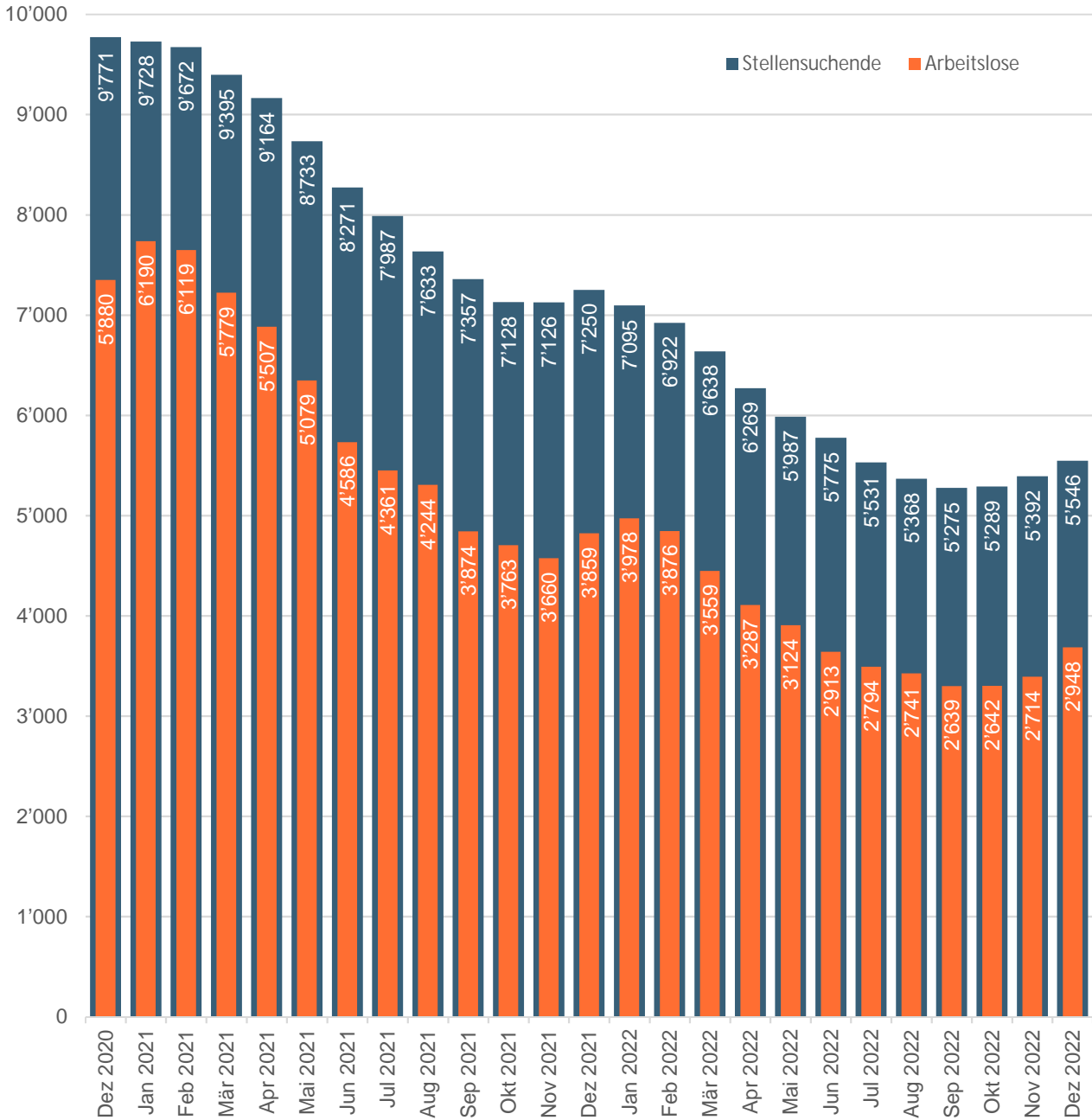
Arbeitslose nach Wahlkreisen



Wahlkreis	Männer	Frauen	Total	Anteil	Arbeitslosenquote
Luzern-Stadt	455	304	759	26%	1.6%
Luzern-Land	454	332	786	27%	1.4%
Hochdorf	399	263	662	22%	1.6%
Sursee	232	134	366	12%	0.8%
Entlebuch	57	23	80	3%	0.7%
Willisau	177	118	295	10%	1.0%
Total	1'774	1'174	2'948	100%	1.3%

Entwicklungen im Arbeitsmarkt

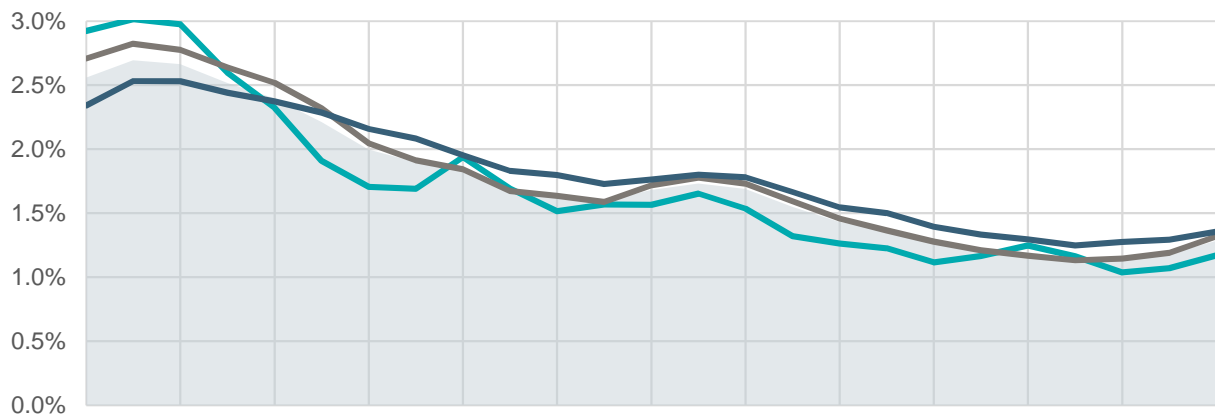
Stellensuchende und Arbeitslose



Als Stellensuchende werden alle arbeitslosen und nichtarbeitslosen Personen bezeichnet, welche bei einem Regionalen Arbeitsvermittlungszentrum (RAV) registriert sind und eine Stelle suchen.

Arbeitslose sind der Teil der Stellensuchenden, welche keine Stelle haben und per sofort vermittelbar sind. Diese Personenzahl bestimmt die Arbeitslosenquote.

Arbeitslosenquoten nach Altersgruppen

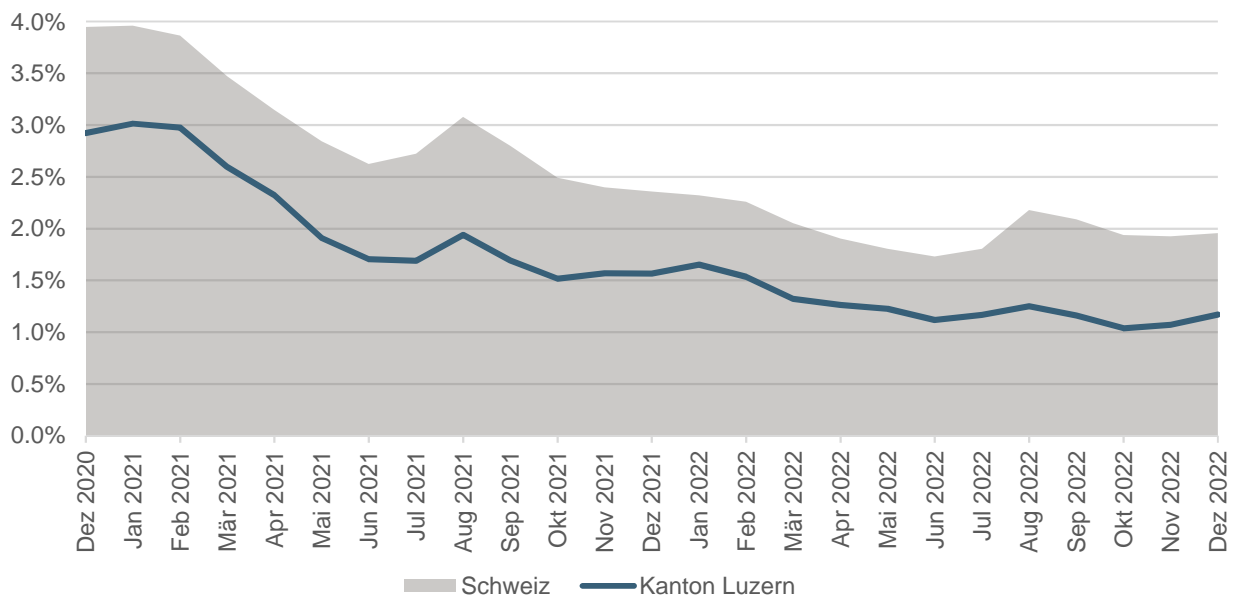


	Dez 2020	Jan 2021	Feb 2021	Mär 2021	Apr 2021	Mai 2021	Jun 2021	Juli 2021	Aug 2021	Sep 2021	Okt 2021	Nov 2021	Dez 2021	Jan 2022	Feb 2022	Mär 2022	Apr 2022	Mai 2022	Jun 2022	Juli 2022	Aug 2022	Sep 2022	Okt 2022	Nov 2022	Dez 2022
15-24 Jahre	775	799	789	688	616	506	452	448	514	449	402	416	415	438	407	350	335	325	296	309	331	308	275	284	310
25-49 Jahre	3'463	3'611	3'549	3'373	3'221	2'964	2'616	2'448	2'358	2'139	2'092	2'030	2'198	2'273	2'213	2'037	1'864	1'746	1'635	1'547	1'495	1'447	1'466	1'522	1'684
50-64 Jahre	1'641	1'775	1'774	1'712	1'664	1'602	1'513	1'461	1'370	1'283	1'261	1'211	1'237	1'263	1'249	1'167	1'084	1'052	977	934	909	875	894	906	951
65 und mehr ¹⁾	1	5	7	6	6	7	5	4	2	3	8	3	9	4	7	5	4	1	5	4	6	9	7	2	3
Total	5'880	6'190	6'119	5'779	5'507	5'079	4'586	4'361	4'244	3'874	3'763	3'660	3'859	3'978	3'876	3'559	3'287	3'124	2'913	2'794	2'741	2'639	2'642	2'714	2'948

1) nicht im Diagramm aufgeführt

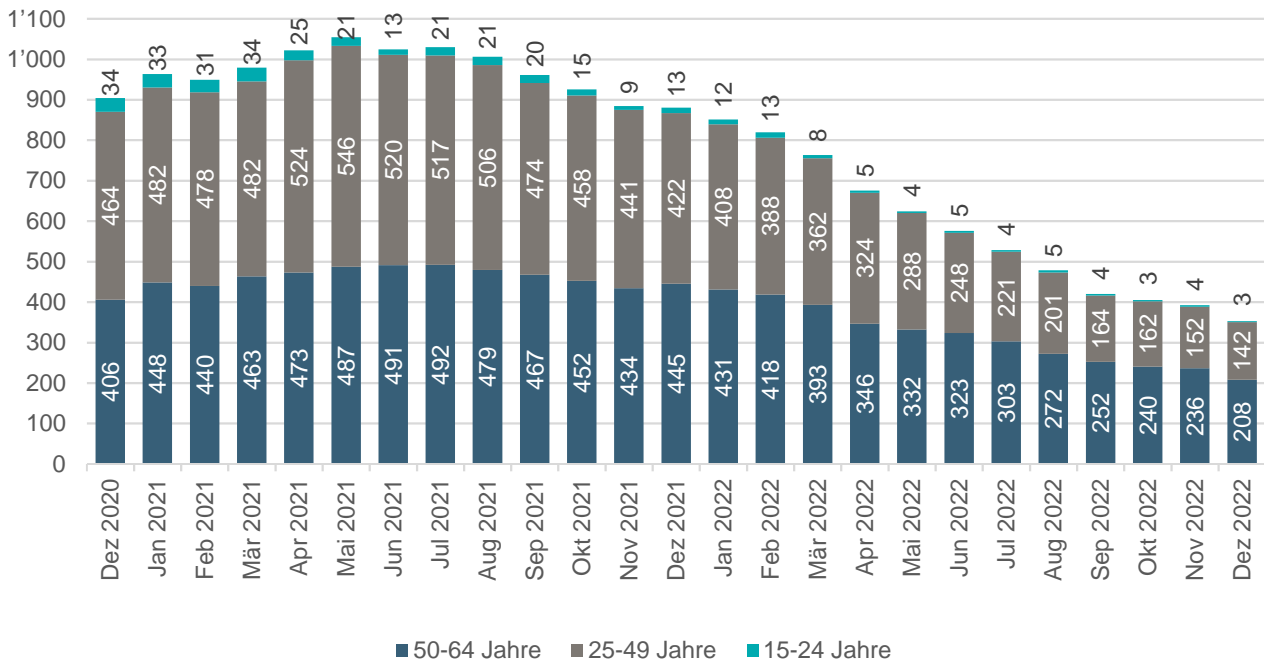
Kanton Luzern
 15-24 Jahre
 25-49 Jahre
 50-64 Jahre

Jugendarbeitslosenquoten

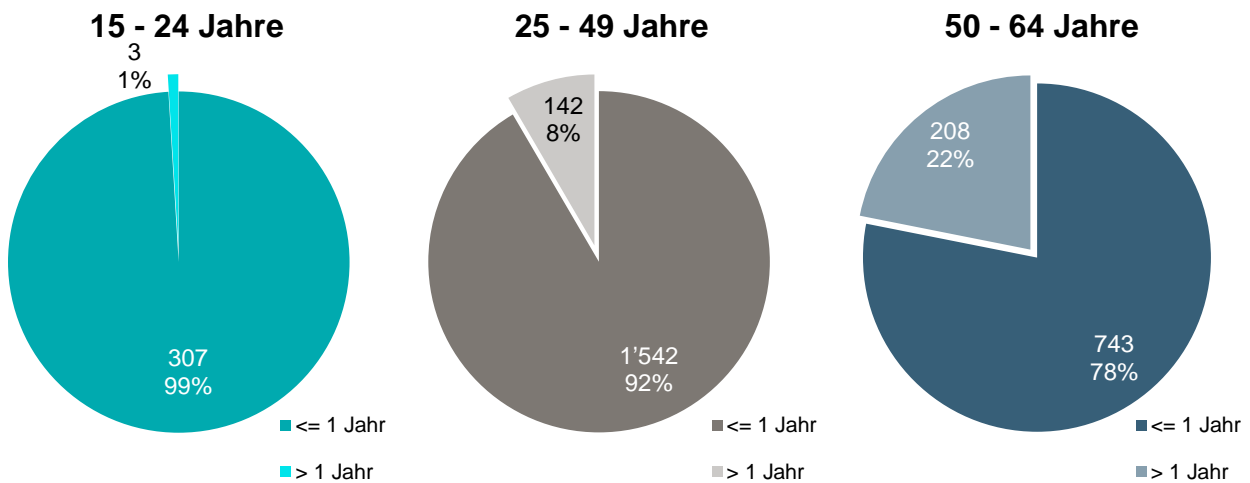


Der Begriff Jugendarbeitslose bezeichnet Arbeitslose im Alter von 15 - 24 Jahren.

Langzeitarbeitslosigkeit

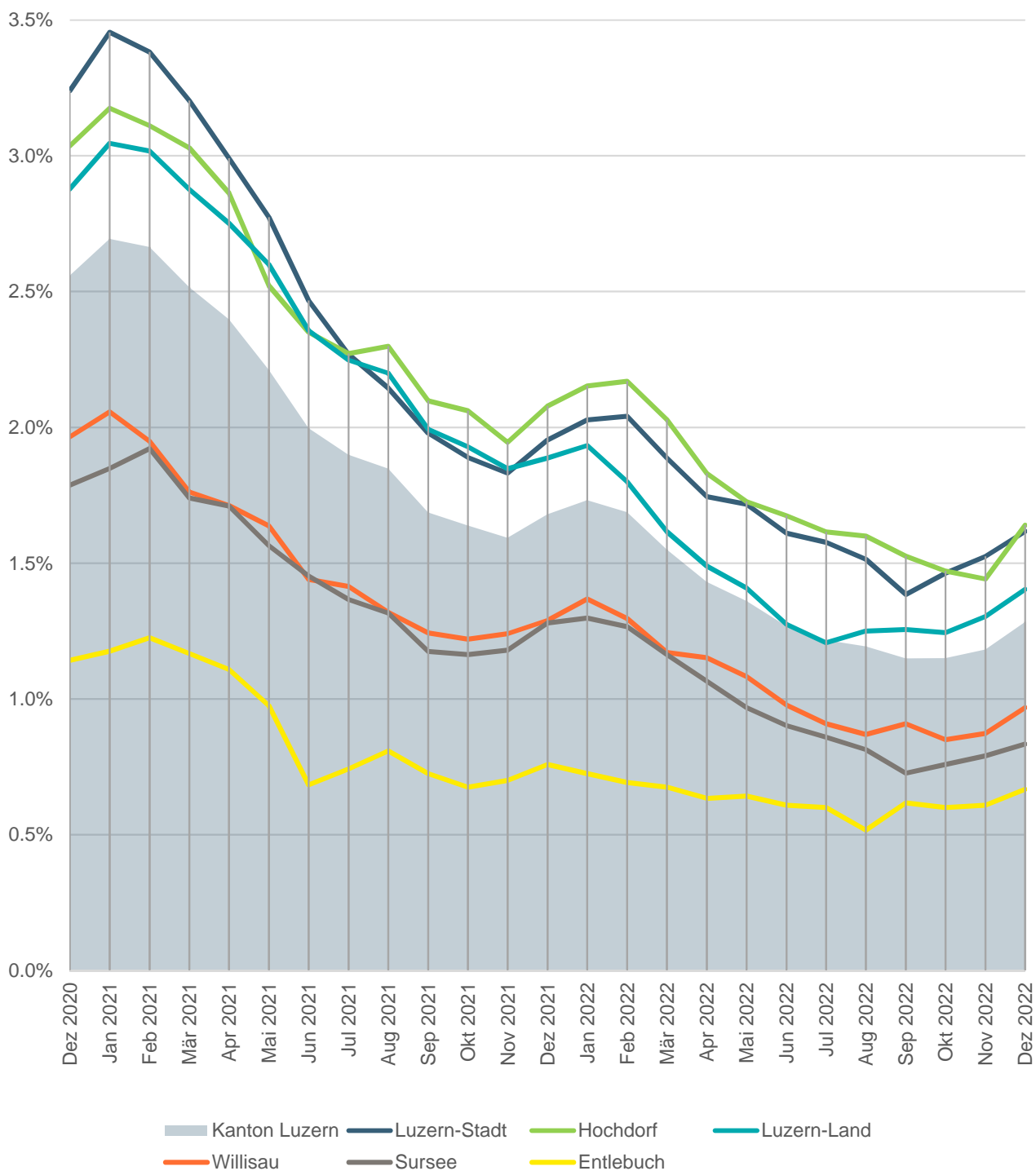


Anteil Langzeitarbeitslose nach Altersgruppen (aktueller Monat)



Langzeitarbeitslose sind Personen, die seit über einem Jahr arbeitslos sind.
Nicht aufgeführt: 65 und älter

Arbeitslosenquoten nach Wahlkreisen



Stellensuchende nach Wahlkreis und Gemeinde

[\[Gemeindezuordnung RAV\]](#)

Kanton Luzern

	Jul 2022	Aug 2022	Sep 2022	Okt 2022	Nov 2022	Dez 2022		
						Männer	Frauen	Total
Gesamt	5'531	5'368	5'275	5'289	5'392	3'090	2'456	5'546

Wahlkreis Luzern-Stadt

	Jul 2022	Aug 2022	Sep 2022	Okt 2022	Nov 2022	Dez 2022		
						Männer	Frauen	Total
Luzern	1'344	1'306	1'287	1'304	1'333	791	604	1'395

Wahlkreis Luzern-Land

	Jul 2022	Aug 2022	Sep 2022	Okt 2022	Nov 2022	Dez 2022		
						Männer	Frauen	Total
Adligenswil	53	52	60	61	58	37	24	61
Buchrain	96	85	94	88	89	49	39	88
Dierikon	24	26	27	28	25	13	12	25
Ebikon	243	247	235	209	208	122	90	212
Gisikon	20	20	21	21	22	13	10	23
Greppen	7	7	11	13	16	6	10	16
Honau	3	3	4	6	6	2	3	5
Horw	159	149	162	176	179	95	81	176
Kriens	422	438	422	425	429	233	210	443
Malters	89	87	73	77	76	42	31	73
Meggen	81	77	76	82	75	46	27	73
Meierskappel	14	16	17	13	11	4	8	12
Root	96	96	84	83	94	44	52	96
Schwarzenberg	15	16	13	14	16	9	3	12
Udligenswil	21	18	20	16	20	6	12	18
Vitznau	11	14	15	20	21	11	14	25
Weggis	50	50	50	47	56	29	33	62
Total	1'404	1'401	1'384	1'379	1'401	761	659	1'420

Arbeitslose nach Wahlkreis und Gemeinde

Kanton Luzern

	Jul 2022	Aug 2022	Sep 2022	Okt 2022	Nov 2022	Dez 2022		
						Männer	Frauen	Total
Gesamt	2'794	2'741	2'639	2'642	2'714	1'774	1'174	2'948

Wahlkreis Luzern-Stadt

	Jul 2022	Aug 2022	Sep 2022	Okt 2022	Nov 2022	Dez 2022		
						Männer	Frauen	Total
Luzern	740	711	650	687	716	455	304	759

Wahlkreis Luzern-Land

	Jul 2022	Aug 2022	Sep 2022	Okt 2022	Nov 2022	Dez 2022		
						Männer	Frauen	Total
Adligenswil	27	26	34	34	33	21	12	33
Buchrain	52	41	43	46	53	31	18	49
Dierikon	9	11	12	14	17	9	8	17
Ebikon	116	121	120	108	113	65	41	106
Gisikon	9	10	12	14	15	11	9	20
Greppen	5	5	8	6	9	3	7	10
Honau	1	0	0	2	1	2	1	3
Horw	83	67	87	89	97	63	45	108
Kriens	180	216	210	207	203	132	95	227
Malters	41	45	33	33	32	21	12	33
Meggen	41	42	40	45	48	32	13	45
Meierskappel	9	11	11	9	6	3	6	9
Root	44	49	38	39	46	27	29	56
Schwarzenberg	7	9	5	8	8	7	3	10
Udligenswil	15	11	13	9	9	4	3	7
Vitznau	7	8	10	9	10	6	8	14
Weggis	30	28	27	25	30	17	22	39
Total	676	700	703	697	730	454	332	786

Langzeitarbeitslose nach Wahlkreis und Gemeinde

Kanton Luzern

	Jul 2022	Aug 2022	Sep 2022	Okt 2022	Nov 2022	Dez 2022		
						Männer	Frauen	Total
Gesamt	531	481	425	410	394	208	147	355

Wahlkreis Luzern-Stadt

	Jul 2022	Aug 2022	Sep 2022	Okt 2022	Nov 2022	Dez 2022		
						Männer	Frauen	Total
Luzern	123	119	102	97	94	51	36	87

Wahlkreis Luzern-Land

	Jul 2022	Aug 2022	Sep 2022	Okt 2022	Nov 2022	Dez 2022		
						Männer	Frauen	Total
Adligenswil	5	4	2	3	3	1	3	4
Buchrain	9	7	6	10	9	7	1	8
Dierikon	0	0	0	1	1	1	0	1
Ebikon	20	12	18	17	16	5	7	12
Gisikon	1	2	2	3	3	1	2	3
Greppen	2	2	2	2	3	1	1	2
Honau	1	0	0	0	0	0	0	0
Horw	16	12	12	11	14	6	5	11
Kriens	20	25	19	27	27	12	11	23
Malters	12	10	5	5	6	4	2	6
Meggen	8	6	6	7	5	4	1	5
Meierskappel	0	0	0	0	0	0	0	0
Root	9	5	2	2	1	3	0	3
Schwarzenberg	2	2	1	1	1	1	0	1
Udligenswil	3	0	0	0	0	0	1	1
Vitznau	3	4	3	3	3	1	1	2
Weggis	7	7	7	6	6	2	2	4
Total	118	98	85	98	98	49	37	86

Stellensuchende Wahlkreis Hochdorf

	Jul 2022	Aug 2022	Sep 2022	Okt 2022	Nov 2022	Dez 2022		
						Männer	Frauen	Total
Aesch	15	17	16	20	20	8	7	15
Ballwil	23	23	25	24	20	12	12	24
Emmen	851	814	788	778	789	486	343	829
Ermensee	14	11	7	7	10	6	5	11
Eschenbach	41	41	38	37	38	22	17	39
Hitzkirch	68	77	70	72	70	34	40	74
Hochdorf	125	121	127	125	127	78	55	133
Hohenrain	13	11	13	16	16	10	8	18
Inwil	28	32	39	38	39	13	22	35
Rain	26	24	22	19	24	8	15	23
Römerswil	11	10	8	8	6	5	3	8
Rothenburg	90	80	80	81	82	44	42	86
Schongau	9	8	10	11	10	4	5	9
Total	1'314	1'269	1'243	1'236	1'251	730	574	1'304

Stellensuchende Wahlkreis Sursee

	Jul 2022	Aug 2022	Sep 2022	Okt 2022	Nov 2022	Dez 2022		
						Männer	Frauen	Total
Beromünster	70	62	60	62	54	33	21	54
Büron	50	50	48	48	50	21	24	45
Buttisholz	18	18	17	18	19	14	3	17
Eich	13	13	12	13	15	9	5	14
Geuensee	32	34	32	37	38	22	18	40
Grosswangen	23	24	19	22	21	9	12	21
Hildisrieden	17	19	19	21	19	10	10	20
Knutwil	21	16	21	20	18	8	7	15
Mauensee	6	4	3	3	5	3	2	5
Neuenkirch	75	63	60	57	62	37	31	68
Nottwil	39	37	43	45	54	26	23	49
Oberkirch	36	36	31	31	34	17	14	31
Rickenbach	54	48	38	38	42	24	15	39
Ruswil	54	54	56	52	55	36	18	54
Schenkon	26	24	25	26	24	13	10	23
Schlierbach	6	3	2	2	5	3	2	5
Sempach	20	18	16	17	15	14	5	19
Sursee	120	121	120	117	120	71	54	125
Triengen	67	64	61	57	57	31	29	60
Total	747	708	683	686	707	401	303	704

Arbeitslose Wahlkreis Hochdorf

	Jul 2022	Aug 2022	Sep 2022	Okt 2022	Nov 2022	Dez 2022		
						Männer	Frauen	Total
Aesch	4	5	5	10	11	4	4	8
Ballwil	14	17	18	18	13	9	8	17
Emmen	404	414	393	371	365	262	151	413
Ermensee	9	8	5	4	5	2	4	6
Eschenbach	24	22	21	17	16	10	9	19
Hitzkirch	37	42	33	36	38	22	21	43
Hochdorf	71	60	62	55	59	49	19	68
Hohenrain	4	2	4	5	4	4	3	7
Inwil	15	12	18	18	15	6	12	18
Rain	14	12	11	10	10	5	9	14
Römerswil	3	5	4	3	1	1	1	2
Rothenburg	50	45	38	43	41	24	21	45
Schongau	3	2	4	4	4	1	1	2
Total	652	646	616	594	582	399	263	662

Arbeitslose Wahlkreis Sursee

	Jul 2022	Aug 2022	Sep 2022	Okt 2022	Nov 2022	Dez 2022		
						Männer	Frauen	Total
Beromünster	44	37	39	40	39	23	13	36
Büron	24	25	22	23	23	16	9	25
Buttisholz	9	10	9	9	12	8	1	9
Eich	8	8	8	9	11	5	4	9
Geuensee	17	23	20	18	22	14	9	23
Grosswangen	10	13	9	13	11	3	9	12
Hildisrieden	9	9	7	7	9	6	2	8
Knutwil	5	6	9	11	9	4	5	9
Mauensee	3	1	1	0	2	0	2	2
Neuenkirch	39	27	26	25	30	20	13	33
Nottwil	19	23	18	12	20	10	11	21
Oberkirch	16	17	16	21	20	13	7	20
Rickenbach	27	24	14	18	16	12	5	17
Ruswil	24	31	34	30	27	18	10	28
Schenkon	10	10	10	9	8	7	4	11
Schlierbach	4	2	1	2	3	1	0	1
Sempach	8	6	7	8	10	6	2	8
Sursee	62	54	44	53	47	43	12	55
Triengen	39	31	25	25	28	23	16	39
Total	377	357	319	333	347	232	134	366

Langzeitarbeitslose Wahlkreis Hochdorf

	Jul 2022	Aug 2022	Sep 2022	Okt 2022	Nov 2022	Dez 2022		
						Männer	Frauen	Total
Aesch	3	3	2	2	1	0	1	1
Ballwil	4	4	5	5	3	3	0	3
Emmen	86	88	77	73	59	30	23	53
Ermensee	3	2	0	0	0	0	0	0
Eschenbach	2	2	2	2	3	2	0	2
Hitzkirch	10	8	6	5	7	5	3	8
Hochdorf	15	15	14	9	11	6	3	9
Hohenrain	1	0	1	1	1	0	1	1
Inwil	2	1	1	3	2	1	1	2
Rain	3	3	3	1	1	0	1	1
Römerswil	1	1	1	1	1	0	1	1
Rothenburg	9	4	5	5	6	3	2	5
Schongau	1	0	0	0	0	0	0	0
Total	140	131	117	107	95	50	36	86

Langzeitarbeitslose Wahlkreis Sursee

	Jul 2022	Aug 2022	Sep 2022	Okt 2022	Nov 2022	Dez 2022		
						Männer	Frauen	Total
Beromünster	9	8	6	6	5	2	3	5
Büron	6	7	8	6	4	3	1	4
Buttisholz	1	2	2	3	3	2	0	2
Eich	3	3	2	2	2	1	1	2
Geuensee	6	5	3	4	5	3	2	5
Grosswangen	2	2	1	1	0	0	0	0
Hildisrieden	0	0	0	0	0	1	0	1
Knutwil	0	0	0	0	1	1	0	1
Mauensee	0	0	0	0	0	0	0	0
Neuenkirch	6	4	4	5	5	4	1	5
Nottwil	7	7	5	3	4	1	2	3
Oberkirch	5	5	5	4	5	3	2	5
Rickenbach	6	6	4	4	3	3	0	3
Ruswil	5	6	9	7	6	2	2	4
Schenkon	3	3	3	2	1	1	0	1
Schlierbach	1	0	0	1	1	1	0	1
Sempach	3	2	1	0	1	0	0	0
Sursee	14	15	11	11	11	3	3	6
Triengen	12	9	7	5	7	5	3	8
Total	89	84	71	64	64	36	20	56

Stellensuchende Wahlkreis Entlebuch

	Jul 2022	Aug 2022	Sep 2022	Okt 2022	Nov 2022	Dez 2022		
						Männer	Frauen	Total
Doppleschwand	5	3	5	6	6	2	3	5
Entlebuch	10	10	9	9	6	6	4	10
Escholzmatt-Marbach	18	15	17	15	15	10	6	16
Flühli	4	6	5	7	8	4	2	6
Hasle	9	8	6	5	5	4	2	6
Romoos	3	4	3	4	4	2	2	4
Schüpfheim	21	16	18	15	18	12	9	21
Werthenstein	19	19	21	23	21	13	10	23
Wolhusen	52	50	51	56	54	40	19	59
Total	141	131	135	140	137	93	57	150

Stellensuchende Wahlkreis Willisau

	Jul 2022	Aug 2022	Sep 2022	Okt 2022	Nov 2022	Dez 2022		
						Männer	Frauen	Total
Alberswil	2	3	2	4	5	0	4	4
Altbüron	10	10	11	13	12	8	3	11
Altishofen	14	10	12	13	14	4	8	12
Dagmersellen	56	56	55	59	53	26	22	48
Egolzwil	15	13	16	18	20	8	10	18
Ettiswil	16	14	13	15	18	6	10	16
Fischbach	3	3	3	3	2	4	0	4
Grossdietwil	9	8	11	10	12	7	4	11
Hergiswil	3	5	4	3	5	4	1	5
Luthern	7	6	9	4	5	3	3	6
Menznau	22	22	27	24	27	20	10	30
Nebikon	36	37	38	38	36	20	23	43
Pfaffnau	36	29	25	23	27	17	13	30
Reiden	128	130	120	120	124	75	52	127
Roggliswil	5	6	7	8	5	3	3	6
Schötz	59	52	46	42	46	20	26	46
Ufhusen	7	5	5	7	5	4	0	4
Wauwil	29	29	26	26	29	19	13	32
Wikon	30	28	30	26	28	21	9	30
Willisau	79	72	67	70	70	33	37	70
Zell	15	15	16	18	20	12	8	20
Total	581	553	543	544	563	314	259	573

Arbeitslose Wahlkreis Entlebuch

	Jul 2022	Aug 2022	Sep 2022	Okt 2022	Nov 2022	Dez 2022		
						Männer	Frauen	Total
Doppleschwand	3	1	3	2	4	2	2	4
Entlebuch	6	3	5	3	1	6	1	7
Escholzmatt-Marbach	7	10	9	7	9	5	2	7
Flühli	1	3	2	3	5	2	1	3
Hasle	6	3	4	3	3	3	1	4
Romoos	3	2	1	1	2	1	0	1
Schüpfheim	9	8	13	10	11	10	5	15
Werthenstein	4	3	4	6	7	3	2	5
Wolhusen	33	29	33	37	31	25	9	34
Total	72	62	74	72	73	57	23	80

Arbeitslose Wahlkreis Willisau

	Jul 2022	Aug 2022	Sep 2022	Okt 2022	Nov 2022	Dez 2022		
						Männer	Frauen	Total
Alberswil	0	0	1	2	3	0	3	3
Altbüron	5	5	7	10	9	4	1	5
Altishofen	6	5	5	5	6	3	2	5
Dagmersellen	25	26	25	23	18	10	6	16
Egolzwil	5	6	8	10	11	5	5	10
Ettiswil	6	7	6	7	10	4	5	9
Fischbach	1	0	0	1	0	2	0	2
Grossdietwil	5	5	8	7	6	5	1	6
Hergiswil	3	3	2	1	3	2	1	3
Luthern	2	2	4	1	2	1	1	2
Menznau	11	11	15	15	15	12	8	20
Nebikon	18	20	19	20	20	11	12	23
Pfaffnau	22	15	14	11	11	8	5	13
Reiden	63	52	63	48	50	38	24	62
Roggliwil	2	4	3	5	2	3	1	4
Schötz	24	22	18	19	28	15	10	25
Ufhusen	3	1	1	3	4	3	0	3
Wauwil	12	15	16	15	16	12	5	17
Wikon	20	19	17	12	11	11	3	14
Willisau	39	40	36	35	31	21	19	40
Zell	5	7	9	9	10	7	6	13
Total	277	265	277	259	266	177	118	295

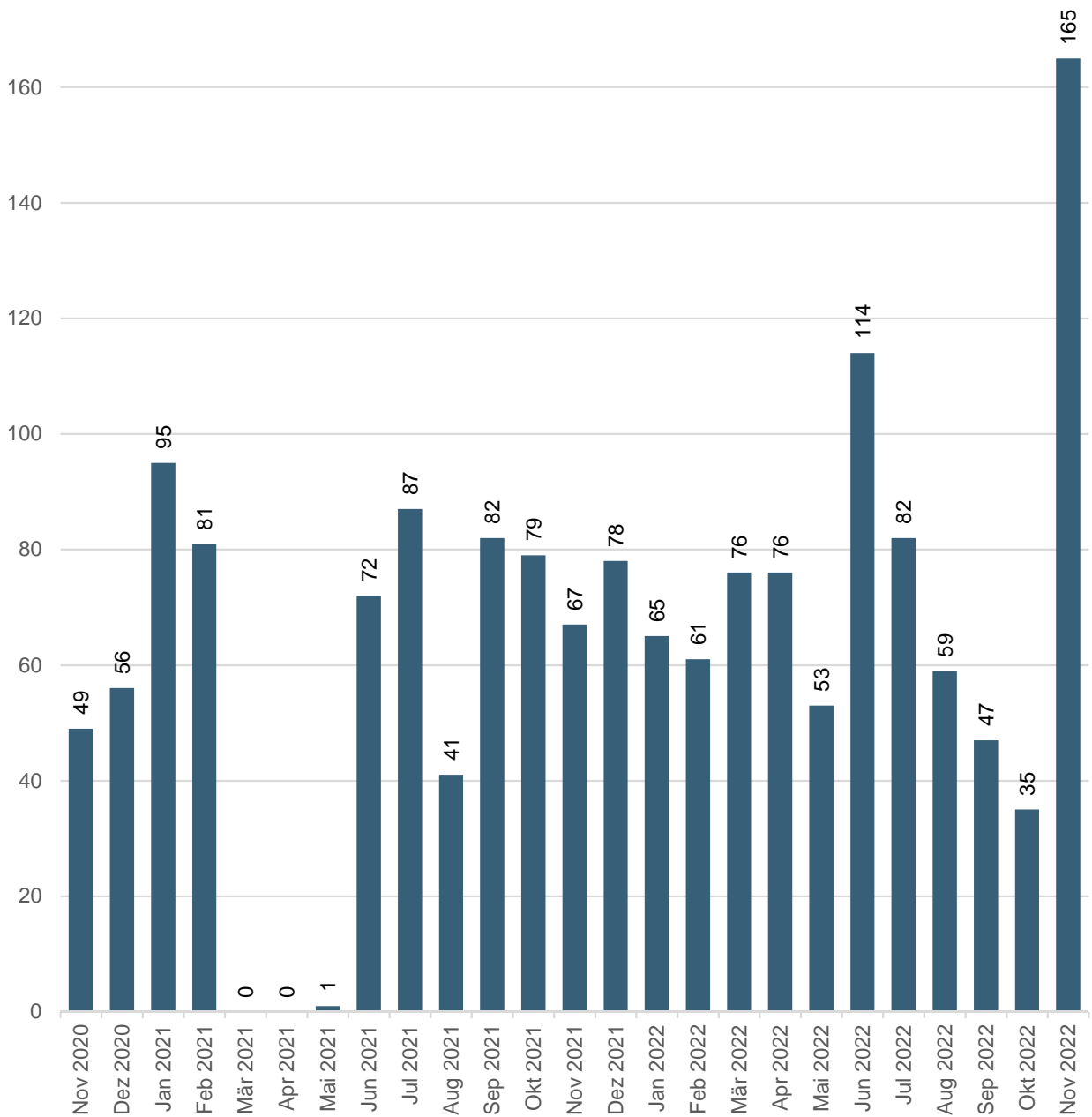
Langzeitarbeitslose Wahlkreis Entlebuch

	Jul 2022	Aug 2022	Sep 2022	Okt 2022	Nov 2022	Dez 2022		
						Männer	Frauen	Total
Doppleschwand	0	0	0	0	0	0	0	0
Entlebuch	0	0	0	0	0	0	0	0
Escholzmatt-Marbach	1	1	1	1	1	0	1	1
Flühli	0	0	0	0	0	0	0	0
Hasle	2	1	1	1	2	0	2	2
Romoos	0	0	0	0	0	0	0	0
Schüpfheim	0	0	0	0	0	0	0	0
Werthenstein	1	0	0	0	0	0	0	0
Wolhusen	3	2	3	3	2	1	3	3
Total	7	4	5	5	5	1	6	6

Langzeitarbeitslose Wahlkreis Willisau

	Jul 2022	Aug 2022	Sep 2022	Okt 2022	Nov 2022	Dez 2022		
						Männer	Frauen	Total
Alberswil	0	0	0	0	0	0	0	0
Altbüron	1	1	1	1	1	0	1	1
Altishofen	0	1	1	1	1	0	1	1
Dagmersellen	4	1	1	1	1	0	1	1
Egolzwil	3	2	3	2	2	1	2	2
Ettiswil	1	1	1	1	0	0	1	1
Fischbach	1	0	0	0	0	0	0	0
Grossdietwil	0	0	0	0	0	0	0	0
Hergiswil	1	1	0	0	0	0	0	0
Luthern	0	0	0	0	0	0	0	0
Menznau	3	3	3	4	2	0	2	2
Nebikon	3	4	4	4	4	1	3	3
Pfaffnau	3	1	1	1	1	0	1	1
Reiden	13	10	10	7	6	3	8	8
Roggliwil	1	1	1	1	1	0	1	1
Schötz	6	5	5	5	6	2	4	4
Ufhusen	1	0	0	0	0	0	0	0
Wauwil	1	3	4	3	5	3	5	5
Wikon	2	2	2	1	2	1	1	1
Willisau	8	7	6	5	4	4	4	4
Zell	2	2	2	2	2	1	1	1
Total	54	45	45	39	38	17	34	34

Aussteuerungen



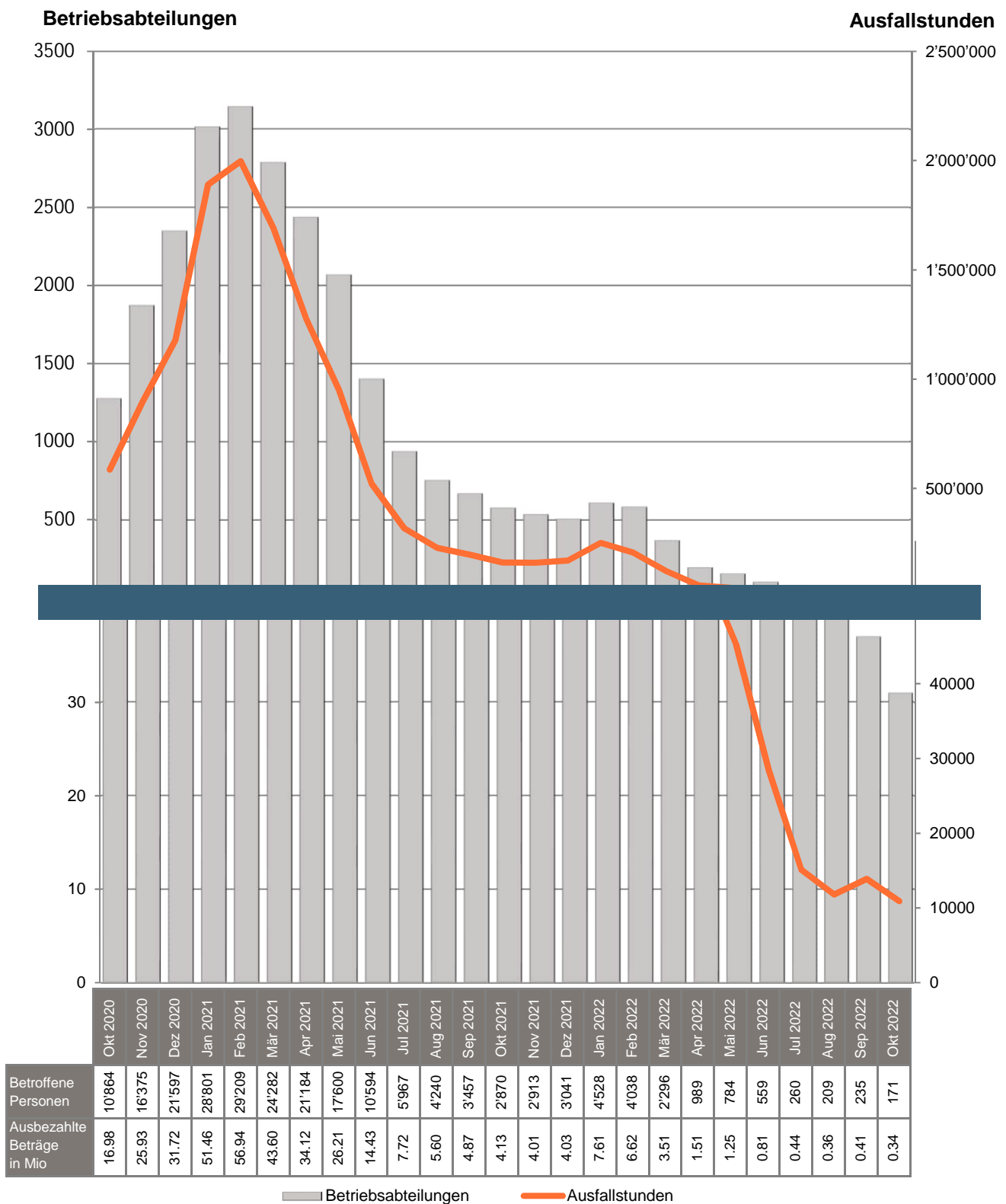
Bei den Ausgesteuerten handelt es sich um Personen, die entweder ihren Höchstanspruch auf Taggelder ausgeschöpft haben, oder deren Anspruch auf Arbeitslosentaggelder nach Ablauf der zweijährigen Rahmenfrist erloschen ist und die anschliessend keine neue Rahmenfrist eröffnen können.

Die Aussteuerung erfolgt in dem Monat, in dem das letzte Taggeld bezogen worden ist.

Um Aussteuerungen in Folge des Coronavirus zu vermeiden, haben gem. bundesrätlichen Beschluss vom 25. März 2020, alle anspruchsberechtigten Personen maximal 120 zusätzlichen Taggelder erhalten.

Kurzarbeit Arbeitslosenkasse 03: Luzern

[\[Link zum Thema\]](#)

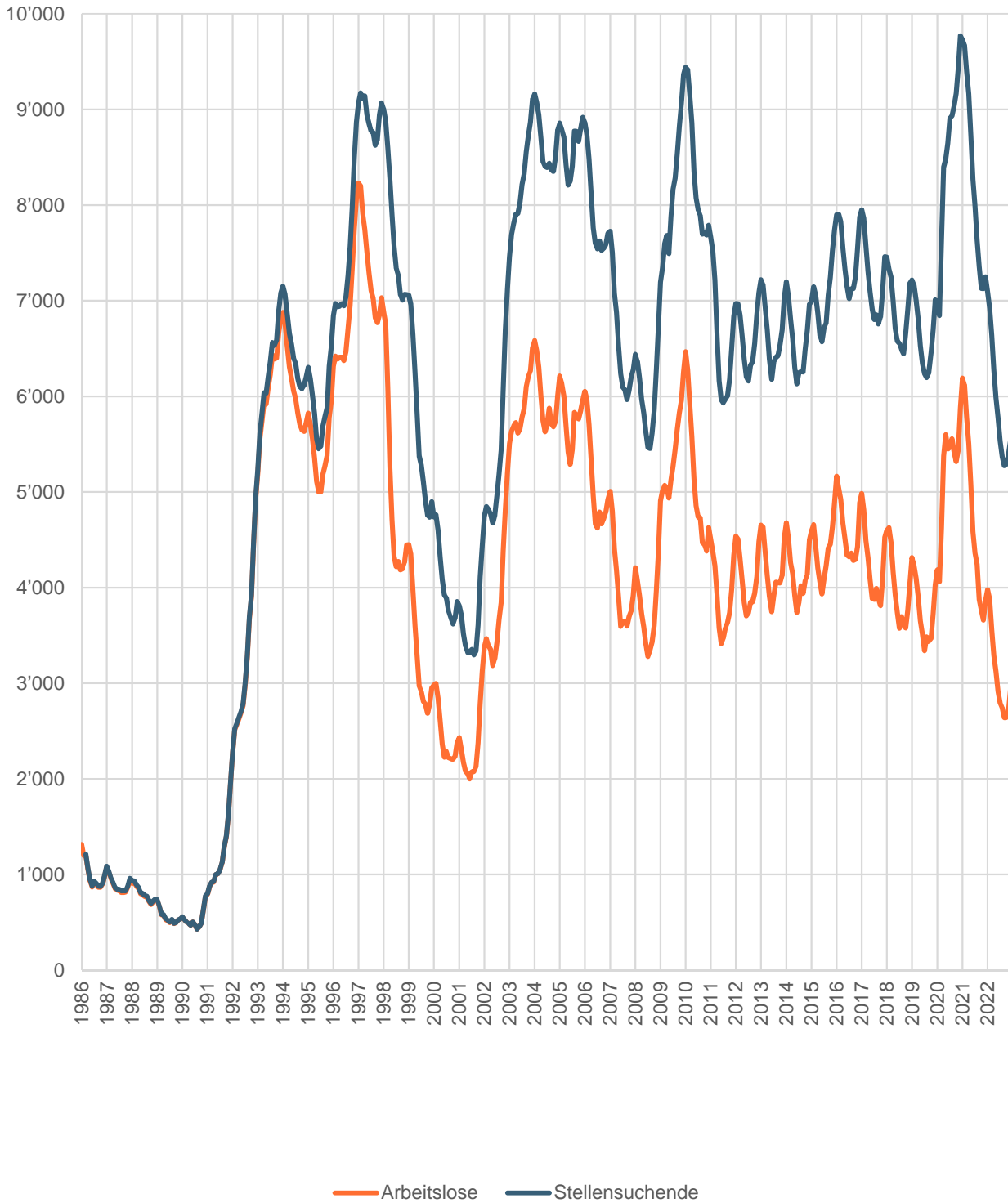


Unter Kurzarbeit versteht man eine vorübergehende Kürzung der Arbeitszeit oder eine vollständige temporäre Betriebseinstellung mit entsprechender Lohnkürzung, wobei das Arbeitsverhältnis weiter dauert.

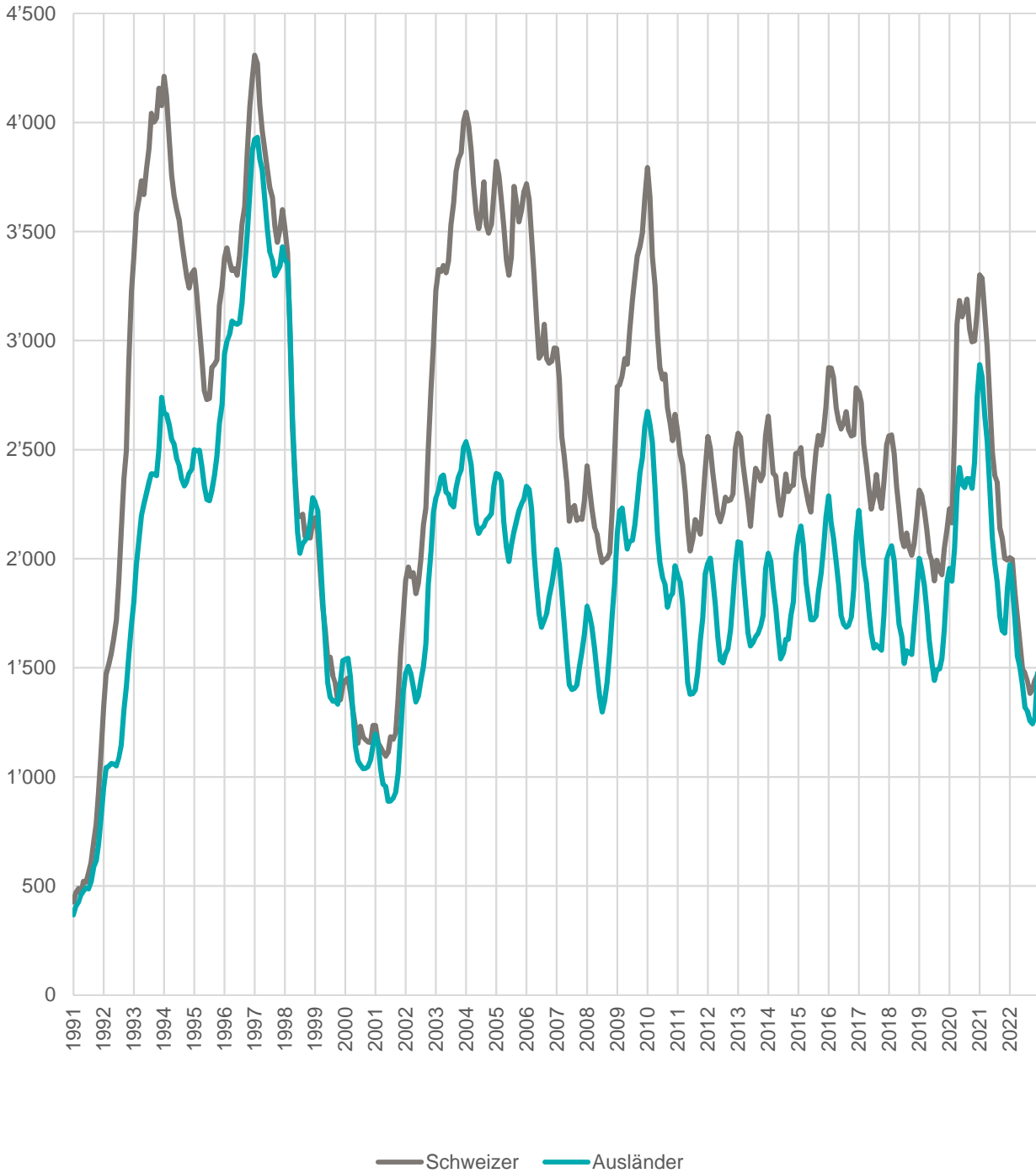
Infolge des Coronavirus sind die Zahlen im März 2020 extrem angestiegen. Um die Werte grafisch darstellen zu können wurden die Y-Achsen unterbrochen.

Langzeitentwicklungen im Arbeitsmarkt

Stellensuchende und Arbeitslose



Arbeitslose Schweizer und Ausländer



Arbeitsbedingungen

[\[Link zum Thema\]](#)

Kennzahlen im Überblick

Beschreibung	Aktuell Dez 2022	Vorjahr Dez 2021	Kumuliert 2022
Planbegutachtungen / -genehmigungen für gewerbliche und industrielle Bauprojekte	55	80	778
Arbeitszeitgesuche für vorübergehende Nacht- oder Sonntagsarbeit	52	34	627
Meldungen Schwarzarbeit	26	54	664
Meldungen von Dienstleistungserbringern aus der EU	1'541	1'325	24'523

Meldungen Schwarzarbeit

Verdachtsmomente und Hinweise auf mögliche Schwarzarbeit können von Privatpersonen, Firmen und Amtsstellen gemeldet werden. Dabei ist es unerheblich ob der Verdacht schon erhärtet ist oder nur einzelne Hinweise vorhanden sind.

Als Schwarzarbeit werden Verstösse von erwerbstätigen Personen gegen die Melde- und Bewilligungspflichten gemäss Sozialversicherungs-, Ausländer- und Quellensteuerrecht bezeichnet.

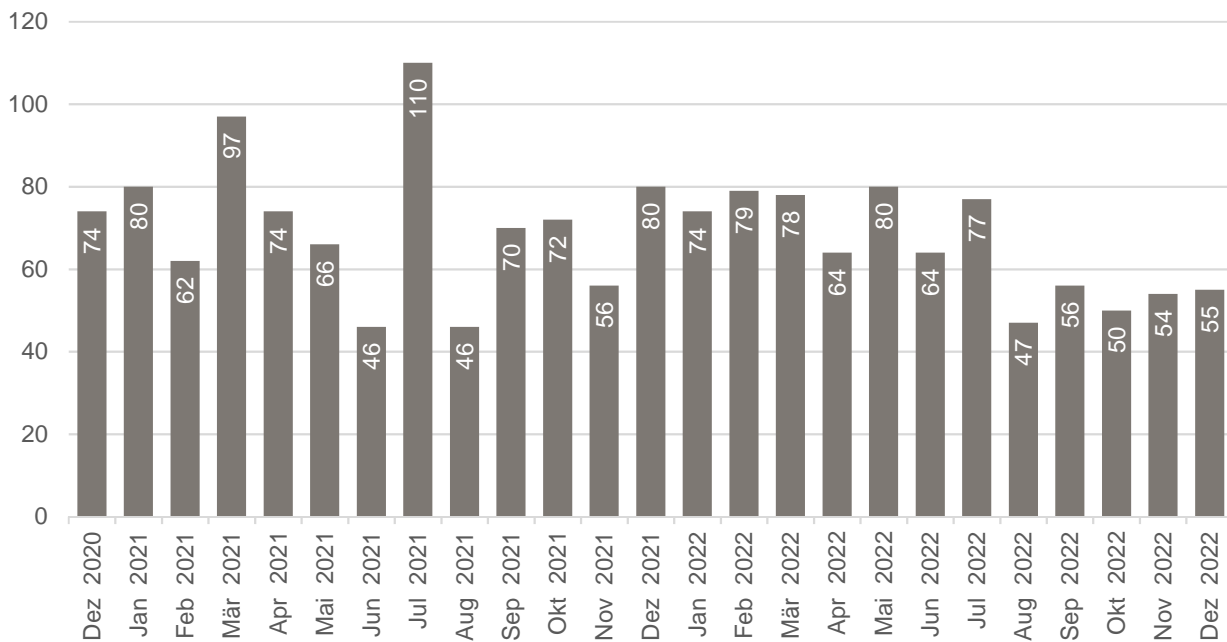
Meldungen von Dienstleistungserbringern aus der EU

Die Meldungen von Dienstleistungserbringern umfassen Einsätze von EU/EFTA-Bürgern bis max. 90 Kalendertage pro Person und Kalenderjahr in der Schweiz.

Entwicklungen

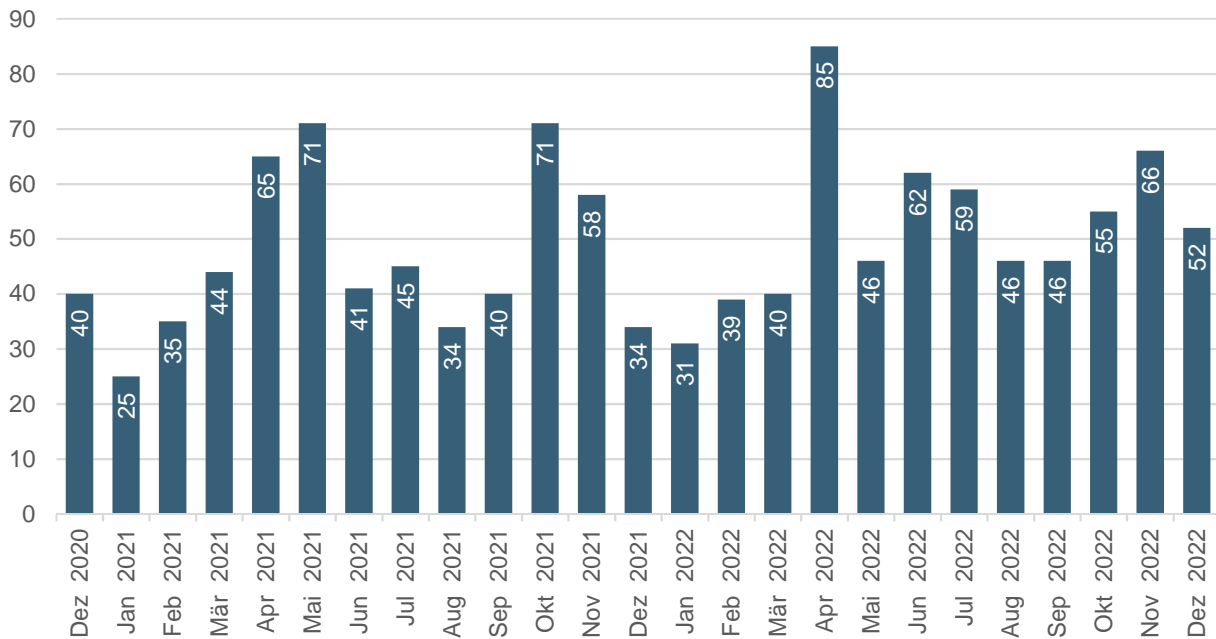
Planbegutachtungen / -genehmigungen

[\[Link zum Thema\]](#)



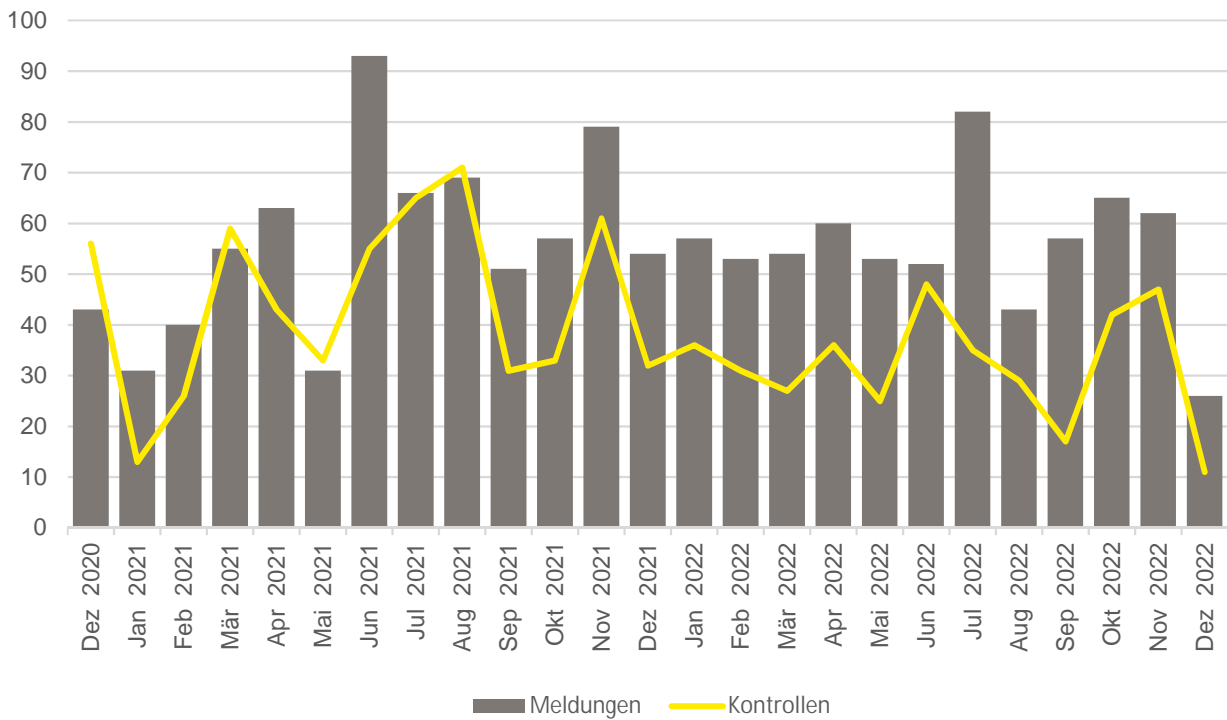
Arbeitszeitgesuche

[\[Link zum Thema\]](#)



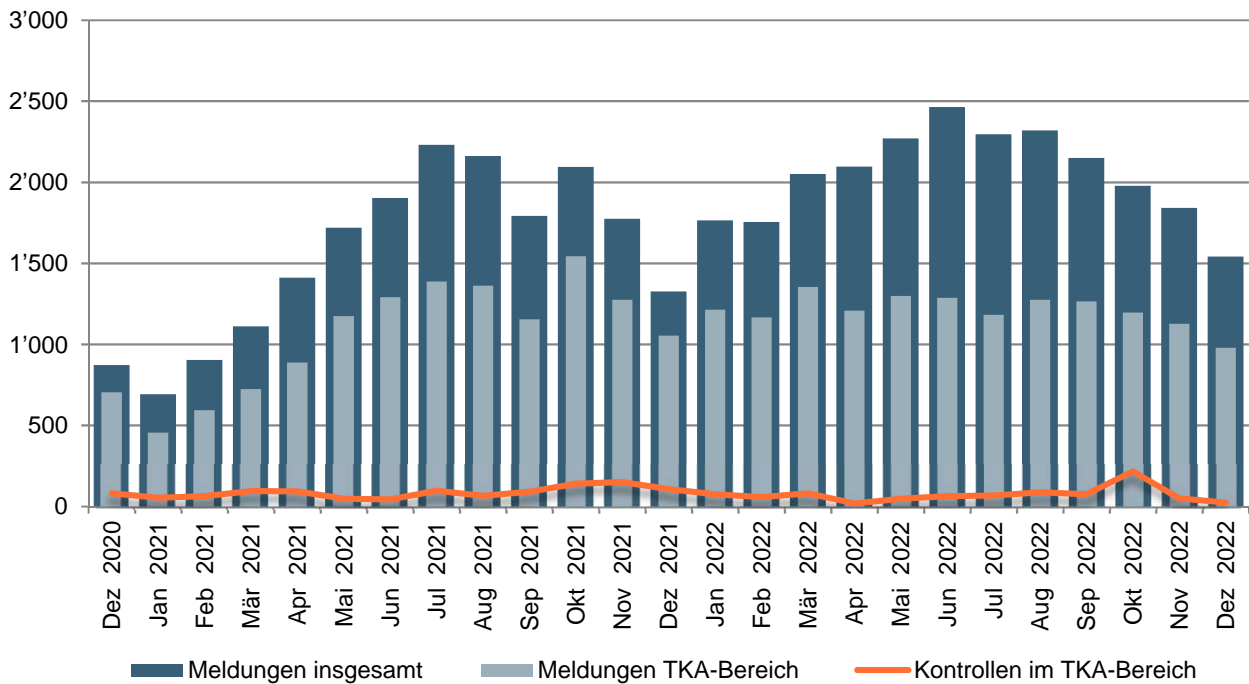
Schwarzarbeit

[\[Link zum Thema\]](#)



Dienstleistungserbringer aus der EU

[\[Link zum Thema\]](#)



TKA

Tripartite Kommission Arbeitsmarkt

Zuständigkeitsbereich der TKA

Die TKA ist unter anderem zuständig für die Kontrollen der Lohn- und Arbeitsbedingungen von Dienstleistern aus der EU, welche in Branchen ohne allgemein verbindlich erklärten Gesamtarbeitsvertrag tätig sind.

Eine durchgeführte Kontrolle kann mehrere Personen umfassen.

Hinweis

Aufgrund einer Änderung der Kontrollerfassung fielen die Anzahl Kontrollen im TKA-Bereich im Mai und Juni 2022 tiefer aus als gewohnt.

Erläuterungen & Definitionen

Arbeitsmarkt

Stellensuchende	Alle arbeitslosen und nichtarbeitslosen Personen, welche bei einem Regionalen Arbeitsvermittlungszentrum (RAV) registriert sind und eine Stelle suchen.
Arbeitslose	Personen, welche bei einem Regionalen Arbeitsvermittlungszentrum (RAV) registriert sind, keine Stelle haben und <u>per sofort vermittelbar</u> sind. Dabei ist unerheblich, ob diese Personen eine Arbeitslosenentschädigung beziehen oder nicht. Ganzarbeitslose suchen eine Vollzeitstelle; teilweise Arbeitslose eine Teilzeitstelle.
Nichtarbeitslose Stellensuchende	Personen, die bei einem Regionalen Arbeitsvermittlungszentrum (RAV) registriert, jedoch im Unterschied zu den Arbeitslosen entweder nicht sofort vermittelbar sind oder aber über eine Arbeit verfügen. Die registrierten nichtarbeitslosen Stellensuchenden entsprechen der Differenz zwischen dem Total der registrierten Stellensuchenden und den Arbeitslosen. Als Kategorien der registrierten nichtarbeitslosen Stellensuchenden werden die Anzahl Personen in Programmen zur vorübergehenden Beschäftigung, in Umschulung oder Weiterbildung, im Zwischenverdienst sowie Übrige ausgewiesen.
Programme zur vorübergehenden Beschäftigung (PvB)	Von der Arbeitslosenversicherung finanzierte Programme mit dem Zweck, die berufliche Eingliederung bzw. Wiedereingliederung der Versicherten zu erleichtern. Sie ermöglichen den Teilnehmenden, ihre beruflichen Qualifikationen zu erhalten und neue Fähigkeiten zu fördern. Die vorübergehende Beschäftigung kann auch im Rahmen von Berufspraktika in Unternehmen und in der Verwaltung oder in Motivationssemestern für Schulabgänger erfolgen.
Umschulung / Weiterbildung	Umschulungs- und Weiterbildungsmaßnahmen (Kurse) bezwecken die rasche und wesentliche Verbesserung der Vermittlungsfähigkeit einer versicherten Person auf dem Arbeitsmarkt. Die Massnahme kann auch als Ausbildungspraktikum bei einer Unternehmung oder im Rahmen einer Übungsfirma erfolgen.
Zwischenverdienst	Als Zwischenverdienst gilt jedes Einkommen aus selbständiger oder unselbständiger Erwerbstätigkeit, das ein Bezüger von Arbeitslosenentschädigung zur Vermeidung oder Verringerung der Arbeitslosigkeit in der Bezugsperiode erzielt.
Übrige nichtarbeitslose Stellensuchende	Dazu gehören Personen mit Einarbeitungszuschüssen, mit Pendler- und Wochen-aufenthalterbeiträgen, mit Leistungen zur Förderung der selbständigen Erwerbstätigkeit sowie Personen, die wegen Krankheit/Unfall, Militärdienst oder aus anderen Gründen nicht sofort vermittelbar sind und Personen während der Kündigungsfrist.
Vermittlungsfähigkeit	Der Arbeitslose ist vermittlungsfähig, wenn er bereit, in der Lage und berechtigt ist, eine zumutbare Arbeit anzunehmen.
Bestände	Anzahl am Stichtag. Als Stichtag gilt der letzte Tag des Monats.
Zugänge / Abgänge	Zugänge bezeichnen die Summe der Neuanmeldungen in den Erwerbsstatus ‚arbeitslos‘ plus die Mutationen von ‚nichtarbeitslos‘ auf ‚arbeitslos‘. Entsprechend setzen sich die Abgänge zusammen aus den Abmeldungen der Arbeitslosen und den Mutationen von ‚arbeitslos‘ auf ‚nichtarbeitslos‘.
Stellensuchendenquote	Die Stellensuchendenquote errechnet sich aus der Division "Anzahl stellensuchende Personen" am Stichtag geteilt durch die Anzahl der Erwerbspersonen. (LU: 229'730 Erwerbspersonen; CH: 4'597'259 gemäss SE Pooling 2018_2020)
Arbeitslosenquote	Die Arbeitslosenquote errechnet sich aus der Division "Anzahl arbeitslose Personen" am Stichtag geteilt durch die Anzahl der Erwerbspersonen. (LU: 229'730 Erwerbspersonen; CH: 4'597'259 gemäss SE Pooling 2018_2020)
Jugendarbeitslose	Arbeitslose Personen im Alter von 15 - 24 Jahren.
Langzeitarbeitslose	Personen, die seit über einem Jahr arbeitslos sind.
Schutzstatus S	Mit dem Schutzstatus S kann einer bestimmten Personengruppe für die Dauer einer schweren Gefährdung, insbesondere während eines Krieges, kollektiv Schutz gewährt werden. Das Aufenthaltsrecht in der Schweiz ist auf ein Jahr befristet, kann aber verlängert werden. Der Status S ermöglicht es den Schutzbedürftigen auch, Familienangehörige nachzuziehen. Er entspricht weitgehend jener Lösung, welche die EU-Mitgliedstaaten beschlossen haben.

<p>Aussteuerung</p>	<p>Bei den Ausgesteuerten handelt es sich um Personen, die entweder ihren Höchstanspruch auf Taggelder ausgeschöpft haben, oder deren Anspruch auf Arbeitslosentaggelder nach Ablauf der zweijährigen Rahmenfrist erloschen ist, und die anschliessend keine neue Rahmenfrist eröffnen können.</p> <p>Die Aussteuerung erfolgt in dem Monat, in dem das letzte Taggeld bezogen worden ist.</p> <p>Aus praktischen Gründen, die mit den Auszahlungen im Zusammenhang stehen, sind die Daten erst nach einer Frist von zwei Monaten verfügbar.</p>
<p>Kurzarbeit</p>	<p>Unter Kurzarbeit versteht man eine vorübergehende Kürzung der Arbeitszeit oder eine vollständige temporäre Betriebseinstellung mit entsprechender Lohnkürzung, wobei das Arbeitsverhältnis weiter dauert.</p> <p>Ebenfalls als solche berücksichtigt werden Arbeitsausfälle als Folge behördlicher Massnahmen oder anderer nicht vom Arbeitgeber zu vertretender Umstände. Im Einzelfall kann auch eine einzelne Betriebsabteilung einem Betrieb gleichgestellt werden.</p> <p>Die Einführung von Kurzarbeit in einem Betrieb soll vorübergehende Beschäftigungseinbrüche ausgleichen und die Arbeitsplätze erhalten. Die Kurzarbeitsentschädigung bietet somit den Unternehmern eine Alternative zu Entlassungen.</p> <p>Statistisch erfasst wird die <u>abgerechnete und ausbezahlte Kurzarbeit</u>. Aus praktischen Gründen, die mit den Auszahlungen im Zusammenhang stehen, sind die Daten erst nach einer Frist von zwei Monaten verfügbar.</p>

Arbeitsbedingungen

<p>Vorübergehende Nacht- oder Sonntagsarbeit</p>	<p>Als vorübergehende Nachtarbeit gelten sporadisch oder periodisch wiederkehrende Einsätze von nicht mehr als drei Monaten pro Betrieb und Kalenderjahr oder zeitlich befristete Einsätze mit einmaligem Charakter bis zu sechs Monaten.</p> <p>Als vorübergehende Sonntagsarbeit gelten sporadisch vorkommende Einsätze von nicht mehr als sechs Sonntagen pro Betrieb und Kalenderjahr oder zeitlich befristete Einsätze mit einmaligem Charakter bis zu drei Monaten.</p> <p>Die Beurteilung von Gesuchen für dauernde oder regelmässig wiederkehrende Nacht- bzw. Sonntagsarbeit liegt beim Staatssekretariat für Wirtschaft SECO. Diese sind in der vorliegenden Statistik nicht berücksichtigt.</p>
<p>Meldungen von Dienstleistungserbringern aus der EU</p>	<p>Zum Schutz gegen Lohn- und Sozialdumping wurde - als eine der flankierenden Massnahmen (FlaM) zur Personenfreizügigkeit zwischen der Schweiz und der Europäischen Union - eine Meldepflicht eingeführt.</p> <p>Einsätze von EU/EFTA-Bürgern von insgesamt max. 90 Kalendertagen pro Person und Kalenderjahr sind in der Schweiz somit meldepflichtig.</p> <p>Länger dauernde Einsätze benötigen eine ausländerrechtliche Bewilligung, welche durch das Amt für Migration erteilt wird.</p>
<p>Schwarzarbeitskontrollen</p>	<p>Als Schwarzarbeitskontrolle gilt die Überprüfung der Melde- und Bewilligungspflichten gemäss Sozialversicherungs-, Ausländer- und Quellensteuerrecht. Die Kontrollen werden durch die Kantonale Industrie- und Gewerbeaufsicht (KIGA) von WAS Wirtschaft Arbeit Soziales oder andere, direkt involvierte Behörden durchgeführt.</p> <p>Neben der direkten Durchführung von Betriebs- und Personenkontrollen koordiniert die KIGA auch offene Schwarzarbeitsfälle mit den anderen involvierten Behörden (z.B. Arbeitslosenversicherung, Ausgleichskasse, Dienststelle Steuern, Unfallversicherer, Polizei, Amt für Migration etc.).</p>

Kontaktadresse



WAS Wirtschaft Arbeit Soziales

wira Luzern
Bürgenstrasse 12
Postfach | 6002 Luzern
www.was-luzern.ch

Bastian Gschwendtner

Data Scientist
Telefon +41 41 209 09 92
bastian.gschwendtner@was-luzern.ch

[\[Link zu nationalen Zahlen - SECO\]](#)



Amstat Mobile bietet Informationen zur aktuellen Lage und zur historischen Entwicklung des Arbeitsmarktes. Die App kann gratis heruntergeladen werden. Es fallen keine Gebühren bei Download oder durch die Nutzung an. Die Aktualisierung der Daten erfordert aber eine Datenverbindung, durch die gegebenenfalls Kosten entstehen können.

