



A hand in a blue sleeve points towards a digital display showing a table of financial data. The data is presented in a grid format with columns of numbers and symbols.

8140	57.230	0.01	+0.03▲	587.451	0.007%
4405	81.05	4.85	-2.09▼	158.037	1.501%
V17	62.985	2.07	+1.17▲	916.598	5.032%
7823	37.275	.14	+0.72▲	634.270	3.984%
3421	94.107	0.73	-0.51▼	538.01	2.416%
YT64	21.744	5.63	+3.16▲	692.36	0.657%
1897	13.361	1.32	-1.23▼	237.98	1.103%



Inhaltsverzeichnis

Arbeitsmarkt

Kennzahlen im Überblick	2
Struktur der Arbeitslosigkeit	
Stellensuchende	3
Arbeitslose nach Geschlecht und Pensum	4
Arbeitslose nach Nationalität	4
Arbeitslose nach Altersstruktur	5
Arbeitslose nach Dauer der bisher zurückgelegten Arbeitslosigkeit	5
Arbeitslose nach Berufshauptgruppen	6
Arbeitslose nach Ausbildungsstufen	6
Arbeitslose nach ausgeübter Funktion	7
Arbeitslose nach Wahlkreisen	8
Entwicklungen im Arbeitsmarkt	
Stellensuchende und Arbeitslose	9
Arbeitslosenquoten nach Altersgruppen	10
Jugendarbeitslosenquoten	10
Langzeitarbeitslosigkeit	11
Anteil Langzeitarbeitslose nach Altersgruppen	11
Arbeitslosenquoten nach Wahlkreisen	12
Arbeitslose nach Wahlkreis und Gemeinde	13-21
Aussteuerungen	22
Kurzarbeit	23
Langzeitentwicklungen im Arbeitsmarkt	
Stellensuchende und Arbeitslose	24
Arbeitslose Schweizer und Ausländer	25

Arbeitsbedingungen

Kennzahlen im Überblick	26
Entwicklungen	
Planbegutachtungen / -genehmigungen	26
Arbeitszeitgesuche	27
Schwarzarbeit (Meldungen & Kontrollen)	27
Dienstleistungserbringer aus der EU (Meldungen & Kontrollen)	28

Erläuterungen & Definitionen

Kontaktadresse	31
-----------------------	----

Arbeitsmarkt

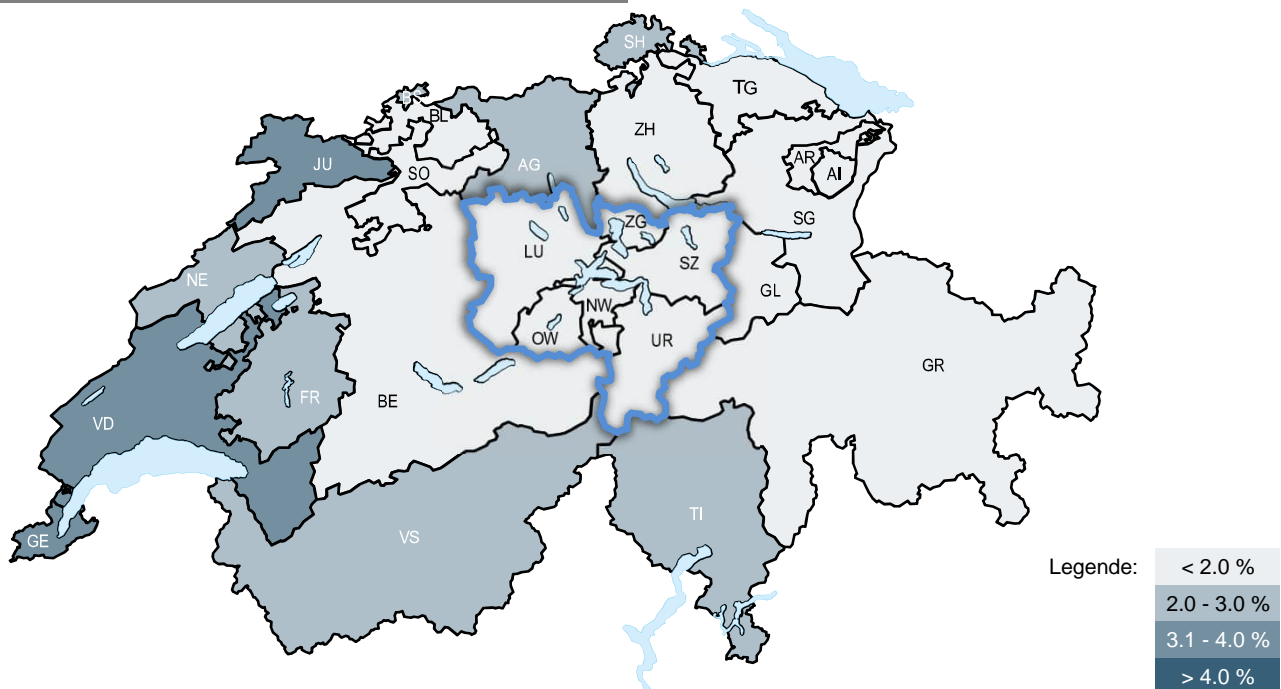
[\[Link zum Thema\]](#)

Kennzahlen im Überblick

Absolute Zahlen	Aktuell	Vormonat	Vorjahr	Veränderung zum			
	Okt 22	Sep 22	Okt 21	Vormonat		Vorjahr	
				absolut	in %	absolut	in %
Stellensuchende	5'289	5'275	7'128	+14	+0.3	-1'839	-25.8
Arbeitslose	2'642	2'639	3'763	+3	+0.1	-1'121	-29.8
Jugendarbeitslose	275	308	402	-33	-10.7	-127	-31.6
Langzeitarbeitslose	410	425	932	-15	-3.5	-522	-56.0
Offene Stellen	3'540	3'936	3488	-396	-10.1	+52	+1.5

Quoten	Aktuell	Vormonat	Vorjahr	Veränderung zum	
	Okt 22	Sep 22	Okt 21	Vormonat	Vorjahr
Stellensuchendenquote	2.3 %	2.3 %	3.1 %	0.0 %	-0.8 %
Arbeitslosenquote	1.2 %	1.1 %	1.6 %	+0.1 %	-0.4 %
Jugendarbeitslosenquote	1.0 %	1.2 %	1.5 %	-0.2 %	-0.5 %

Veränderungen	Okt 22	
	Zugänge	Abgänge
Stellensuchende	801	788
Arbeitslose	976	973
Offene Stellen	2'261	2'656



Arbeitslosenquoten

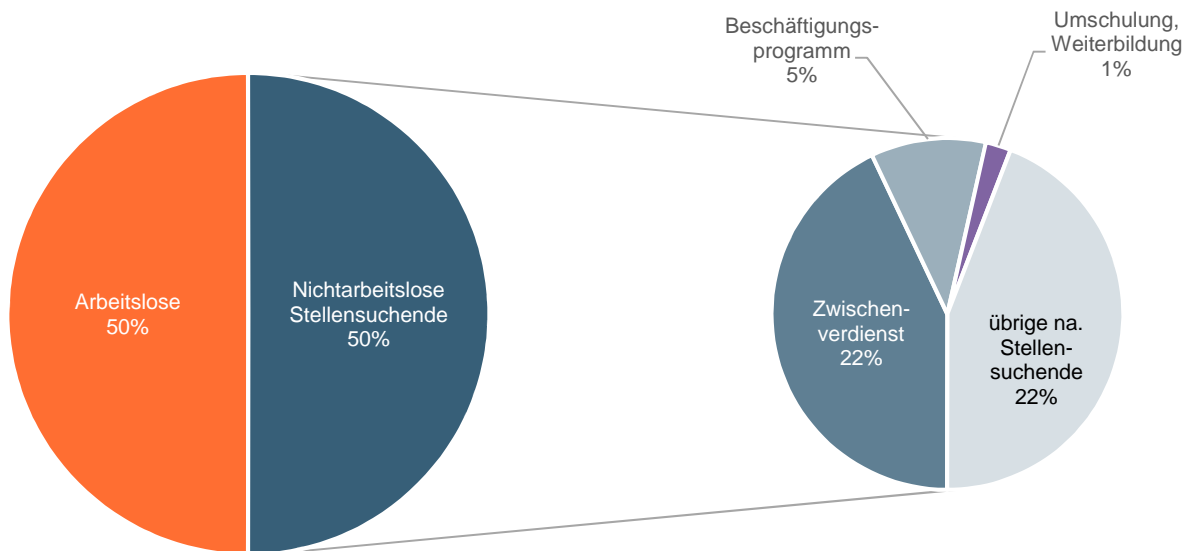
Schweiz
1.9%

Zentralschweiz
1.0%

Kanton Luzern
1.2%

Struktur der Arbeitslosigkeit

Stellensuchende



Stellensuchende		5'289
Arbeitslose		2'642
Nichtarbeitslose Stellensuchende	Beschäftigungsprogramm	280
	Umschulung, Weiterbildung	62
	Zwischenverdienst	1'136
	Übrige nichtarbeitslose Stellensuchende	1'169

Stellensuchende

Arbeitslose und nichtarbeitslose Personen, welche bei einem Regionalen Arbeitsvermittlungszentrum (RAV) registriert sind und eine Stelle suchen. Man unterscheidet Arbeitslose und nichtarbeitslose Stellensuchende.

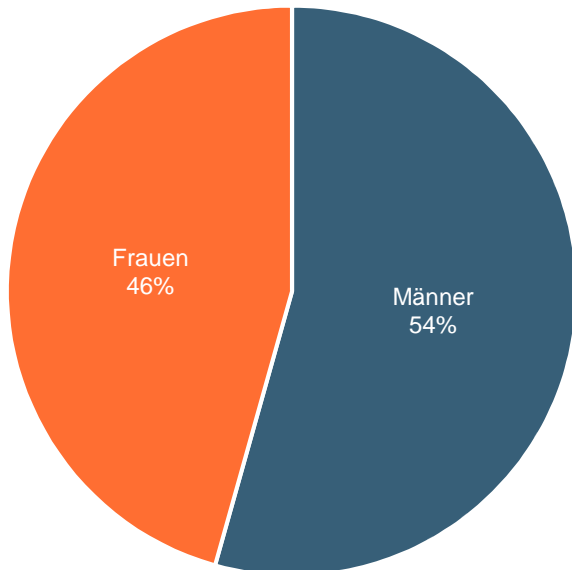
Arbeitslose

Personen, welche beim RAV registriert sind, keine Stelle haben und per sofort vermittelbar sind. Diese Personenzahl bestimmt die Arbeitslosenquote.

Nichtarbeitslose Stellensuchende

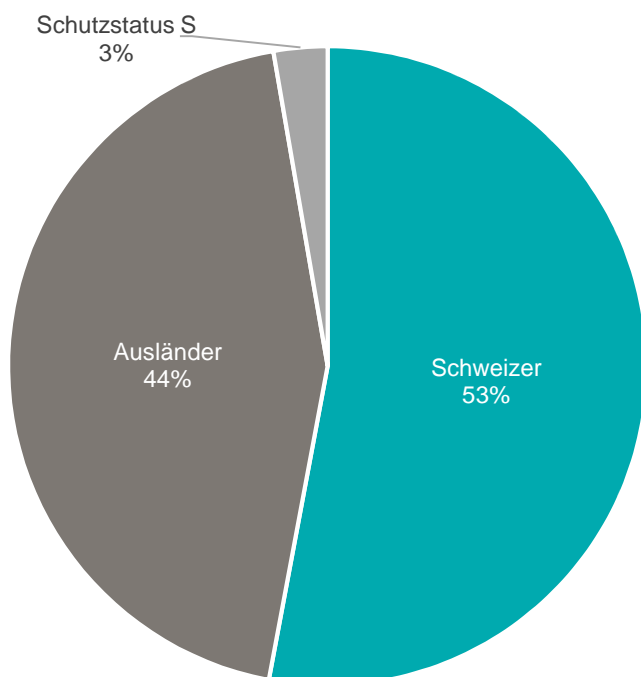
Personen, welche bei einem RAV registriert sind, im Unterschied zu arbeitslosen Personen jedoch nicht sofort vermittelbar sind oder über eine Arbeit verfügen. Nicht sofort vermittelbar sind sie hauptsächlich, weil sie in Zwischenverdiensten oder in arbeitsmarktlichen Massnahmen sind (z.B. Programme zur vorübergehenden Beschäftigung, Schulungen / Weiterbildungen etc.) oder wegen Krankheit/Unfall und Militärdienst. Über eine Arbeit verfügen sie, weil sie sich in einem gekündigten Arbeitsverhältnis befinden, also von Arbeitslosigkeit bedroht sind und sich deswegen bereits während der Kündigungsfrist beim RAV registrieren. Die Personenzahl der nichtarbeitslosen Stellensuchenden ist nicht in der Arbeitslosenquote enthalten.

Arbeitslose nach Geschlecht und Pensum



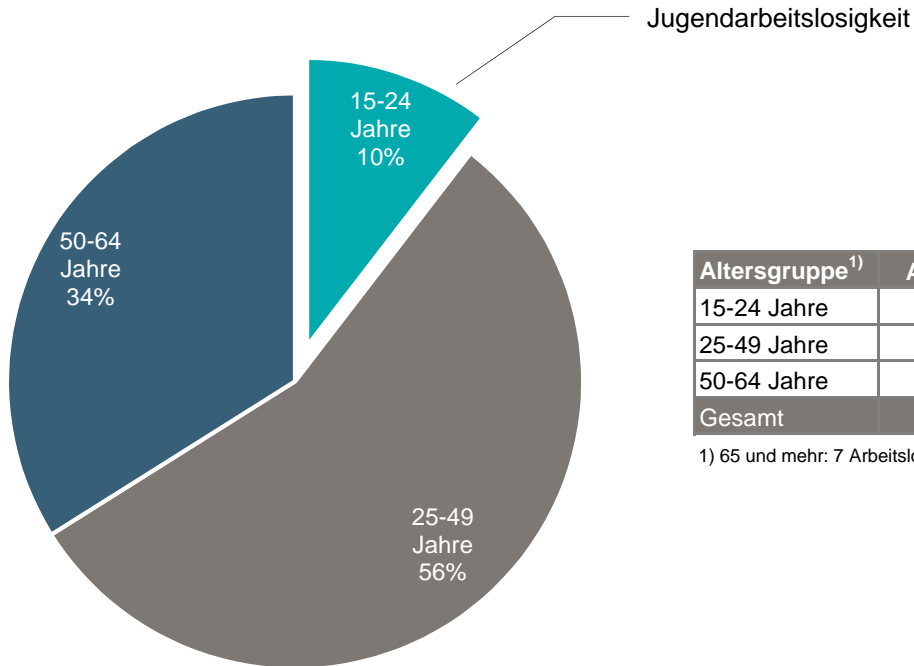
Geschlecht	Vollzeit	Teilzeit	Total
Männer	1'415	21	1'436
Frauen	1'096	110	1'206
Total	2'511	131	2'642

Arbeitslose nach Nationalität



Nationalität	Arbeitslose	Arbeitslosenquote
Schweizer	1'399	0.8%
Ausländer	1'171	2.7%
Schutzstatus S	72	--
Total	2'642	1.2%

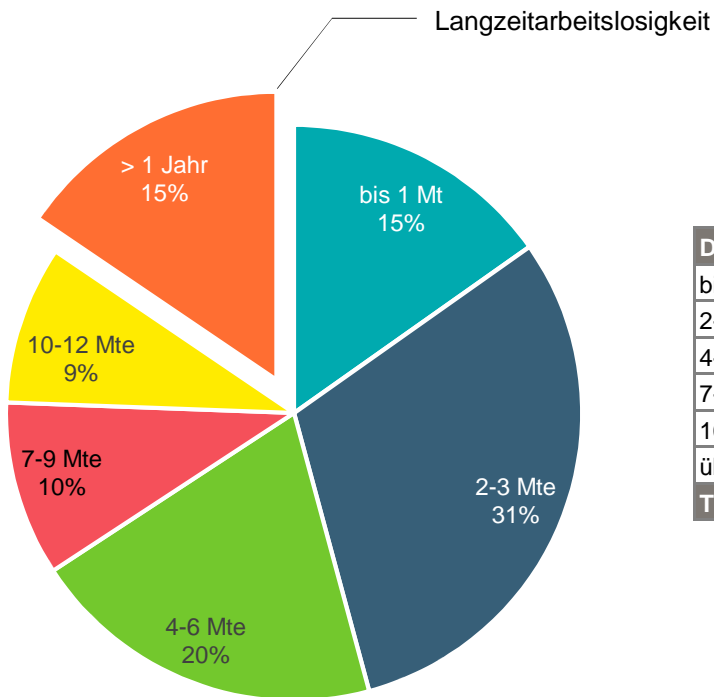
Arbeitslose nach Altersstruktur



Altersgruppe ¹⁾	Arbeitslose	Arbeitslosenquote
15-24 Jahre	275	1.0%
25-49 Jahre	1'466	1.1%
50-64 Jahre	894	1.3%
Gesamt	2'642	1.2%

1) 65 und mehr: 7 Arbeitslose

Arbeitslose nach Dauer der bisher zurückgelegten Arbeitslosigkeit



Dauer	Arbeitslose
bis 1 Monat	402
2-3 Monate	808
4-6 Monate	528
7-9 Monate	259
10-12 Monate	235
über 1 Jahr	410
Total	2'642

Arbeitslose nach Berufshauptgruppen

Ausgeübter Beruf	Arbeitslose	Veränderung zum Vormonat		
		Zugänge	Abgänge	in %
Führungskräfte	190	47	34	+ 6.7
Akademische Berufe	308	81	83	- 1.0
Techniker und gleichrangige nichttechnische Berufe	331	102	111	- 2.1
Bürokräfte und verwandte Berufe	345	117	121	- 1.7
Dienstleistungsberufe und Verkäufer	510	226	198	+ 6.0
Fachkräfte in Land- und Forstwirtschaft und Fischerei	12	8	6	+ 20.0
Handwerks- und verwandte Berufe	268	111	114	- 1.1
Bediener von Anlagen und Maschinen und Montageberufe	127	52	53	- 0.8
Hilfsarbeitskräfte	526	225	229	- 0.6
Keine Angaben	25	7	24	- 41.5
Total	2'642	976	973	+ 0.1

Arbeitslose nach Ausbildungsstufen

Ausgeübter Beruf	Arbeitslose	Veränderung zum Vormonat		
		Zugänge	Abgänge	in %
Sekundarstufe I	600	249	288	- 5.5
Sekundarstufe II	1'192	483	464	+ 1.3
Tertiärstufe	675	171	163	+ 2.3
Keine Angaben	175	73	58	+ 4.8
Total	2'642	976	973	+ 0.1

Sekundarstufe I

Obligatorische Schule nicht abgeschlossen/abgeschlossen, Übergansausbildungen (z.B. 10. Schuljahr)

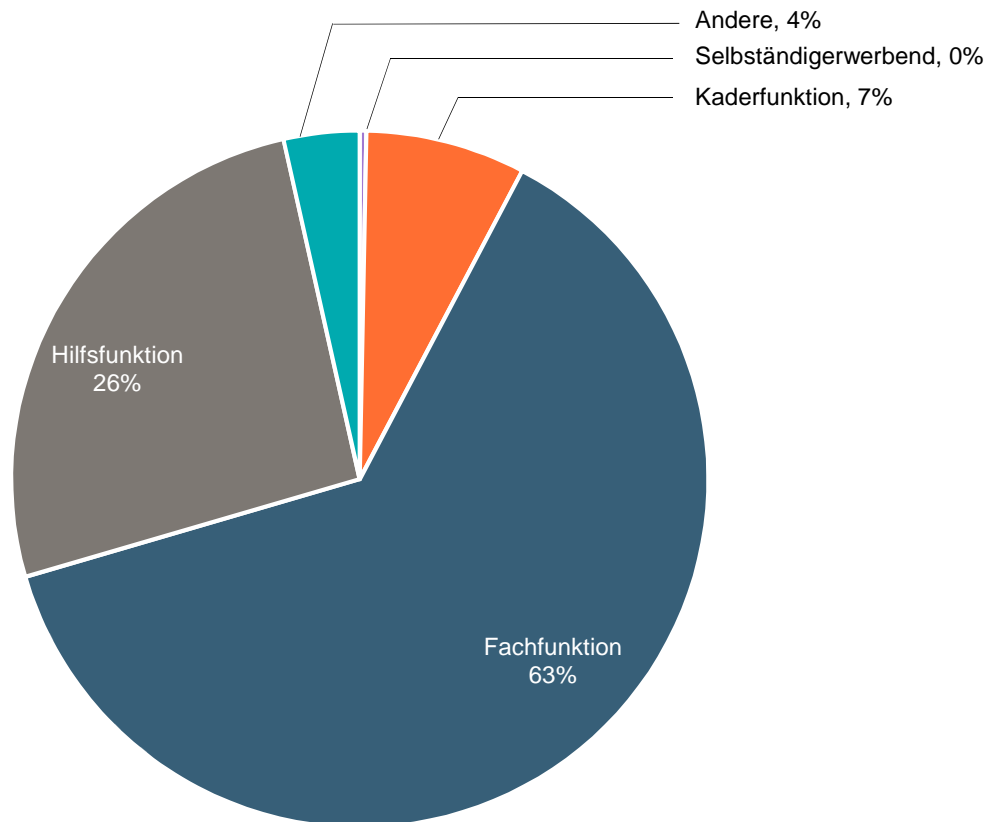
Sekundarstufe II

Anlehre, Berufslehre, Berufsmaturität, Gymnasiale Maturität, Fachmittelschule oder ähnliche Ausbildung

Tertiärstufe

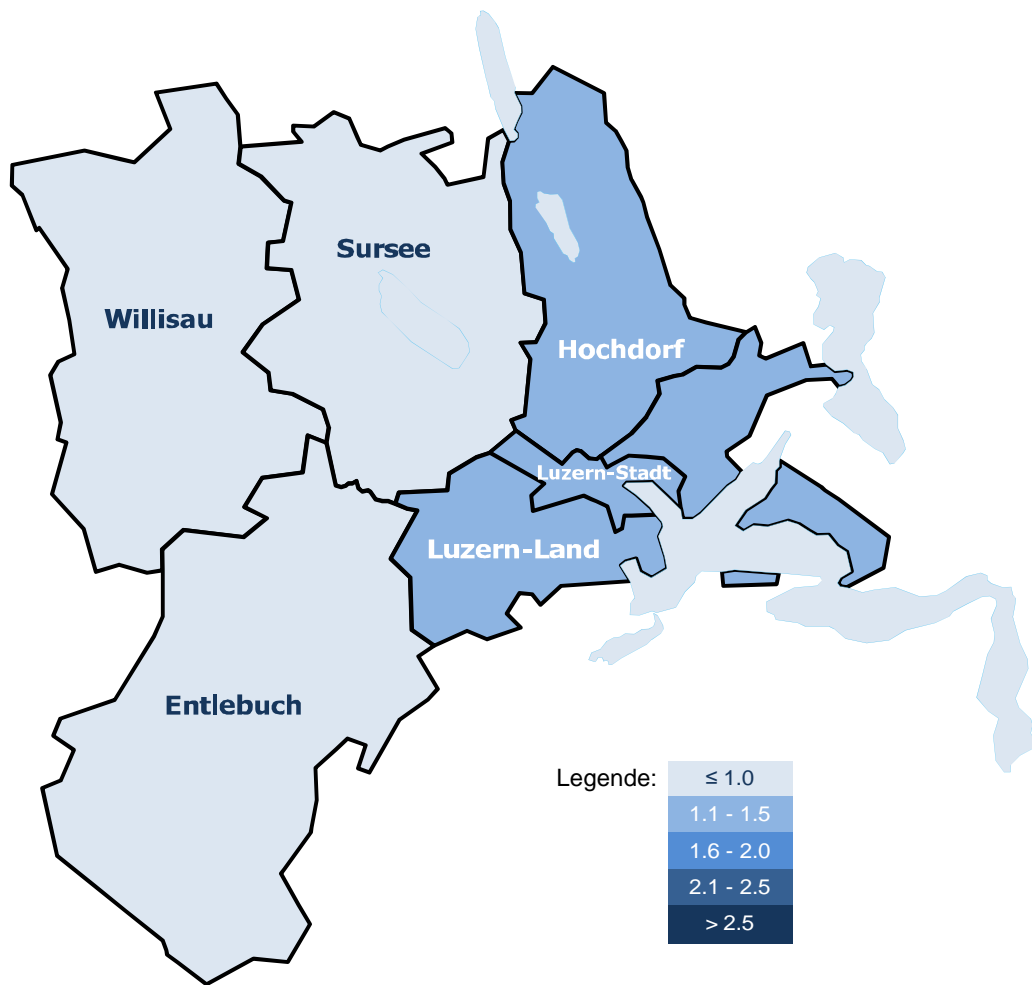
Eidg. Diplom/Fachausweis, Techniker- oder Fachschule, Höhere Fachschule, Universität, Fachhochschule, Pädagogische Hochschule, ETH

Arbeitslose nach ausgeübter Funktion



Geschlecht	Selbständig	Kaderfunktion	Fachfunktion	Hilfsfunktion	Heimarbeit	Lernende	Andere			Total
							Schüler	Studenten	Praktikanten	
Männer	3	130	861	392	1	34	10	2	3	1'436
Frauen	5	66	797	295	1	24	5	1	12	1'206
Total	8	196	1'658	687	2	58	15	3	15	2'642

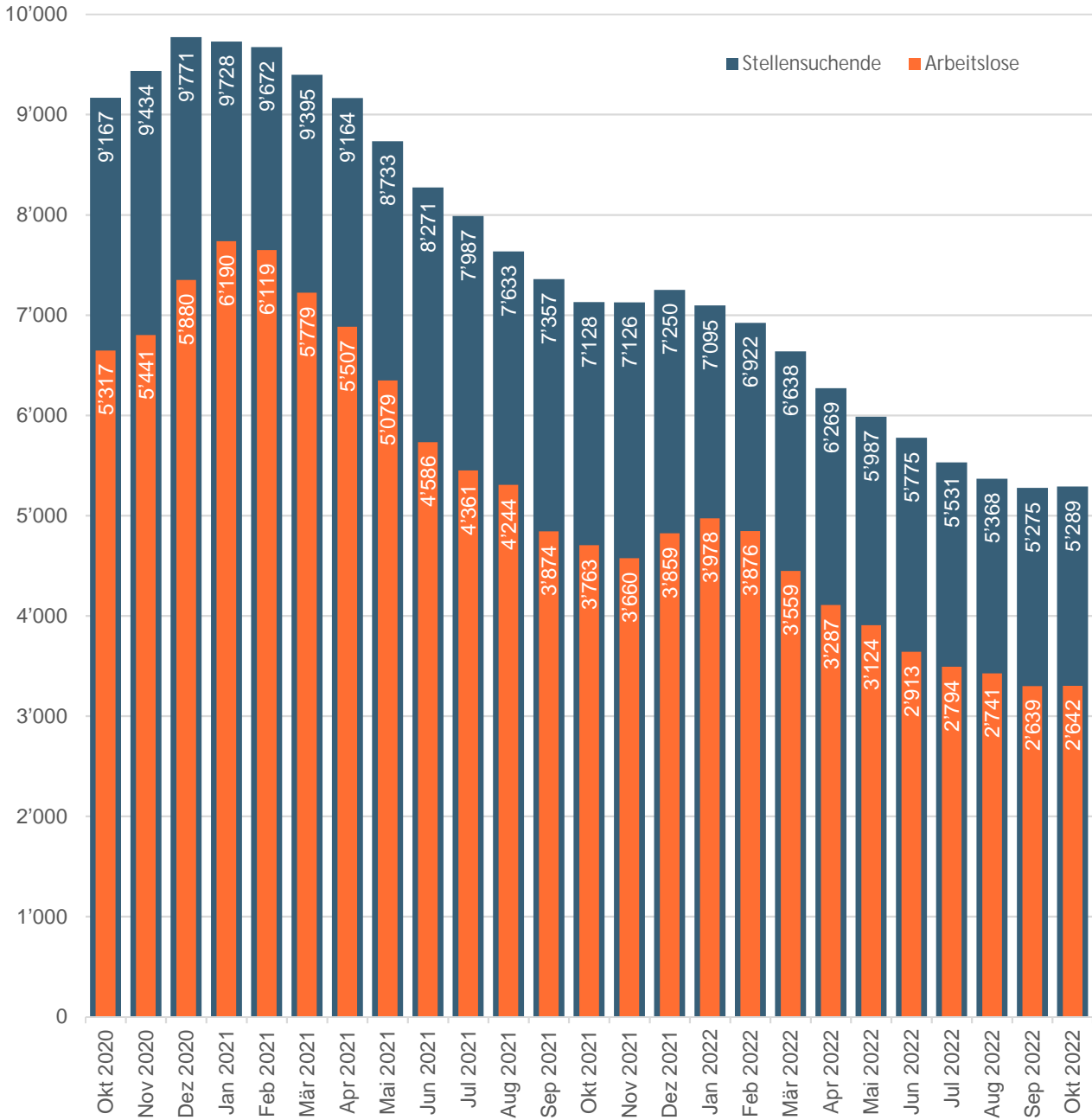
Arbeitslose nach Wahlkreisen



Wahlkreis	Männer	Frauen	Total	Anteil	Arbeitslosenquote
Luzern-Stadt	355	332	687	26%	1.5%
Luzern-Land	379	318	697	26%	1.2%
Hochdorf	319	275	594	22%	1.5%
Sursee	195	138	333	13%	0.8%
Entlebuch	43	29	72	3%	0.6%
Willisau	145	114	259	10%	0.8%
Total	1'436	1'206	2'642	100%	1.2%

Entwicklungen im Arbeitsmarkt

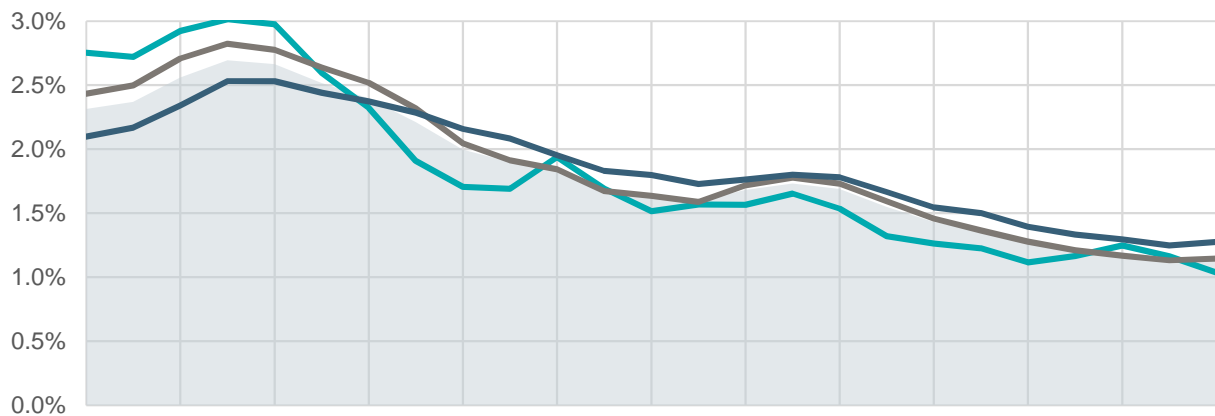
Stellensuchende und Arbeitslose



Als Stellensuchende werden alle arbeitslosen und nichtarbeitslosen Personen bezeichnet, welche bei einem Regionalen Arbeitsvermittlungszentrum (RAV) registriert sind und eine Stelle suchen.

Arbeitslose sind der Teil der Stellensuchenden, welche keine Stelle haben und per sofort vermittelbar sind. Diese Personenzahl bestimmt die Arbeitslosenquote.

Arbeitslosenquoten nach Altersgruppen

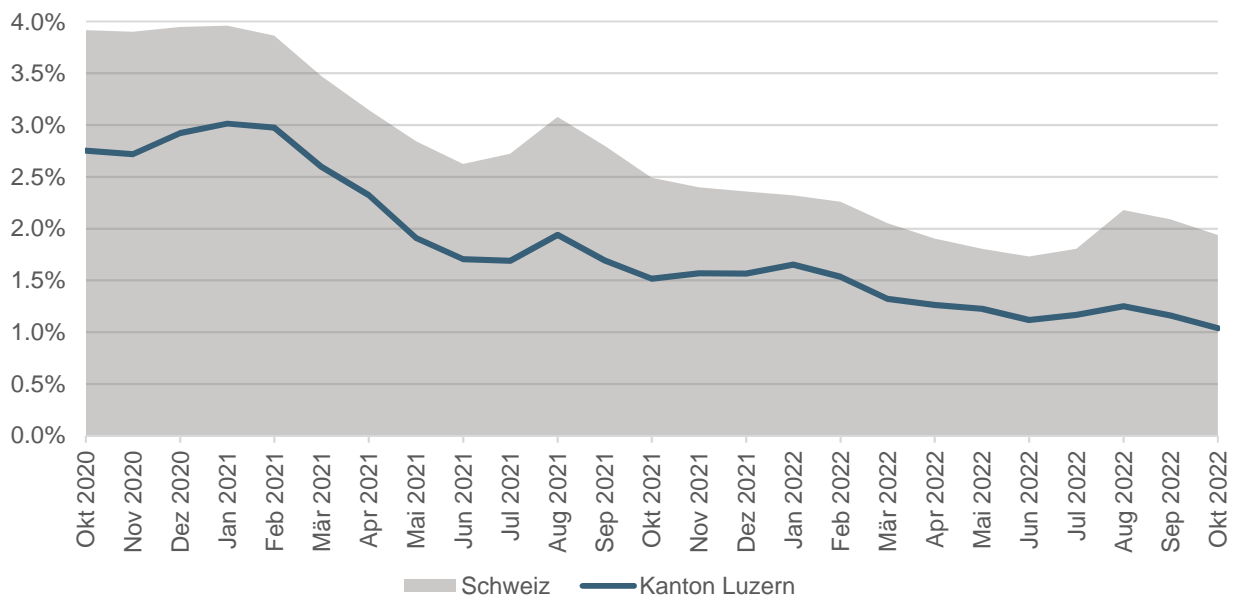


	Okt 2020	Nov 2020	Dez 2020	Jan 2021	Feb 2021	Mär 2021	Apr 2021	Mai 2021	Jun 2021	Jul 2021	Aug 2021	Sep 2021	Okt 2021	Nov 2021	Dez 2021	Jan 2022	Feb 2022	Mär 2022	Apr 2022	Mai 2022	Jun 2022	Jul 2022	Aug 2022	Sep 2022	Okt 2022
15-24 Jahre	730	721	775	799	789	688	616	506	452	448	514	449	402	416	415	438	407	350	335	325	296	309	331	308	275
25-49 Jahre	3'110	3'196	3'463	3'611	3'549	3'373	3'221	2'964	2'616	2'448	2'358	2'139	2'092	2'030	2'198	2'273	2'213	2'037	1'864	1'746	1'635	1'547	1'495	1'447	1'466
50-64 Jahre	1'471	1'520	1'641	1'775	1'774	1'712	1'664	1'602	1'513	1'461	1'370	1'283	1'261	1'211	1'237	1'263	1'249	1'167	1'084	1'052	977	934	909	875	894
65 und mehr ¹⁾	6	4	1	5	7	6	6	7	5	4	2	3	8	3	9	4	7	5	4	1	5	4	6	9	7
Total	5'317	5'441	5'880	6'190	6'119	5'779	5'507	5'079	4'586	4'361	4'244	3'874	3'763	3'660	3'859	3'978	3'876	3'559	3'287	3'124	2'913	2'794	2'741	2'639	2'642

1) nicht im Diagramm aufgeführt

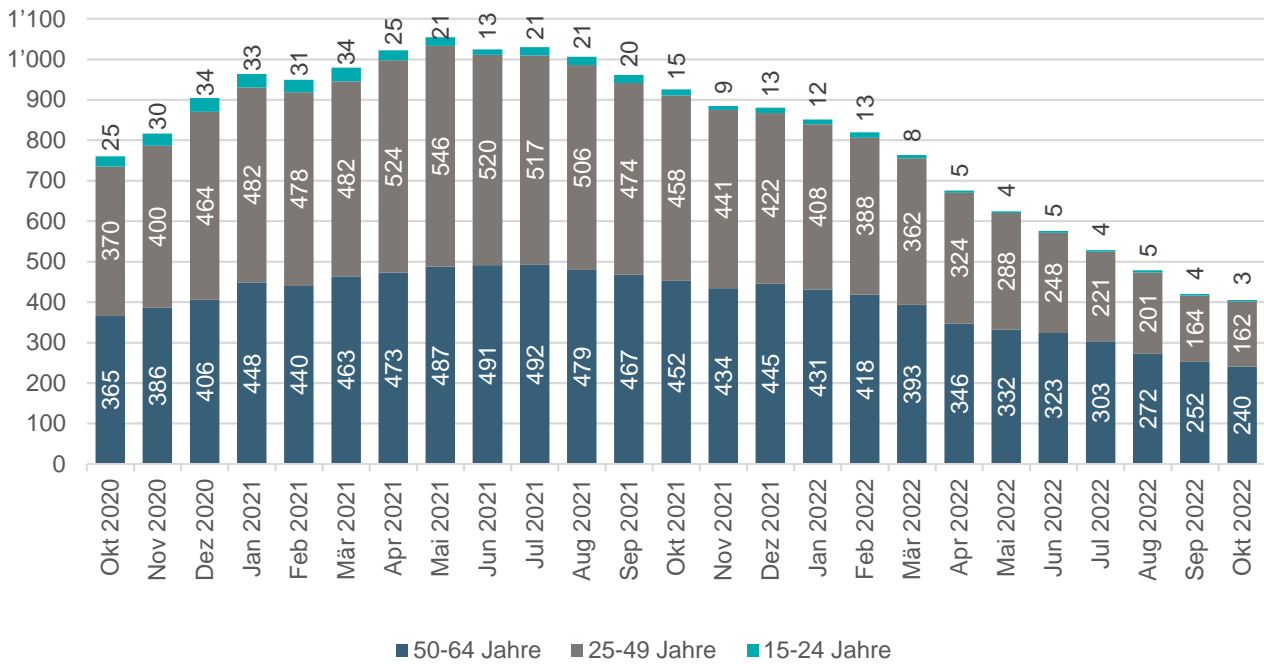
■ Kanton Luzern
 — 15-24 Jahre
 — 25-49 Jahre
 — 50-64 Jahre

Jugendarbeitslosenquoten

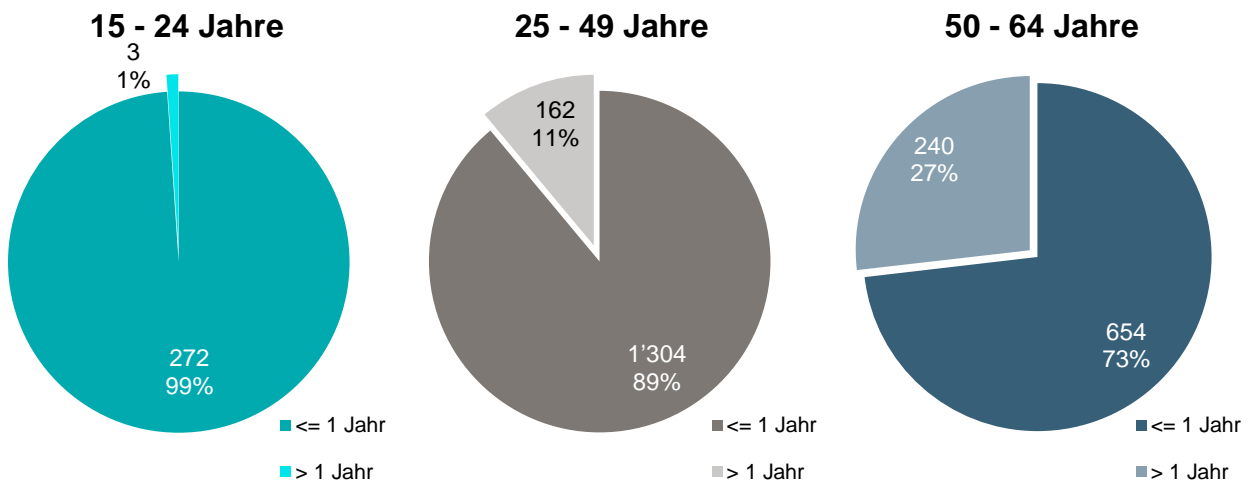


Der Begriff Jugendarbeitslose bezeichnet Arbeitslose im Alter von 15 - 24 Jahren.

Langzeitarbeitslosigkeit

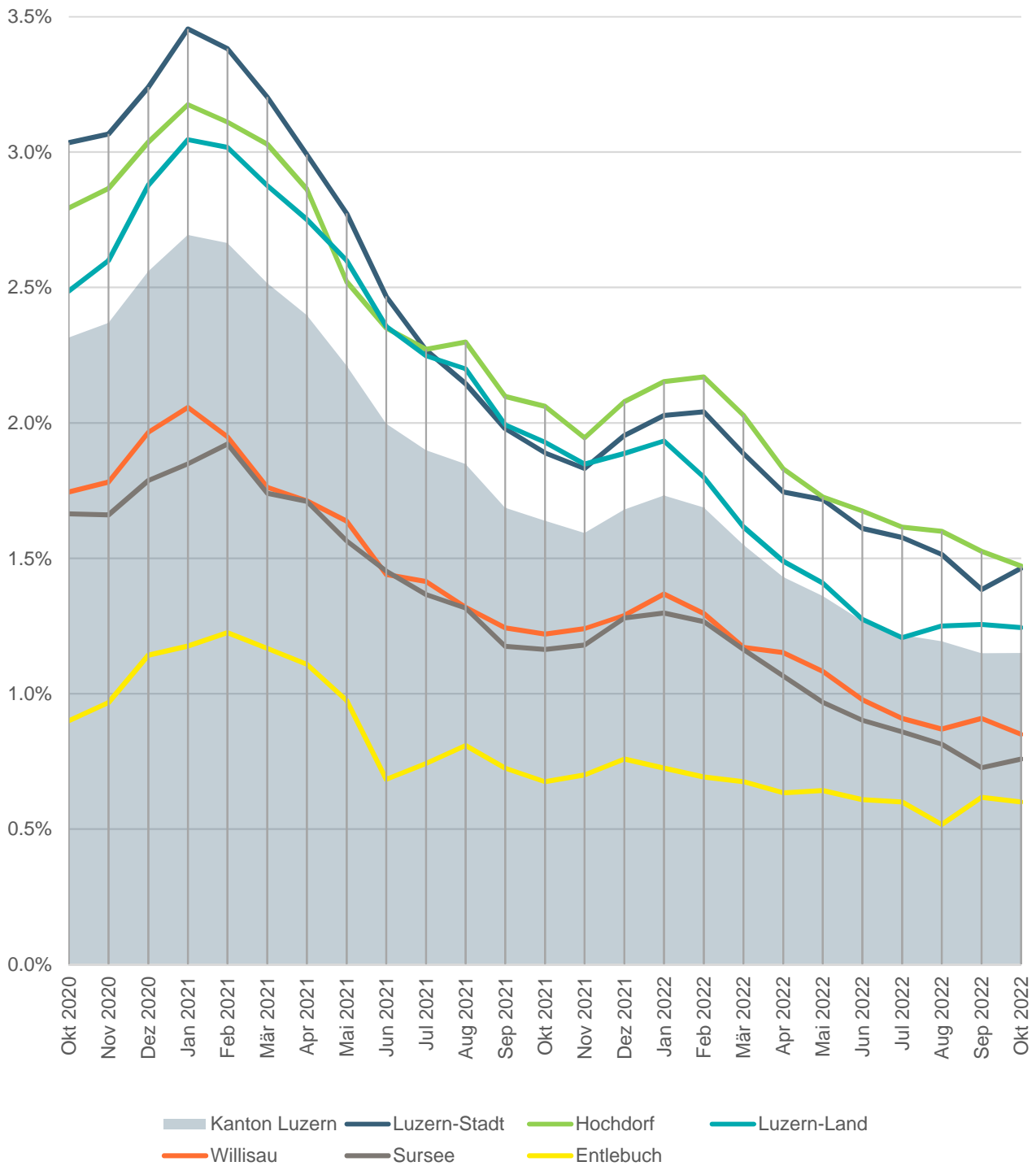


Anteil Langzeitarbeitslose nach Altersgruppen (aktueller Monat)



Langzeitarbeitslose sind Personen, die seit über einem Jahr arbeitslos sind.
Nicht aufgeführt: 65 und älter

Arbeitslosenquoten nach Wahlkreisen



Stellensuchende nach Wahlkreis und Gemeinde

[\[Gemeindezuordnung RAV\]](#)

Kanton Luzern

	Mai 2022	Jun 2022	Jul 2022	Aug 2022	Sep 2022	Okt 2022		
						Männer	Frauen	Total
Gesamt	5'987	5'775	5'531	5'368	5'275	2'790	2'499	5'289

Wahlkreis Luzern-Stadt

	Mai 2022	Jun 2022	Jul 2022	Aug 2022	Sep 2022	Okt 2022		
						Männer	Frauen	Total
Luzern	1'429	1'394	1'344	1'306	1'287	684	620	1'304

Wahlkreis Luzern-Land

	Mai 2022	Jun 2022	Jul 2022	Aug 2022	Sep 2022	Okt 2022		
						Männer	Frauen	Total
Adligenswil	61	56	53	52	60	37	24	61
Buchrain	109	106	96	85	94	43	45	88
Dierikon	25	25	24	26	27	12	16	28
Ebikon	278	248	243	247	235	116	93	209
Gisikon	24	22	20	20	21	9	12	21
Greppen	7	7	7	7	11	2	11	13
Honau	3	4	3	3	4	2	4	6
Horw	175	168	159	149	162	90	86	176
Kriens	469	430	422	438	422	215	210	425
Malters	96	92	89	87	73	39	38	77
Meggen	87	81	81	77	76	51	31	82
Meierskappel	16	17	14	16	17	6	7	13
Root	105	104	96	96	84	38	45	83
Schwarzenberg	17	14	15	16	13	10	4	14
Udligenswil	23	21	21	18	20	6	10	16
Vitznau	13	11	11	14	15	8	12	20
Weggis	52	48	50	50	50	25	22	47
Total	1'560	1'454	1'404	1'401	1'384	709	670	1'379

Arbeitslose nach Wahlkreis und Gemeinde

Kanton Luzern

	Mai 2022	Jun 2022	Jul 2022	Aug 2022	Sep 2022	Okt 2022		
						Männer	Frauen	Total
Gesamt	3'124	2'913	2'794	2'741	2'639	1'436	1'206	2'642

Wahlkreis Luzern-Stadt

	Mai 2022	Jun 2022	Jul 2022	Aug 2022	Sep 2022	Okt 2022		
						Männer	Frauen	Total
Luzern	806	756	740	711	650	355	332	687

Wahlkreis Luzern-Land

	Mai 2022	Jun 2022	Jul 2022	Aug 2022	Sep 2022	Okt 2022		
						Männer	Frauen	Total
Adligenswil	30	22	27	26	34	21	13	34
Buchrain	55	53	52	41	43	23	23	46
Dierikon	10	10	9	11	12	7	7	14
Ebikon	144	125	116	121	120	63	45	108
Gisikon	15	11	9	10	12	6	8	14
Greppen	4	4	5	5	8	1	5	6
Honau	2	2	1	0	0	0	2	2
Horw	103	91	83	67	87	47	42	89
Kriens	220	195	180	216	210	112	95	207
Malters	55	48	41	45	33	17	16	33
Meggen	40	39	41	42	40	31	14	45
Meierskappel	11	10	9	11	11	5	4	9
Root	48	47	44	49	38	18	21	39
Schwarzenberg	7	6	7	9	5	7	1	8
Udligenswil	8	11	15	11	13	4	5	9
Vitznau	7	8	7	8	10	5	4	9
Weggis	30	32	30	28	27	12	13	25
Total	789	714	676	700	703	379	318	697

Langzeitarbeitslose nach Wahlkreis und Gemeinde

Kanton Luzern

	Mai 2022	Jun 2022	Jul 2022	Aug 2022	Sep 2022	Okt 2022		
						Männer	Frauen	Total
Gesamt	624	578	531	481	425	225	185	410

Wahlkreis Luzern-Stadt

	Mai 2022	Jun 2022	Jul 2022	Aug 2022	Sep 2022	Okt 2022		
						Männer	Frauen	Total
Luzern	144	130	123	119	102	50	47	97

Wahlkreis Luzern-Land

	Mai 2022	Jun 2022	Jul 2022	Aug 2022	Sep 2022	Okt 2022		
						Männer	Frauen	Total
Adligenswil	5	5	5	4	2	1	2	3
Buchrain	7	9	9	7	6	6	4	10
Dierikon	0	0	0	0	0	0	1	1
Ebikon	30	23	20	12	18	9	8	17
Gisikon	3	2	1	2	2	1	2	3
Greppen	3	3	2	2	2	1	1	2
Honau	1	1	1	0	0	0	0	0
Horw	24	21	16	12	12	6	5	11
Kriens	35	21	20	25	19	12	15	27
Malters	11	9	12	10	5	3	2	5
Meggen	16	14	8	6	6	5	2	7
Meierskappel	1	1	0	0	0	0	0	0
Root	9	9	9	5	2	2	0	2
Schwarzenberg	2	2	2	2	1	1	0	1
Udligenswil	2	2	3	0	0	0	0	0
Vitznau	3	3	3	4	3	1	2	3
Weggis	7	9	7	7	7	3	3	6
Total	159	134	118	98	85	51	47	98

Stellensuchende Wahlkreis Hochdorf

	Mai 2022	Jun 2022	Jul 2022	Aug 2022	Sep 2022	Okt 2022		
						Männer	Frauen	Total
Aesch	13	16	15	17	16	11	9	20
Ballwil	26	23	23	23	25	13	11	24
Emmen	915	902	851	814	788	436	342	778
Ermensee	16	16	14	11	7	3	4	7
Eschenbach	41	45	41	41	38	20	17	37
Hitzkirch	70	69	68	77	70	30	42	72
Hochdorf	146	139	125	121	127	69	56	125
Hohenrain	12	11	13	11	13	10	6	16
Inwil	38	33	28	32	39	14	24	38
Rain	27	25	26	24	22	7	12	19
Römerswil	9	9	11	10	8	5	3	8
Rothenburg	93	90	90	80	80	40	41	81
Schongau	9	8	9	8	10	4	7	11
Total	1'415	1'386	1'314	1'269	1'243	662	574	1'236

Stellensuchende Wahlkreis Sursee

	Mai 2022	Jun 2022	Jul 2022	Aug 2022	Sep 2022	Okt 2022		
						Männer	Frauen	Total
Beromünster	75	76	70	62	60	35	27	62
Büron	55	52	50	50	48	25	23	48
Buttisholz	10	14	18	18	17	13	5	18
Eich	13	12	13	13	12	7	6	13
Geuensee	38	37	32	34	32	20	17	37
Grosswangen	24	23	23	24	19	10	12	22
Hildisrieden	26	22	17	19	19	10	11	21
Knutwil	21	26	21	16	21	11	9	20
Mauensee	5	6	6	4	3	2	1	3
Neuenkirch	70	71	75	63	60	30	27	57
Nottwil	39	40	39	37	43	24	21	45
Oberkirch	38	38	36	36	31	15	16	31
Rickenbach	54	52	54	48	38	18	20	38
Ruswil	63	57	54	54	56	32	20	52
Schenkon	26	26	26	24	25	17	9	26
Schlierbach	10	8	6	3	2	1	1	2
Sempach	25	22	20	18	16	10	7	17
Sursee	142	136	120	121	120	63	54	117
Triengen	75	71	67	64	61	23	34	57
Total	809	789	747	708	683	366	320	686

Arbeitslose Wahlkreis Hochdorf

	Mai 2022	Jun 2022	Jul 2022	Aug 2022	Sep 2022	Okt 2022		
						Männer	Frauen	Total
Aesch	8	9	4	5	5	5	5	10
Ballwil	12	14	14	17	18	10	8	18
Emmen	434	428	404	414	393	208	163	371
Ermensee	9	8	9	8	5	2	2	4
Eschenbach	19	20	24	22	21	10	7	17
Hitzkirch	37	38	37	42	33	13	23	36
Hochdorf	82	72	71	60	62	30	25	55
Hohenrain	7	4	4	2	4	4	1	5
Inwil	20	19	15	12	18	7	11	18
Rain	14	15	14	12	11	4	6	10
Römerswil	6	4	3	5	4	2	1	3
Rothenburg	47	42	50	45	38	23	20	43
Schongau	2	3	3	2	4	1	3	4
Total	697	676	652	646	616	319	275	594

Arbeitslose Wahlkreis Sursee

	Mai 2022	Jun 2022	Jul 2022	Aug 2022	Sep 2022	Okt 2022		
						Männer	Frauen	Total
Beromünster	46	44	44	37	39	23	17	40
Büron	25	29	24	25	22	13	10	23
Buttisholz	6	7	9	10	9	7	2	9
Eich	9	8	8	8	8	4	5	9
Geuensee	23	21	17	23	20	12	6	18
Grosswangen	12	10	10	13	9	5	8	13
Hildisrieden	11	10	9	9	7	5	2	7
Knutwil	8	7	5	6	9	8	3	11
Mauensee	1	2	3	1	1	0	0	0
Neuenkirch	35	34	39	27	26	15	10	25
Nottwil	20	21	19	23	18	6	6	12
Oberkirch	20	16	16	17	16	11	10	21
Rickenbach	28	23	27	24	14	9	9	18
Ruswil	36	27	24	31	34	18	12	30
Schenkon	12	14	10	10	10	6	3	9
Schlierbach	5	4	4	2	1	1	1	2
Sempach	13	9	8	6	7	5	3	8
Sursee	73	69	62	54	44	36	17	53
Triengen	42	41	39	31	25	11	14	25
Total	425	396	377	357	319	195	138	333

Langzeitarbeitslose Wahlkreis Hochdorf

	Mai 2022	Jun 2022	Jul 2022	Aug 2022	Sep 2022	Okt 2022		
						Männer	Frauen	Total
Aesch	4	4	3	3	2	1	1	2
Ballwil	5	4	4	4	5	4	1	5
Emmen	100	95	86	88	77	36	37	73
Ermensee	3	3	3	2	0	0	0	0
Eschenbach	2	1	2	2	2	1	1	2
Hitzkirch	9	8	10	8	6	4	1	5
Hochdorf	18	20	15	15	14	7	2	9
Hohenrain	3	1	1	0	1	0	1	1
Inwil	3	3	2	1	1	2	1	3
Rain	2	4	3	3	3	0	1	1
Römerswil	4	2	1	1	1	0	1	1
Rothenburg	9	11	9	4	5	4	1	5
Schongau	1	1	1	0	0	0	0	0
Total	163	157	140	131	117	59	48	107

Langzeitarbeitslose Wahlkreis Sursee

	Mai 2022	Jun 2022	Jul 2022	Aug 2022	Sep 2022	Okt 2022		
						Männer	Frauen	Total
Beromünster	10	9	9	8	6	2	4	6
Büron	6	6	6	7	8	4	2	6
Buttisholz	1	1	1	2	2	3	0	3
Eich	2	3	3	3	2	1	1	2
Geuensee	4	6	6	5	3	3	1	4
Grosswangen	4	3	2	2	1	1	0	1
Hildisrieden	2	1	0	0	0	0	0	0
Knutwil	1	1	0	0	0	0	0	0
Mauensee	0	0	0	0	0	0	0	0
Neuenkirch	3	3	6	4	4	3	2	5
Nottwil	7	10	7	7	5	1	2	3
Oberkirch	5	5	5	5	5	2	2	4
Rickenbach	5	5	6	6	4	4	0	4
Ruswil	8	6	5	6	9	3	4	7
Schenkon	3	3	3	3	3	2	0	2
Schlierbach	2	1	1	0	0	1	0	1
Sempach	4	4	3	2	1	0	0	0
Sursee	13	12	14	15	11	7	4	11
Triengen	12	11	12	9	7	3	2	5
Total	92	90	89	84	71	40	24	64

Stellensuchende Wahlkreis Entlebuch

	Mai 2022	Jun 2022	Jul 2022	Aug 2022	Sep 2022
Doppleschwand	3	4	5	3	5
Entlebuch	8	7	10	10	9
Escholzmatt-Marbach	19	20	18	15	17
Flühli	4	4	4	6	5
Hasle	7	8	9	8	6
Romoos	1	1	3	4	3
Schüpfheim	15	17	21	16	18
Werthenstein	16	19	19	19	21
Wolhusen	61	57	52	50	51
Total	134	137	141	131	135

Okt 2022		
Männer	Frauen	Total
4	2	6
4	5	9
10	5	15
5	2	7
3	2	5
3	1	4
7	8	15
13	10	23
34	22	56
83	57	140

Stellensuchende Wahlkreis Willisau

	Mai 2022	Jun 2022	Jul 2022	Aug 2022	Sep 2022
Alberswil	3	2	2	3	2
Altbüron	12	10	10	10	11
Altishofen	14	15	14	10	12
Dagmersellen	69	61	56	56	55
Egolzwil	12	14	15	13	16
Ettiswil	19	17	16	14	13
Fischbach	5	4	3	3	3
Grossdietwil	10	9	9	8	11
Hergiswil	4	2	3	5	4
Luthern	4	5	7	6	9
Menznau	21	22	22	22	27
Nebikon	43	42	36	37	38
Pfaffnau	49	42	36	29	25
Reiden	126	127	128	130	120
Roggliwil	4	4	5	6	7
Schötz	69	64	59	52	46
Ufhusen	8	9	7	5	5
Wauwil	29	31	29	29	26
Wikon	40	38	30	28	30
Willisau	80	81	79	72	67
Zell	19	16	15	15	16
Total	640	615	581	553	543

Okt 2022		
Männer	Frauen	Total
1	3	4
8	5	13
5	8	13
34	25	59
8	10	18
6	9	15
3	0	3
8	2	10
3	0	3
3	1	4
17	7	24
17	21	38
9	14	23
65	55	120
4	4	8
16	26	42
5	2	7
16	10	26
16	10	26
31	39	70
11	7	18
286	258	544

Arbeitslose Wahlkreis Entlebuch

	Mai 2022	Jun 2022	Jul 2022	Aug 2022	Sep 2022	Okt 2022		
						Männer	Frauen	Total
Doppleschwand	2	2	3	1	3	2	0	2
Entlebuch	5	4	6	3	5	1	2	3
Escholzmatt-Marbach	6	7	7	10	9	5	2	7
Flühli	1	2	1	3	2	2	1	3
Hasle	5	4	6	3	4	2	1	3
Romoos	1	1	3	2	1	1	0	1
Schüpfheim	8	8	9	8	13	5	5	10
Werthenstein	8	6	4	3	4	5	1	6
Wolhusen	41	39	33	29	33	20	17	37
Total	77	73	72	62	74	43	29	72

Arbeitslose Wahlkreis Willisau

	Mai 2022	Jun 2022	Jul 2022	Aug 2022	Sep 2022	Okt 2022		
						Männer	Frauen	Total
Alberswil	1	0	0	0	1	0	2	2
Altbüron	3	4	5	5	7	5	5	10
Altishofen	7	6	6	5	5	4	1	5
Dagmersellen	27	25	25	26	25	15	8	23
Egolzwil	6	6	5	6	8	6	4	10
Ettiswil	6	5	6	7	6	3	4	7
Fischbach	1	2	1	0	0	1	0	1
Grossdietwil	6	6	5	5	8	5	2	7
Hergiswil	2	1	3	3	2	1	0	1
Luthern	0	1	2	2	4	1	0	1
Menznau	10	13	11	11	15	9	6	15
Nebikon	19	18	18	20	19	8	12	20
Pfaffnau	32	25	22	15	14	4	7	11
Reiden	67	63	63	52	63	27	21	48
Roggliwil	2	2	2	4	3	3	2	5
Schötz	37	29	24	22	18	10	9	19
Ufhusen	5	5	3	1	1	2	1	3
Wauwil	19	15	12	15	16	12	3	15
Wikon	29	29	20	19	17	7	5	12
Willisau	43	37	39	40	36	17	18	35
Zell	8	6	5	7	9	5	4	9
Total	330	298	277	265	277	145	114	259

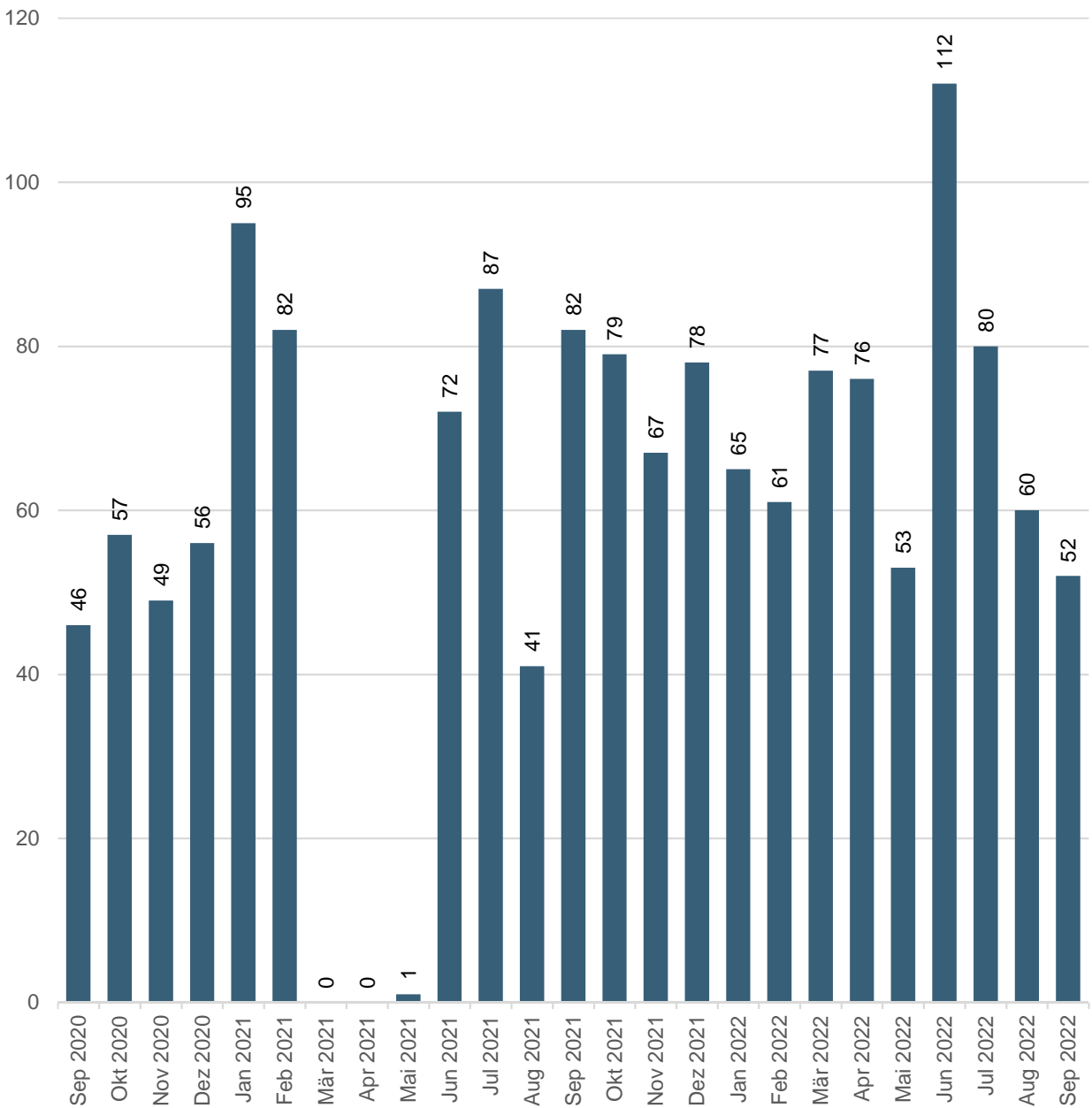
Langzeitarbeitslose Wahlkreis Entlebuch

	Mai 2022	Jun 2022	Jul 2022	Aug 2022	Sep 2022	Okt 2022		
						Männer	Frauen	Total
Doppleschwand	0	0	0	0	0	0	0	0
Entlebuch	0	0	0	0	0	0	0	0
Escholzmatt-Marbach	1	1	1	1	1	1	0	1
Flühli	0	0	0	0	0	0	0	0
Hasle	1	1	2	1	1	1	0	1
Romoos	0	0	0	0	0	0	0	0
Schüpfheim	0	0	0	0	0	0	0	0
Werthenstein	2	1	1	0	0	0	0	0
Wolhusen	4	4	3	2	3	1	2	3
Total	8	7	7	4	5	3	2	5

Langzeitarbeitslose Wahlkreis Willisau

	Mai 2022	Jun 2022	Jul 2022	Aug 2022	Sep 2022	Okt 2022		
						Männer	Frauen	Total
Alberswil	0	0	0	0	0	0	0	0
Altbüron	0	1	1	1	1	0	1	1
Altishofen	0	0	0	1	1	1	0	1
Dagmersellen	5	4	4	1	1	0	1	1
Egolzwil	2	2	3	2	3	2	0	2
Ettiswil	2	1	1	1	1	0	1	1
Fischbach	0	1	1	0	0	0	0	0
Grossdietwil	1	0	0	0	0	0	0	0
Hergiswil	0	1	1	1	0	0	0	0
Luthern	0	0	0	0	0	0	0	0
Menznau	3	3	3	3	3	3	1	4
Nebikon	5	3	3	4	4	2	2	4
Pfaffnau	4	3	3	1	1	1	0	1
Reiden	14	15	13	10	10	3	4	7
Roggliswil	1	1	1	1	1	1	0	1
Schötz	9	7	6	5	5	2	3	5
Ufhusen	0	1	1	0	0	0	0	0
Wauwil	3	3	1	3	4	3	0	3
Wikon	2	3	2	2	2	0	1	1
Willisau	5	9	8	7	6	3	2	5
Zell	2	2	2	2	2	1	1	2
Total	58	60	54	45	45	22	17	39

Aussteuerungen



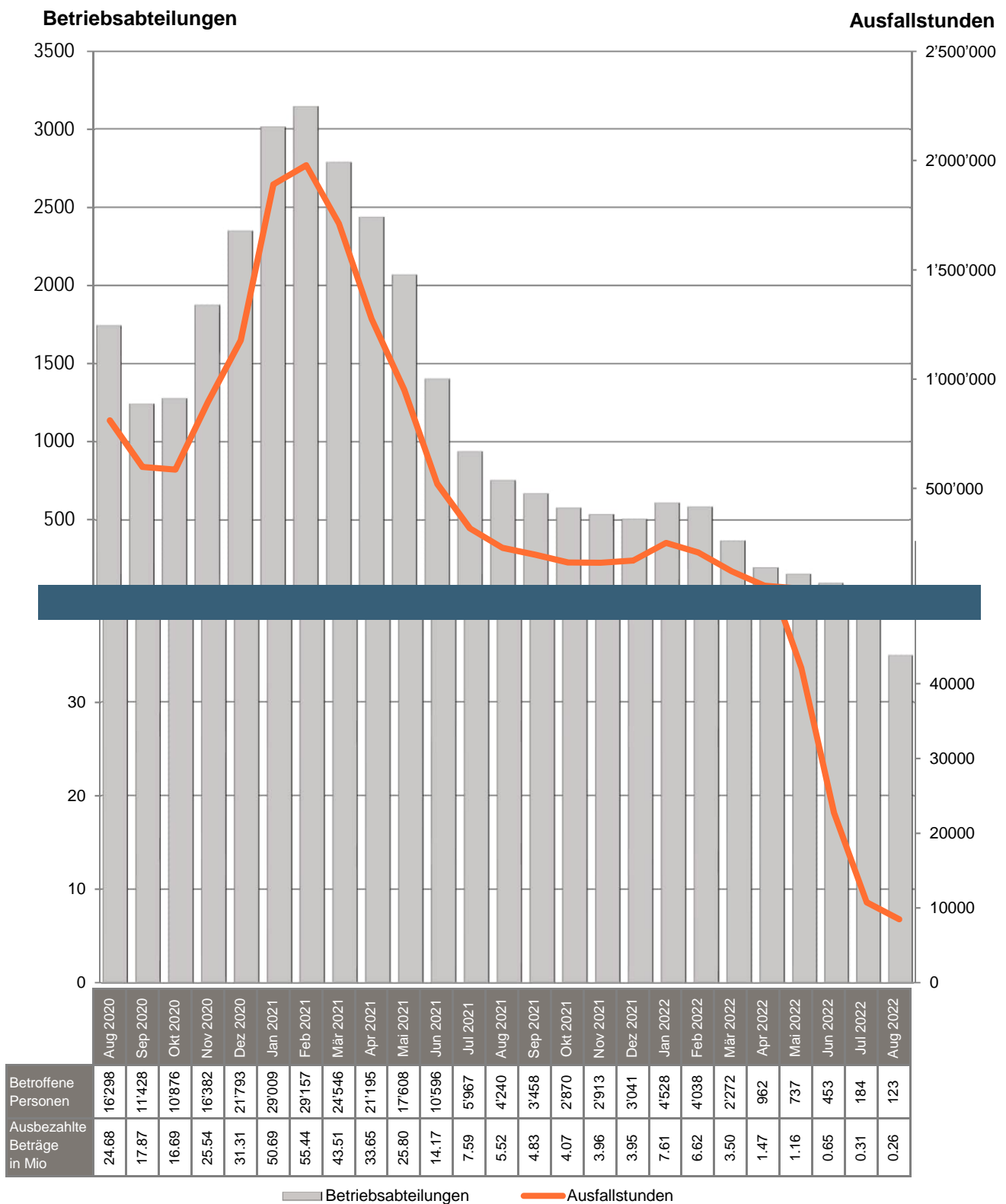
Bei den Ausgesteuerten handelt es sich um Personen, die entweder ihren Höchstanspruch auf Taggelder ausgeschöpft haben, oder deren Anspruch auf Arbeitslosentaggelder nach Ablauf der zweijährigen Rahmenfrist erloschen ist und die anschliessend keine neue Rahmenfrist eröffnen können.

Die Aussteuerung erfolgt in dem Monat, in dem das letzte Taggeld bezogen worden ist.

Um Aussteuerungen in Folge des Coronavirus zu vermeiden, haben gem. bundesrätlichen Beschluss vom 25. März 2020, alle anspruchsberechtigten Personen maximal 120 zusätzlichen Taggelder erhalten.

Kurzarbeit Arbeitslosenkasse 03: Luzern

[\[Link zum Thema\]](#)

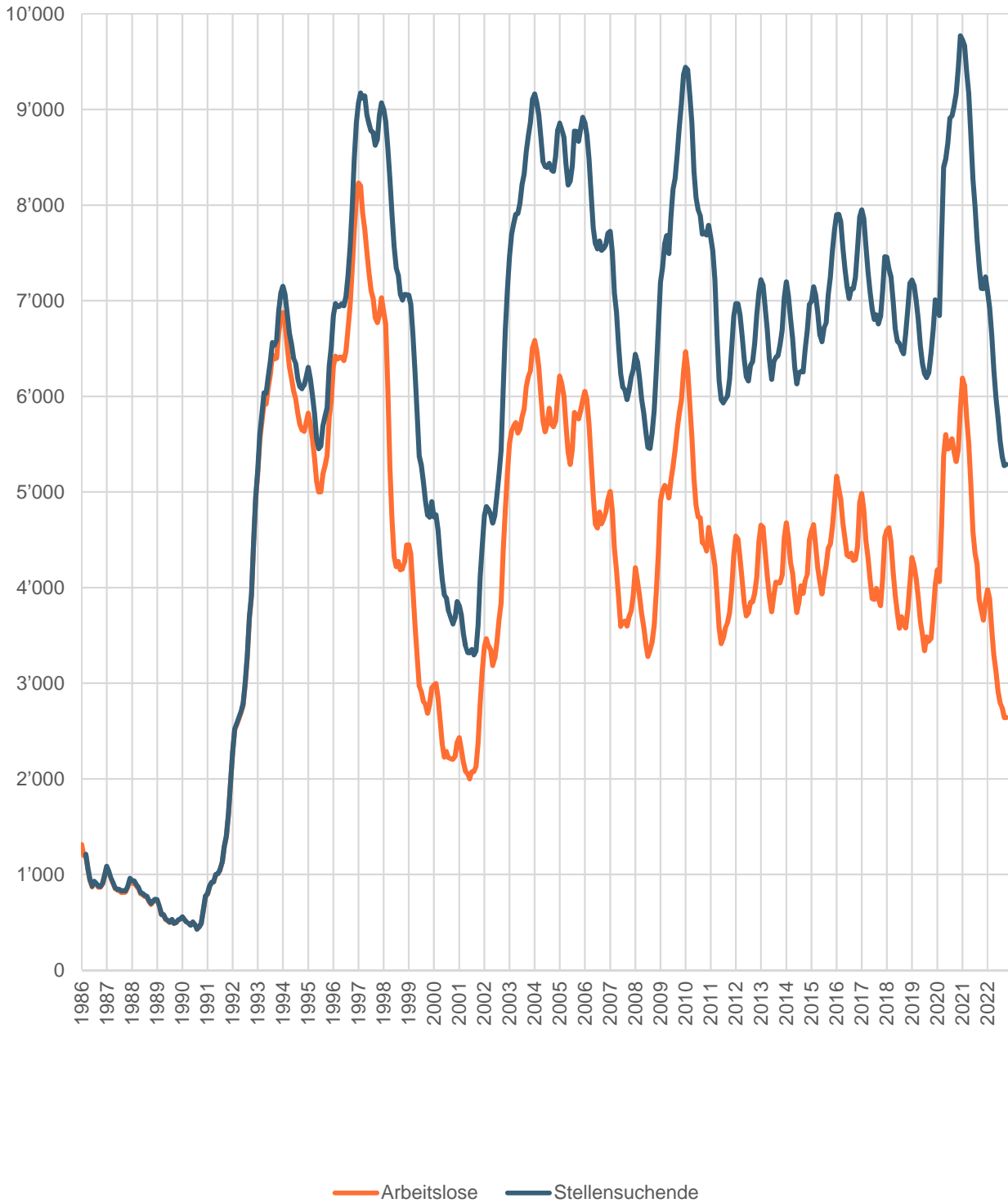


Unter Kurzarbeit versteht man eine vorübergehende Kürzung der Arbeitszeit oder eine vollständige temporäre Betriebseinstellung mit entsprechender Lohnkürzung, wobei das Arbeitsverhältnis weiter dauert.

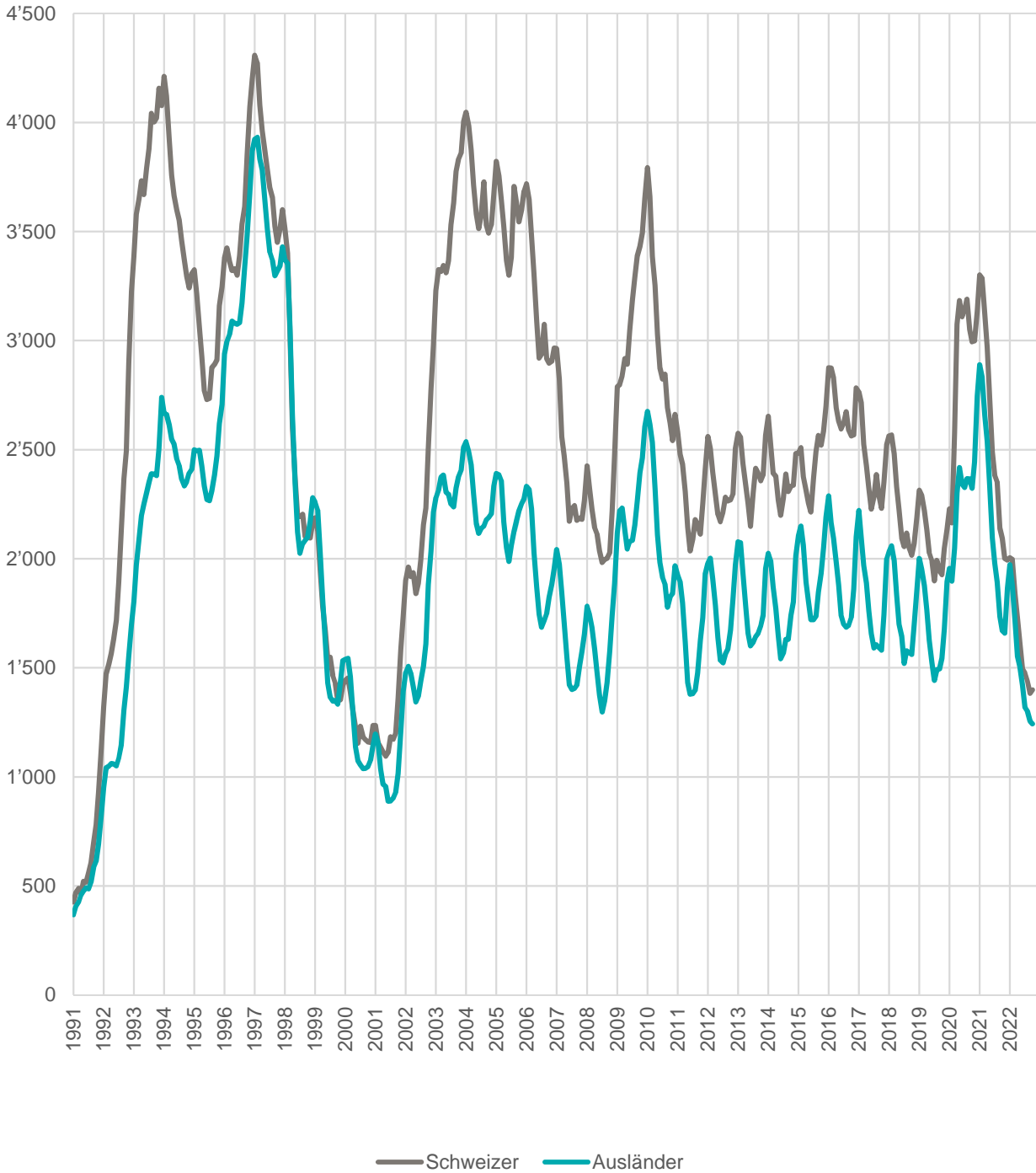
Infolge des Coronavirus sind die Zahlen im März 2020 extrem angestiegen. Um die Werte grafisch darstellen zu können wurden die Y-Achsen unterbrochen.

Langzeitentwicklungen im Arbeitsmarkt

Stellensuchende und Arbeitslose



Arbeitslose Schweizer und Ausländer



Arbeitsbedingungen

[\[Link zum Thema\]](#)

Kennzahlen im Überblick

Beschreibung	Aktuell Okt 2022	Vorjahr Okt 2021	Kumuliert 2022
Planbegutachtungen / -genehmigungen für gewerbliche und industrielle Bauprojekte	50	72	669
Arbeitszeitgesuche für vorübergehende Nacht- oder Sonntagsarbeit	55	71	509
Meldungen Schwarzarbeit	65	57	576
Meldungen von Dienstleistungserbringern aus der EU	1'977	2'094	21'141

Meldungen Schwarzarbeit

Verdachtsmomente und Hinweise auf mögliche Schwarzarbeit können von Privatpersonen, Firmen und Amtsstellen gemeldet werden. Dabei ist es unerheblich ob der Verdacht schon erhärtet ist oder nur einzelne Hinweise vorhanden sind.

Als Schwarzarbeit werden Verstösse von erwerbstätigen Personen gegen die Melde- und Bewilligungspflichten gemäss Sozialversicherungs-, Ausländer- und Quellensteuerrecht bezeichnet.

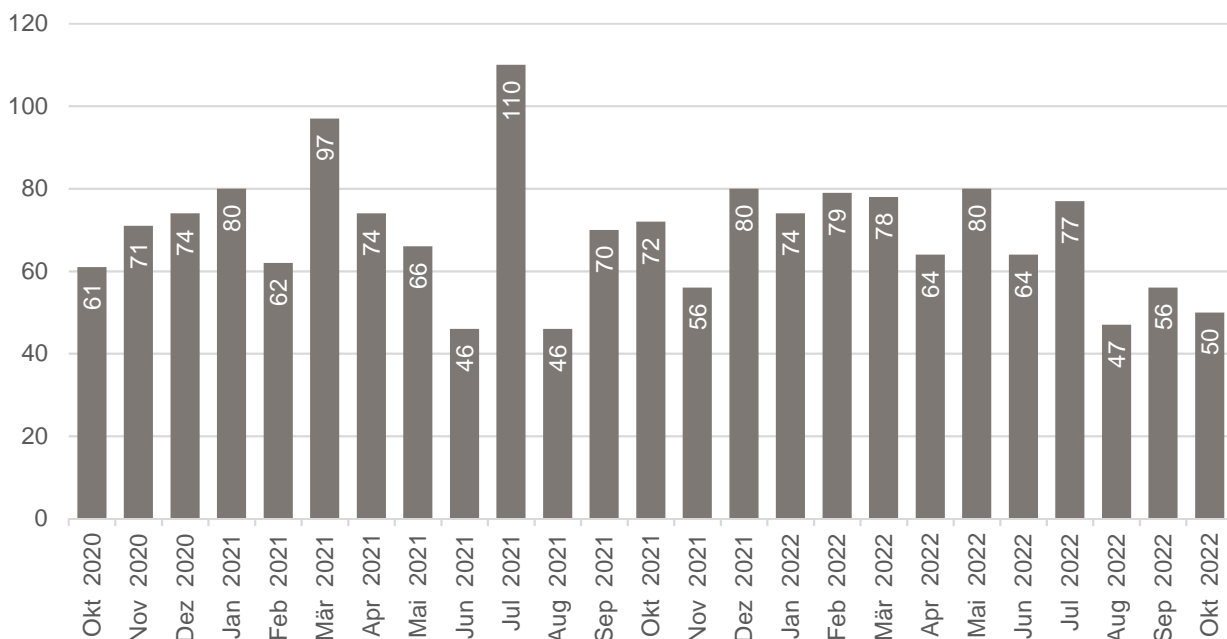
Meldungen von Dienstleistungserbringern aus der EU

Die Meldungen von Dienstleistungserbringern umfassen Einsätze von EU/EFTA-Bürgern bis max. 90 Kalendertage pro Person und Kalenderjahr in der Schweiz.

Entwicklungen

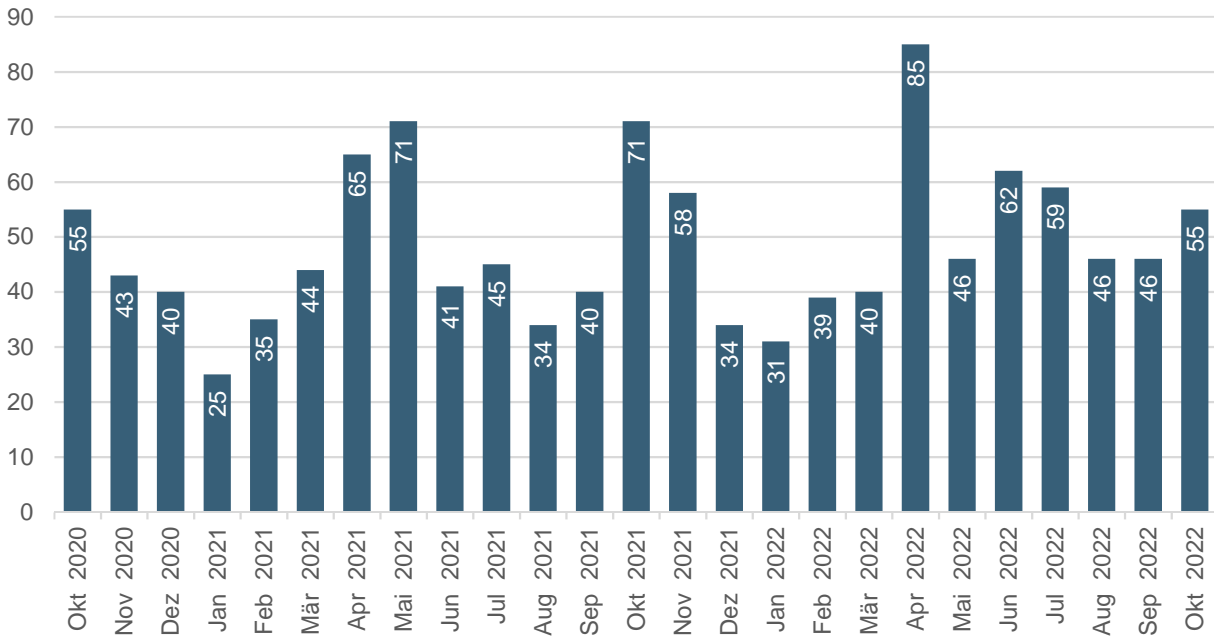
Planbegutachtungen / -genehmigungen

[\[Link zum Thema\]](#)



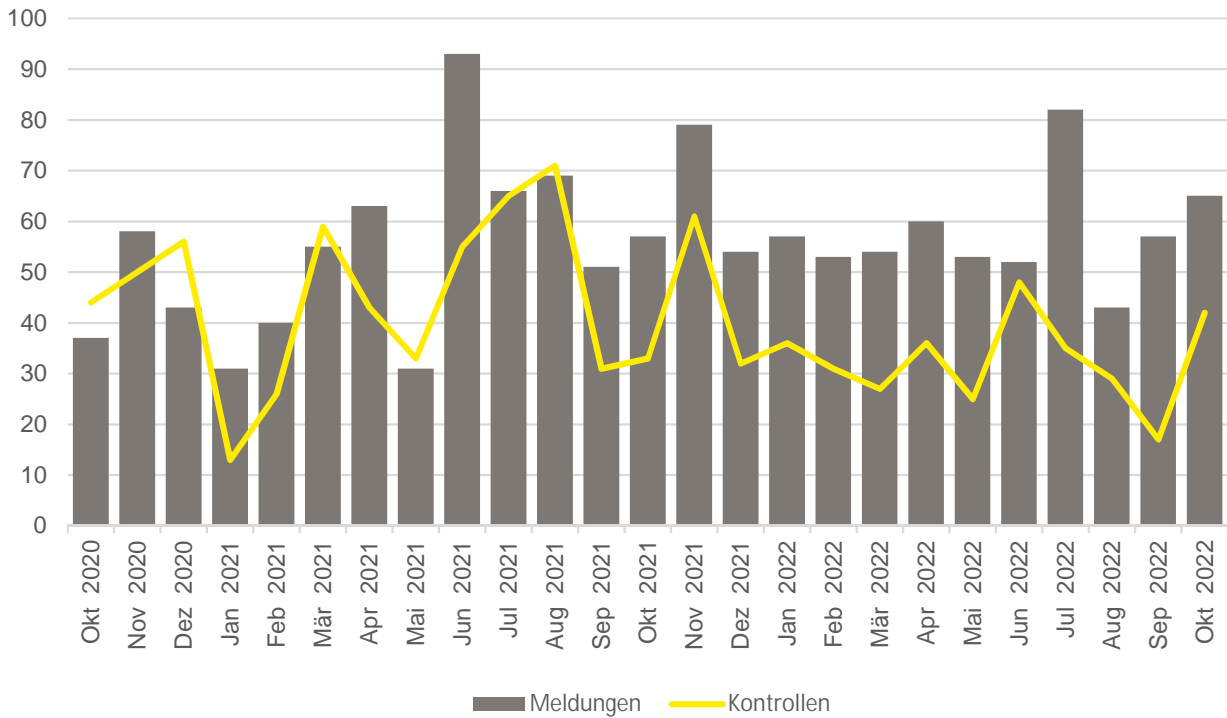
Arbeitszeitgesuche

[\[Link zum Thema\]](#)



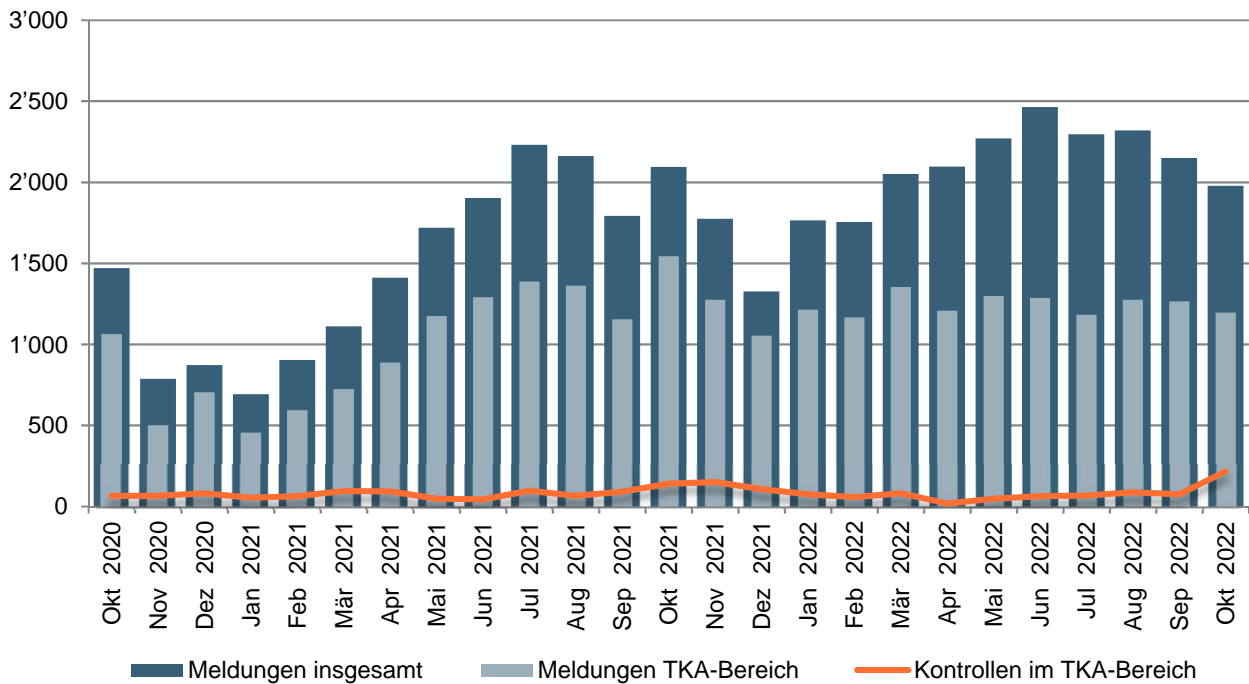
Schwarzarbeit

[\[Link zum Thema\]](#)



Dienstleistungserbringer aus der EU

[\[Link zum Thema\]](#)



TKA

Tripartite Kommission Arbeitsmarkt

Zuständigkeitsbereich der TKA

Die TKA ist unter anderem zuständig für die Kontrollen der Lohn- und Arbeitsbedingungen von Dienstleistern aus der EU, welche in Branchen ohne allgemein verbindlich erklärten Gesamtarbeitsvertrag tätig sind.

Eine durchgeführte Kontrolle kann mehrere Personen umfassen.

Hinweis

Aufgrund einer Änderung der Kontrollerfassung fielen die Anzahl Kontrollen im TKA-Bereich im Mai und Juni 2022 tiefer aus als gewohnt.

Erläuterungen & Definitionen

Arbeitsmarkt

Stellensuchende	Alle arbeitslosen und nichtarbeitslosen Personen, welche bei einem Regionalen Arbeitsvermittlungszentrum (RAV) registriert sind und eine Stelle suchen.
Arbeitslose	Personen, welche bei einem Regionalen Arbeitsvermittlungszentrum (RAV) registriert sind, keine Stelle haben und <u>per sofort vermittelbar</u> sind. Dabei ist unerheblich, ob diese Personen eine Arbeitslosenentschädigung beziehen oder nicht. Ganzarbeitslose suchen eine Vollzeitstelle; teilweise Arbeitslose eine Teilzeitstelle.
Nichtarbeitslose Stellensuchende	Personen, die bei einem Regionalen Arbeitsvermittlungszentrum (RAV) registriert, jedoch im Unterschied zu den Arbeitslosen entweder nicht sofort vermittelbar sind oder aber über eine Arbeit verfügen. Die registrierten nichtarbeitslosen Stellensuchenden entsprechen der Differenz zwischen dem Total der registrierten Stellensuchenden und den Arbeitslosen. Als Kategorien der registrierten nichtarbeitslosen Stellensuchenden werden die Anzahl Personen in Programmen zur vorübergehenden Beschäftigung, in Umschulung oder Weiterbildung, im Zwischenverdienst sowie Übrige ausgewiesen.
Programme zur vorübergehenden Beschäftigung (PvB)	Von der Arbeitslosenversicherung finanzierte Programme mit dem Zweck, die berufliche Eingliederung bzw. Wiedereingliederung der Versicherten zu erleichtern. Sie ermöglichen den Teilnehmenden, ihre beruflichen Qualifikationen zu erhalten und neue Fähigkeiten zu fördern. Die vorübergehende Beschäftigung kann auch im Rahmen von Berufspraktika in Unternehmen und in der Verwaltung oder in Motivationssemestern für Schulabgänger erfolgen.
Umschulung / Weiterbildung	Umschulungs- und Weiterbildungsmaßnahmen (Kurse) bezwecken die rasche und wesentliche Verbesserung der Vermittlungsfähigkeit einer versicherten Person auf dem Arbeitsmarkt. Die Massnahme kann auch als Ausbildungspraktikum bei einer Unternehmung oder im Rahmen einer Übungsfirma erfolgen.
Zwischenverdienst	Als Zwischenverdienst gilt jedes Einkommen aus selbständiger oder unselbständiger Erwerbstätigkeit, das ein Bezüger von Arbeitslosenentschädigung zur Vermeidung oder Verringerung der Arbeitslosigkeit in der Bezugsperiode erzielt.
Übrige nichtarbeitslose Stellensuchende	Dazu gehören Personen mit Einarbeitungszuschüssen, mit Pendler- und Wochen-aufenthalterbeiträgen, mit Leistungen zur Förderung der selbständigen Erwerbstätigkeit sowie Personen, die wegen Krankheit/Unfall, Militärdienst oder aus anderen Gründen nicht sofort vermittelbar sind und Personen während der Kündigungsfrist.
Vermittlungsfähigkeit	Der Arbeitslose ist vermittlungsfähig, wenn er bereit, in der Lage und berechtigt ist, eine zumutbare Arbeit anzunehmen.
Bestände	Anzahl am Stichtag. Als Stichtag gilt der letzte Tag des Monats.
Zugänge / Abgänge	Zugänge bezeichnen die Summe der Neuanmeldungen in den Erwerbsstatus ‚arbeitslos‘ plus die Mutationen von ‚nichtarbeitslos‘ auf ‚arbeitslos‘. Entsprechend setzen sich die Abgänge zusammen aus den Abmeldungen der Arbeitslosen und den Mutationen von ‚arbeitslos‘ auf ‚nichtarbeitslos‘.
Stellensuchendenquote	Die Stellensuchendenquote errechnet sich aus der Division "Anzahl stellensuchende Personen" am Stichtag geteilt durch die Anzahl der Erwerbspersonen. (LU: 229'730 Erwerbspersonen; CH: 4'597'259 gemäss SE Pooling 2018_2020)
Arbeitslosenquote	Die Arbeitslosenquote errechnet sich aus der Division "Anzahl arbeitslose Personen" am Stichtag geteilt durch die Anzahl der Erwerbspersonen. (LU: 229'730 Erwerbspersonen; CH: 4'597'259 gemäss SE Pooling 2018_2020)
Jugendarbeitslose	Arbeitslose Personen im Alter von 15 - 24 Jahren.
Langzeitarbeitslose	Personen, die seit über einem Jahr arbeitslos sind.
Schutzstatus S	Mit dem Schutzstatus S kann einer bestimmten Personengruppe für die Dauer einer schweren Gefährdung, insbesondere während eines Krieges, kollektiv Schutz gewährt werden. Das Aufenthaltsrecht in der Schweiz ist auf ein Jahr befristet, kann aber verlängert werden. Der Status S ermöglicht es den Schutzbedürftigen auch, Familienangehörige nachzuziehen. Er entspricht weitgehend jener Lösung, welche die EU-Mitgliedstaaten beschlossen haben.

<p>Aussteuerung</p>	<p>Bei den Ausgesteuerten handelt es sich um Personen, die entweder ihren Höchstanspruch auf Taggelder ausgeschöpft haben, oder deren Anspruch auf Arbeitslosentaggelder nach Ablauf der zweijährigen Rahmenfrist erloschen ist, und die anschliessend keine neue Rahmenfrist eröffnen können.</p> <p>Die Aussteuerung erfolgt in dem Monat, in dem das letzte Taggeld bezogen worden ist.</p> <p>Aus praktischen Gründen, die mit den Auszahlungen im Zusammenhang stehen, sind die Daten erst nach einer Frist von zwei Monaten verfügbar.</p>
<p>Kurzarbeit</p>	<p>Unter Kurzarbeit versteht man eine vorübergehende Kürzung der Arbeitszeit oder eine vollständige temporäre Betriebseinstellung mit entsprechender Lohnkürzung, wobei das Arbeitsverhältnis weiter dauert.</p> <p>Ebenfalls als solche berücksichtigt werden Arbeitsausfälle als Folge behördlicher Massnahmen oder anderer nicht vom Arbeitgeber zu vertretender Umstände. Im Einzelfall kann auch eine einzelne Betriebsabteilung einem Betrieb gleichgestellt werden.</p> <p>Die Einführung von Kurzarbeit in einem Betrieb soll vorübergehende Beschäftigungseinbrüche ausgleichen und die Arbeitsplätze erhalten. Die Kurzarbeitsentschädigung bietet somit den Unternehmern eine Alternative zu Entlassungen.</p> <p>Statistisch erfasst wird die <u>abgerechnete und ausbezahlte Kurzarbeit</u>. Aus praktischen Gründen, die mit den Auszahlungen im Zusammenhang stehen, sind die Daten erst nach einer Frist von zwei Monaten verfügbar.</p>

Arbeitsbedingungen

<p>Vorübergehende Nacht- oder Sonntagsarbeit</p>	<p>Als vorübergehende Nachtarbeit gelten sporadisch oder periodisch wiederkehrende Einsätze von nicht mehr als drei Monaten pro Betrieb und Kalenderjahr oder zeitlich befristete Einsätze mit einmaligem Charakter bis zu sechs Monaten.</p> <p>Als vorübergehende Sonntagsarbeit gelten sporadisch vorkommende Einsätze von nicht mehr als sechs Sonntagen pro Betrieb und Kalenderjahr oder zeitlich befristete Einsätze mit einmaligem Charakter bis zu drei Monaten.</p> <p>Die Beurteilung von Gesuchen für dauernde oder regelmässig wiederkehrende Nacht- bzw. Sonntagsarbeit liegt beim Staatssekretariat für Wirtschaft SECO. Diese sind in der vorliegenden Statistik nicht berücksichtigt.</p>
<p>Meldungen von Dienstleistungserbringern aus der EU</p>	<p>Zum Schutz gegen Lohn- und Sozialdumping wurde - als eine der flankierenden Massnahmen (FlAM) zur Personenfreizügigkeit zwischen der Schweiz und der Europäischen Union - eine Meldepflicht eingeführt.</p> <p>Einsätze von EU/EFTA-Bürgern von insgesamt max. 90 Kalendertagen pro Person und Kalenderjahr sind in der Schweiz somit meldepflichtig.</p> <p>Länger dauernde Einsätze benötigen eine ausländerrechtliche Bewilligung, welche durch das Amt für Migration erteilt wird.</p>
<p>Schwarzarbeitskontrollen</p>	<p>Als Schwarzarbeitskontrolle gilt die Überprüfung der Melde- und Bewilligungspflichten gemäss Sozialversicherungs-, Ausländer- und Quellensteuerrecht. Die Kontrollen werden durch die Kantonale Industrie- und Gewerbeaufsicht (KIGA) von WAS Wirtschaft Arbeit Soziales oder andere, direkt involvierte Behörden durchgeführt.</p> <p>Neben der direkten Durchführung von Betriebs- und Personenkontrollen koordiniert die KIGA auch offene Schwarzarbeitsfälle mit den anderen involvierten Behörden (z.B. Arbeitslosenversicherung, Ausgleichskasse, Dienststelle Steuern, Unfallversicherer, Polizei, Amt für Migration etc.).</p>

Kontaktadresse



WAS Wirtschaft Arbeit Soziales

wira Luzern
Bürgenstrasse 12
Postfach | 6002 Luzern
www.was-luzern.ch

Bastian Gschwendtner

Data Scientist
Telefon +41 41 209 09 92
bastian.gschwendtner@was-luzern.ch

[\[Link zu nationalen Zahlen - SECO\]](#)



Amstat Mobile bietet Informationen zur aktuellen Lage und zur historischen Entwicklung des Arbeitsmarktes. Die App kann gratis heruntergeladen werden. Es fallen keine Gebühren bei Download oder durch die Nutzung an. Die Aktualisierung der Daten erfordert aber eine Datenverbindung, durch die gegebenenfalls Kosten entstehen können.

