



8140	57.230	0.01	+0.03▲	587.451	0.007%
4405	81.05	4.85	-2.09▼	158.037	1.501%
V17	62.985	2.07	+1.17▲	916.598	5.032%
7823	37.275	.14	+0.72▲	634.270	3.984%
3421	94.107	0.73	-0.51▼	538.01	2.416%
YT64	21.744	5.63	+3.16▲	692.36	0.657%
1897	13.361	1.32	-1.23▼	237.98	1.103%



Inhaltsverzeichnis

Arbeitsmarkt

Kennzahlen im Überblick	2
Struktur der Arbeitslosigkeit	
Stellensuchende	3
Arbeitslose nach Geschlecht und Pensum	4
Arbeitslose nach Nationalität	4
Arbeitslose nach Altersstruktur	5
Arbeitslose nach Dauer der bisher zurückgelegten Arbeitslosigkeit	5
Arbeitslose nach Berufshauptgruppen	6
Arbeitslose nach Ausbildungsstufen	6
Arbeitslose nach ausgeübter Funktion	7
Arbeitslose nach Wahlkreisen	8
Entwicklungen im Arbeitsmarkt	
Stellensuchende und Arbeitslose	9
Arbeitslosenquoten nach Altersgruppen	10
Jugendarbeitslosenquoten	10
Langzeitarbeitslosigkeit	11
Anteil Langzeitarbeitslose nach Altersgruppen	11
Arbeitslosenquoten nach Wahlkreisen	12
Arbeitslose nach Wahlkreis und Gemeinde	13-21
Aussteuerungen	22
Kurzarbeit	23
Langzeitentwicklungen im Arbeitsmarkt	
Stellensuchende und Arbeitslose	24
Arbeitslose Schweizer und Ausländer	25

Arbeitsbedingungen

Kennzahlen im Überblick	26
Entwicklungen	
Planbegutachtungen / -genehmigungen	26
Arbeitszeitgesuche	27
Schwarzarbeit (Meldungen & Kontrollen)	27
Dienstleistungserbringer aus der EU (Meldungen & Kontrollen)	28

Erläuterungen & Definitionen

Kontaktadresse	31
-----------------------	----

Arbeitsmarkt

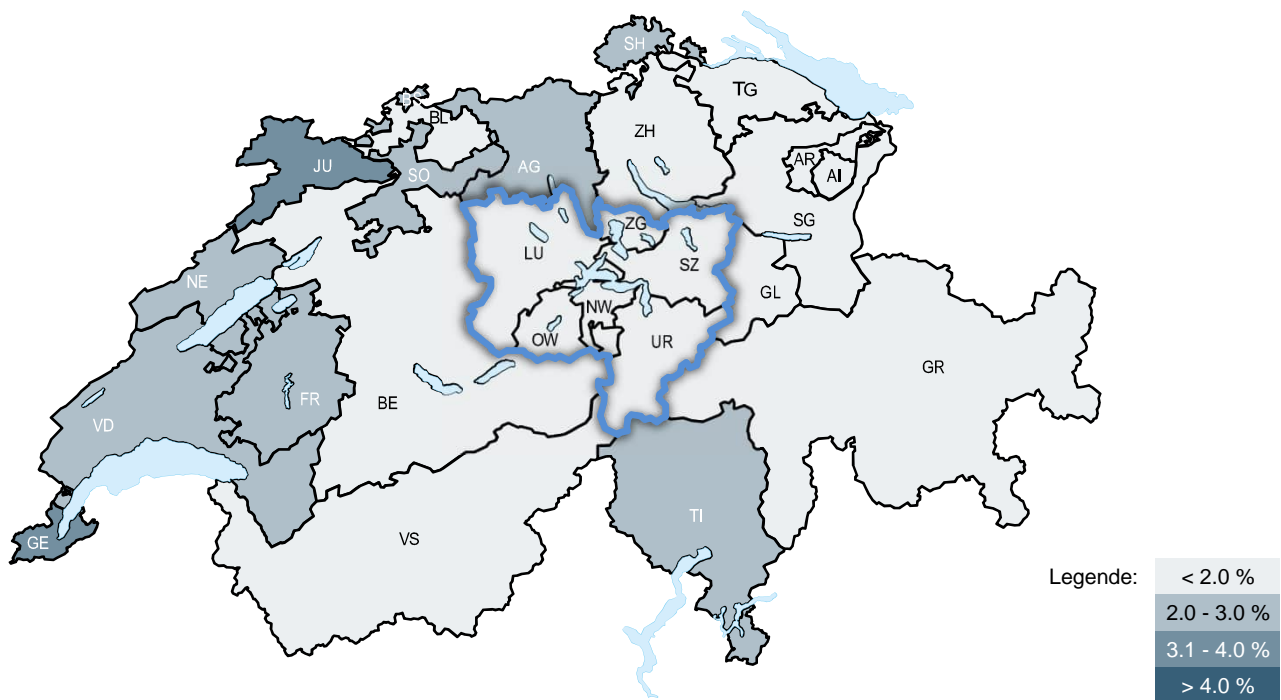
[\[Link zum Thema\]](#)

Kennzahlen im Überblick

Absolute Zahlen	Aktuell	Vormonat	Vorjahr	Veränderung zum			
	Jun 22	Mai 22	Jun 21	Vormonat		Vorjahr	
				absolut	in %	absolut	in %
Stellensuchende	5'775	5'987	8'271	-212	-3.5	-2'496	-30.2
Arbeitslose	2'913	3'124	4'586	-211	-6.8	-1'673	-36.5
Jugendarbeitslose	296	325	452	-29	-8.9	-156	-34.5
Langzeitarbeitslose	578	624	1028	-46	-7.4	-450	-43.8

Quoten	Aktuell	Vormonat	Vorjahr	Veränderung zum	
	Jun 22	Mai 22	Jun 21	Vormonat	Vorjahr
Stellensuchendenquote	2.5 %	2.6 %	3.6 %	-0.1 %	-1.1 %
Arbeitslosenquote	1.3 %	1.4 %	2.0 %	-0.1 %	-0.7 %
Jugendarbeitslosenquote	1.1 %	1.2 %	1.7 %	-0.1 %	-0.6 %

Veränderungen	Jun 22	
	Zugänge	Abgänge
Stellensuchende	751	959
Arbeitslose	874	1'083



Arbeitslosenquoten

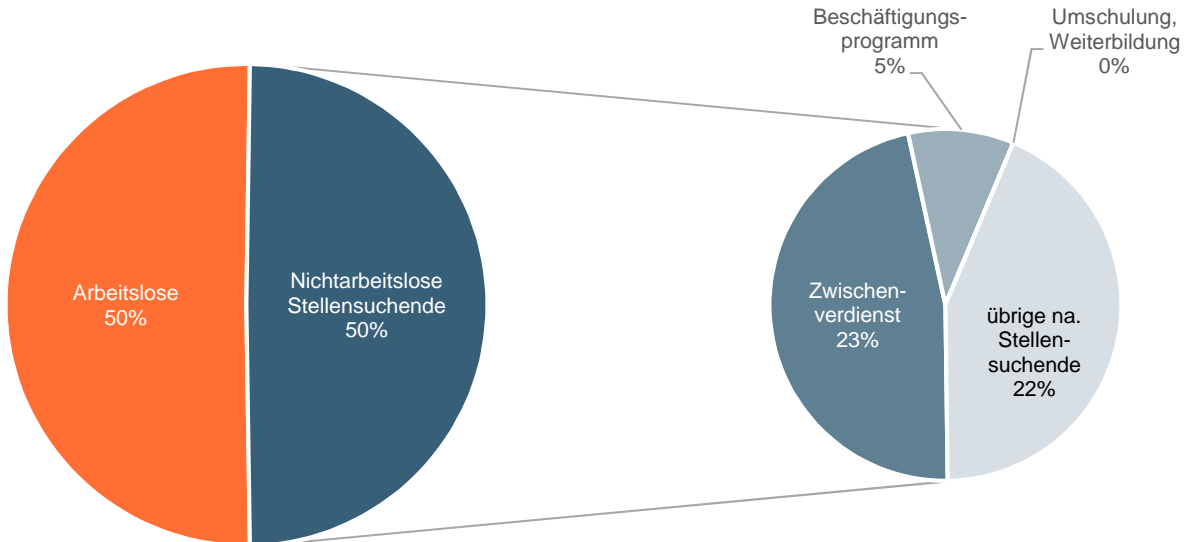
Schweiz
2.0%

Zentralschweiz
1.2%

Kanton Luzern
1.3%

Struktur der Arbeitslosigkeit

Stellensuchende



Stellensuchende		5'775
Arbeitslose		2'913
Nichtarbeitslose Stellensuchende	Beschäftigungsprogramm	278
	Umschulung, Weiterbildung	0
	Zwischenverdienst	1'340
	Übrige nichtarbeitslose Stellensuchende	1'244

Stellensuchende

Arbeitslose und nichtarbeitslose Personen, welche bei einem Regionalen Arbeitsvermittlungszentrum (RAV) registriert sind und eine Stelle suchen. Man unterscheidet Arbeitslose und nichtarbeitslose Stellensuchende.

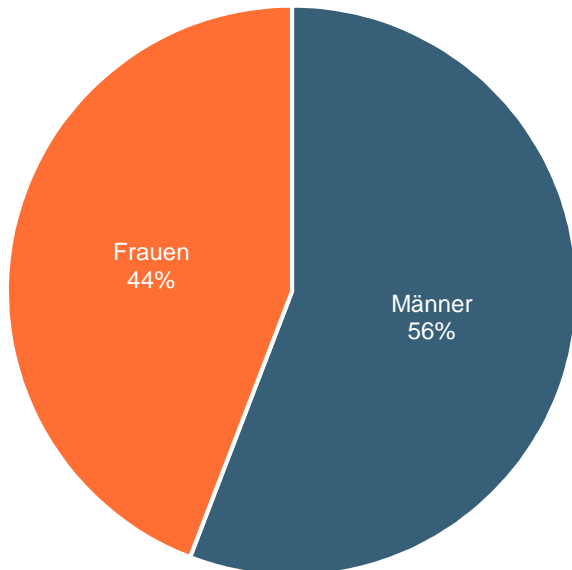
Arbeitslose

Personen, welche beim RAV registriert sind, keine Stelle haben und per sofort vermittelbar sind. Diese Personenzahl bestimmt die Arbeitslosenquote.

Nichtarbeitslose Stellensuchende

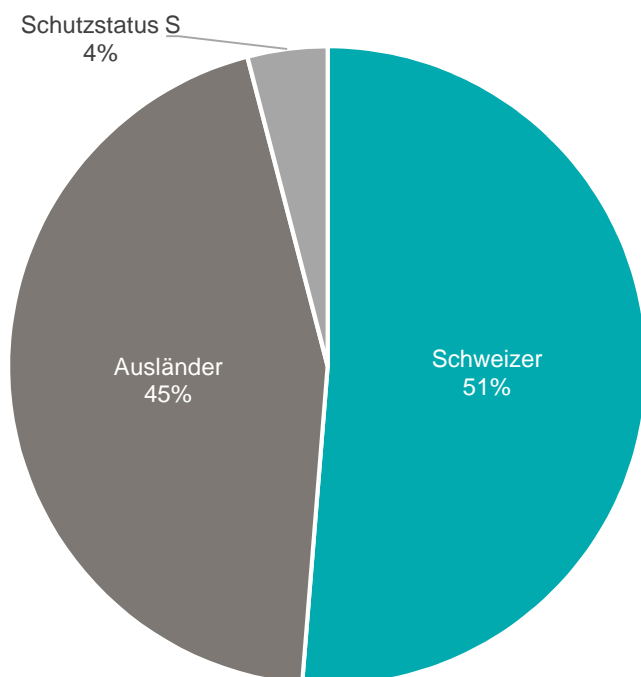
Personen, welche bei einem RAV registriert sind, im Unterschied zu arbeitslosen Personen jedoch nicht sofort vermittelbar sind oder über eine Arbeit verfügen. Nicht sofort vermittelbar sind sie hauptsächlich, weil sie in Zwischenverdiensten oder in arbeitsmarktlichen Massnahmen sind (z.B. Programme zur vorübergehenden Beschäftigung, Schulungen / Weiterbildungen etc.) oder wegen Krankheit/Unfall und Militärdienst. Über eine Arbeit verfügen sie, weil sie sich in einem gekündigten Arbeitsverhältnis befinden, also von Arbeitslosigkeit bedroht sind und sich deswegen bereits während der Kündigungsfrist beim RAV registrieren. Die Personenzahl der nichtarbeitslosen Stellensuchenden ist nicht in der Arbeitslosenquote enthalten.

Arbeitslose nach Geschlecht und Pensum



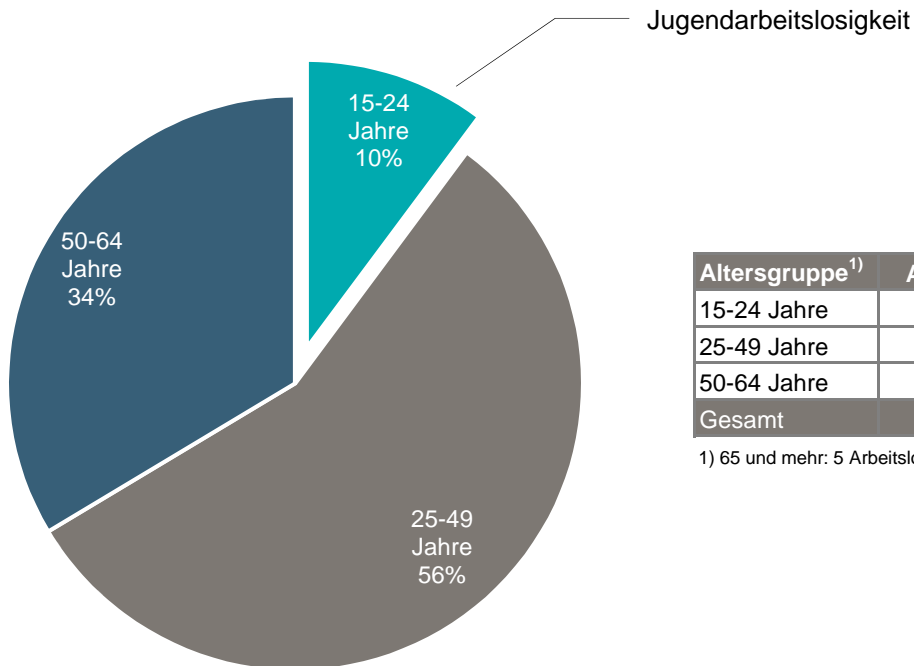
Geschlecht	Vollzeit	Teilzeit	Total
Männer	1'590	36	1'626
Frauen	1'149	138	1'287
Total	2'739	174	2'913

Arbeitslose nach Nationalität



Nationalität	Arbeitslose	Arbeitslosenquote
Schweizer	1'494	0.8%
Ausländer	1'301	3.1%
Schutzstatus S	118	--
Total	2'913	1.3%

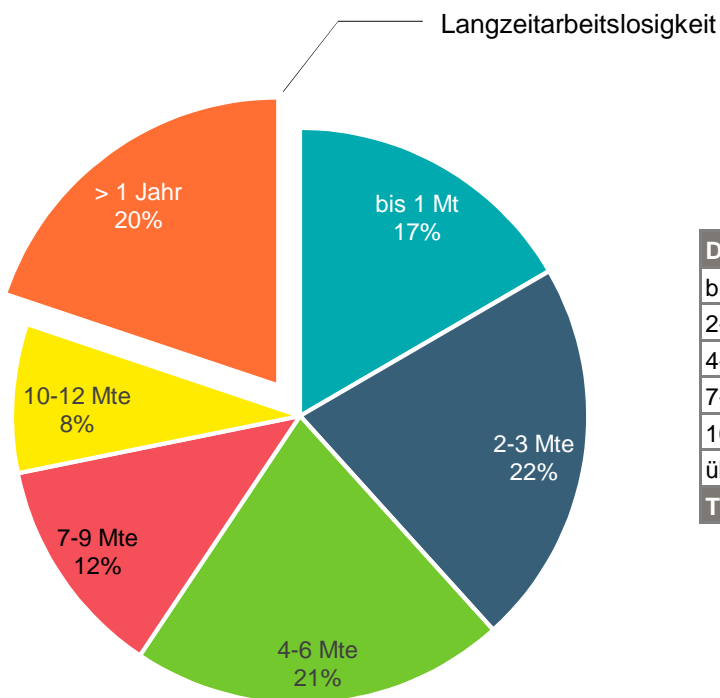
Arbeitslose nach Altersstruktur



Altersgruppe ¹⁾	Arbeitslose	Arbeitslosenquote
15-24 Jahre	296	1.1%
25-49 Jahre	1'635	1.3%
50-64 Jahre	977	1.4%
Gesamt	2'913	1.3%

1) 65 und mehr: 5 Arbeitslose

Arbeitslose nach Dauer der bisher zurückgelegten Arbeitslosigkeit



Dauer	Arbeitslose
bis 1 Monat	484
2-3 Monate	632
4-6 Monate	614
7-9 Monate	362
10-12 Monate	243
über 1 Jahr	578
Total	2'913

Arbeitslose nach Berufshauptgruppen

Ausgeübter Beruf	Arbeitslose	Veränderung zum Vormonat		
		Zugänge	Abgänge	in %
Führungskräfte	203	45	51	- 2.4
Akademische Berufe	313	81	81	-
Techniker und gleichrangige nichttechnische Berufe	338	80	122	- 11.3
Bürokräfte und verwandte Berufe	376	123	130	- 1.8
Dienstleistungsberufe und Verkäufer	551	182	224	- 7.4
Fachkräfte in Land- und Forstwirtschaft und Fischerei	6	3	2	+ 20.0
Handwerks- und verwandte Berufe	319	113	139	- 7.5
Bediener von Anlagen und Maschinen und Montageberufe	143	46	62	- 10.1
Hilfsarbeitskräfte	627	187	249	- 9.1
Keine Angaben	37	14	23	- 20.0
Total	2'913	874	1'083	- 6.8

Arbeitslose nach Ausbildungsstufen

Ausgeübter Beruf	Arbeitslose	Veränderung zum Vormonat		
		Zugänge	Abgänge	in %
Sekundarstufe I	751	238	328	- 10.4
Sekundarstufe II	1'294	393	496	- 7.2
Tertiärstufe	655	161	176	- 1.1
Keine Angaben	213	82	83	- 7.4
Total	2'913	874	1'083	- 6.8

Sekundarstufe I

Obligatorische Schule nicht abgeschlossen/abgeschlossen, Übergansausbildungen (z.B. 10. Schuljahr)

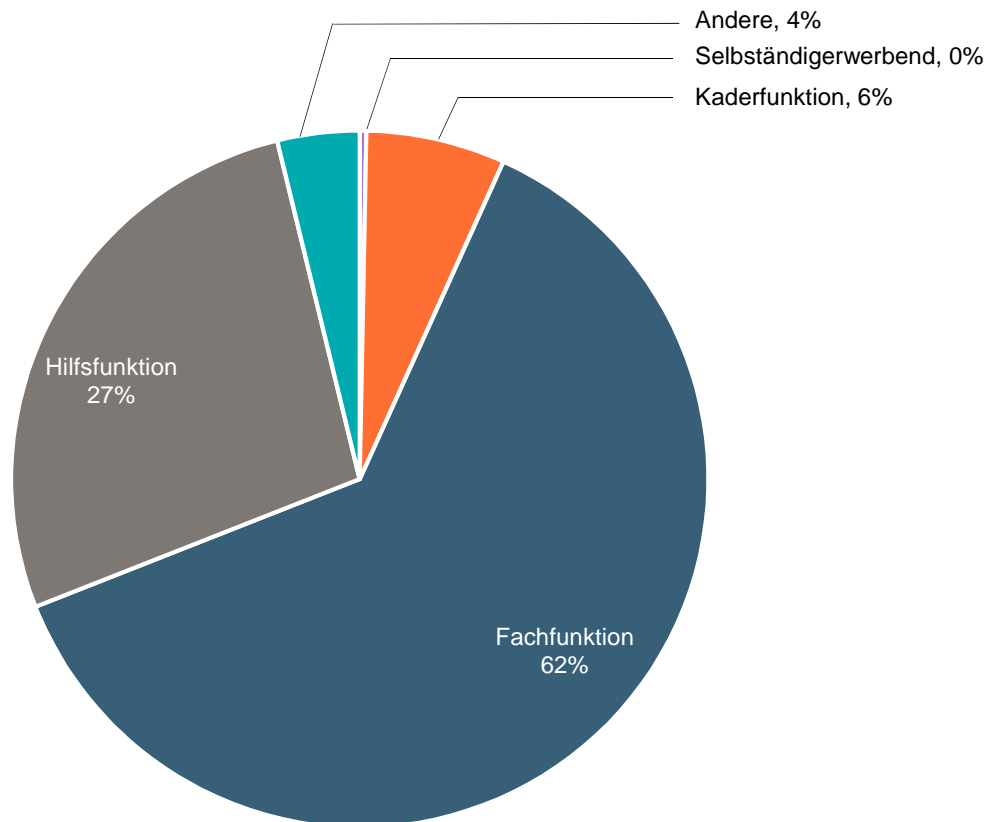
Sekundarstufe II

Anlehre, Berufslehre, Berufsmaturität, Gymnasiale Maturität, Fachmittelschule oder ähnliche Ausbildung

Tertiärstufe

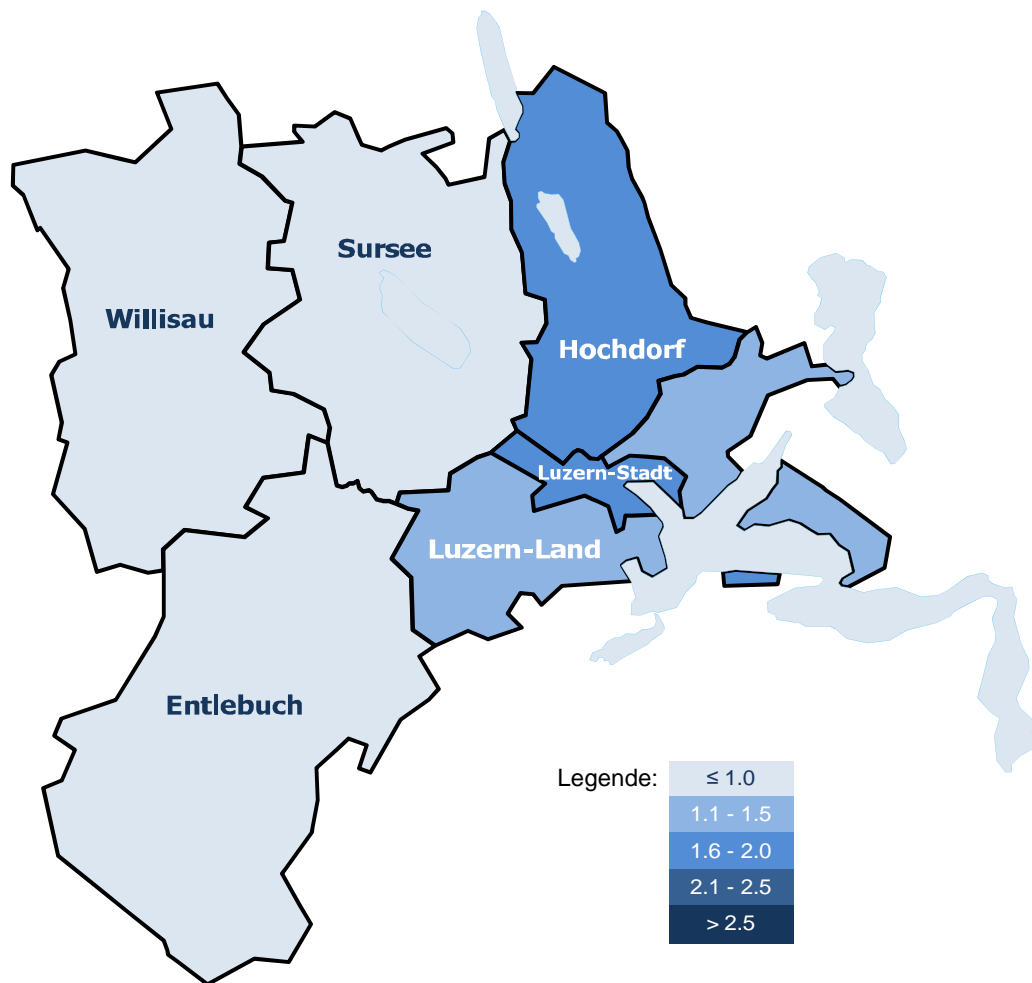
Eidg. Diplom/Fachausweis, Techniker- oder Fachschule, Höhere Fachschule, Universität, Fachhochschule, Pädagogische Hochschule, ETH

Arbeitslose nach ausgeübter Funktion



Geschlecht	Selbständig	Kaderfunktion	Fachfunktion	Hilfsfunktion	Heimarbeit	Andere				Total
						Lernende	Schüler	Studenten	Praktikanten	
Männer	3	129	989	442	0	39	15	4	5	1'626
Frauen	6	59	825	349	0	28	3	6	11	1'287
Total	9	188	1'814	791	0	67	18	10	16	2'913

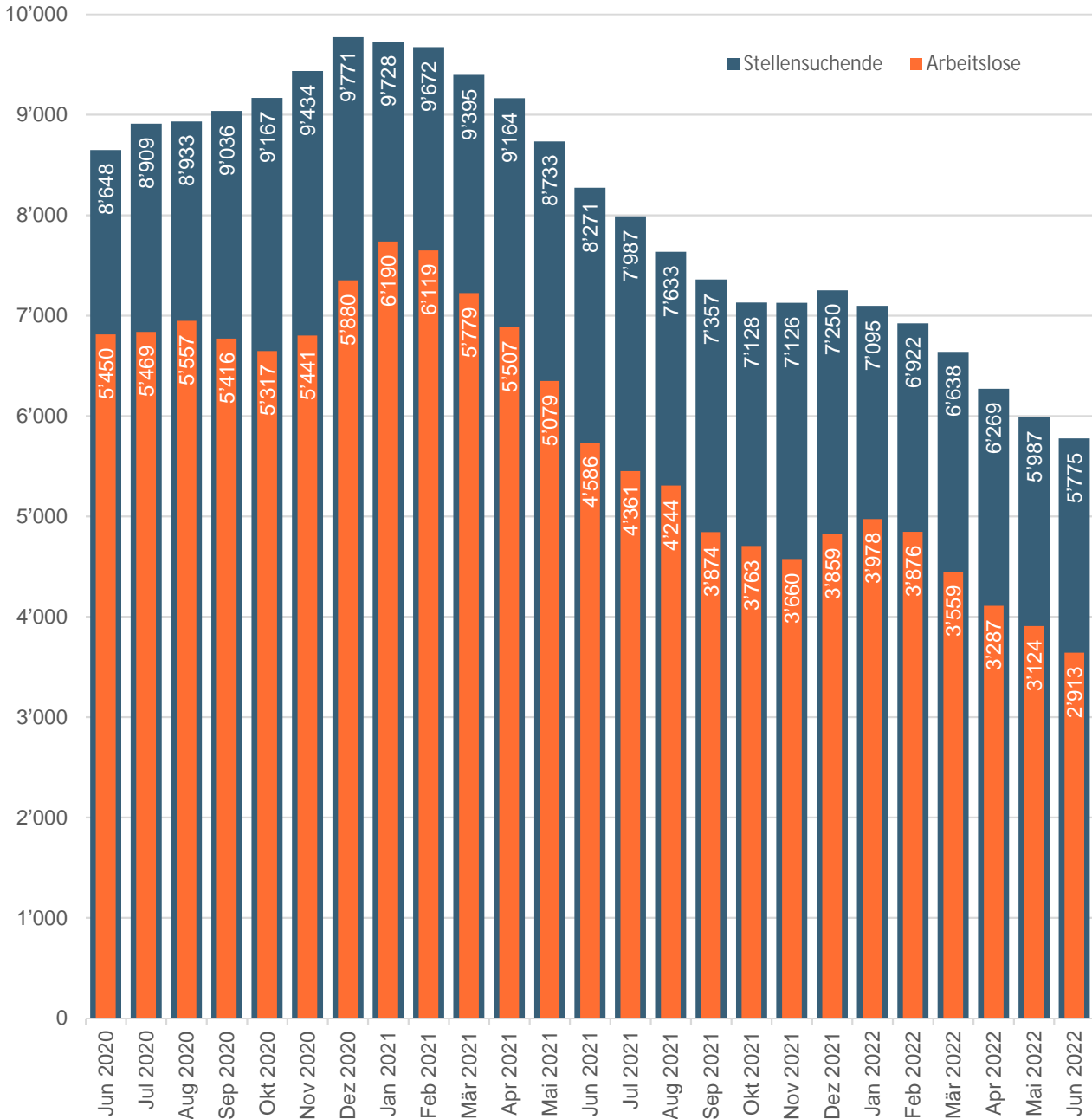
Arbeitslose nach Wahlkreisen



Wahlkreis	Männer	Frauen	Total	Anteil	Arbeitslosen- quote
Luzern-Stadt	416	340	756	26%	1.6%
Luzern-Land	392	322	714	25%	1.3%
Hochdorf	381	295	676	23%	1.7%
Sursee	236	160	396	14%	0.9%
Entlebuch	42	31	73	3%	0.6%
Willisau	159	139	298	10%	1.0%
Total	1'626	1'287	2'913	100%	1.3%

Entwicklungen im Arbeitsmarkt

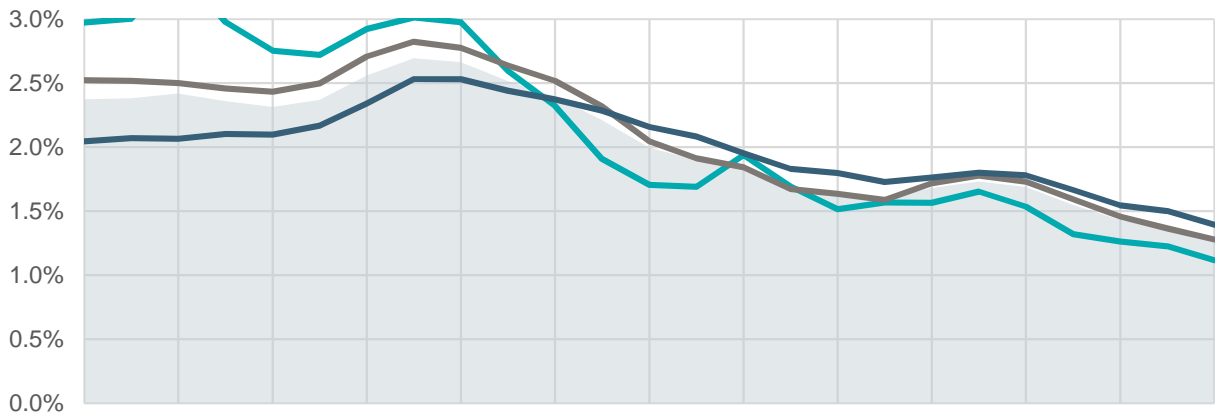
Stellensuchende und Arbeitslose



Als Stellensuchende werden alle arbeitslosen und nichtarbeitslosen Personen bezeichnet, welche bei einem Regionalen Arbeitsvermittlungszentrum (RAV) registriert sind und eine Stelle suchen.

Arbeitslose sind der Teil der Stellensuchenden, welche keine Stelle haben und per sofort vermittelbar sind. Diese Personenzahl bestimmt die Arbeitslosenquote.

Arbeitslosenquoten nach Altersgruppen

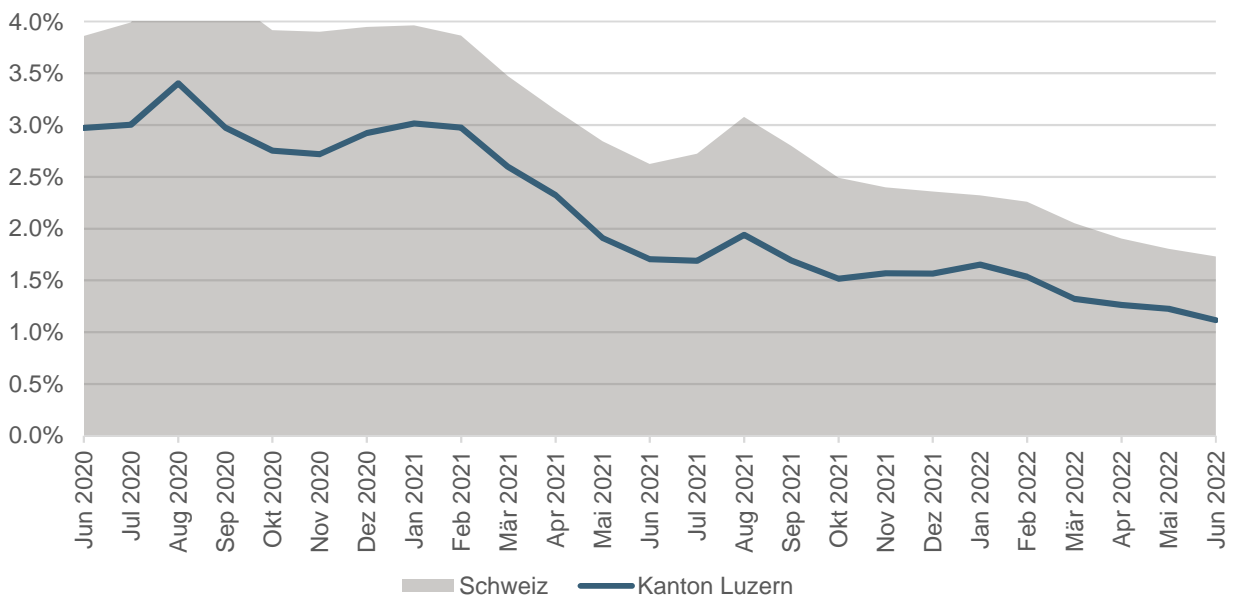


	Jun 2020	Juli 2020	Aug 2020	Sep 2020	Okt 2020	Nov 2020	Dez 2020	Jan 2021	Feb 2021	Mär 2021	Apr 2021	Mai 2021	Jun 2021	Juli 2021	Aug 2021	Sep 2021	Okt 2021	Nov 2021	Dez 2021	Jan 2022	Feb 2022	Mär 2022	Apr 2022	Mai 2022	Jun 2022
15-24 Jahre	788	796	902	789	730	721	775	799	789	688	616	506	452	448	514	449	402	416	415	438	407	350	335	325	296
25-49 Jahre	3'225	3'219	3'199	3'145	3'110	3'196	3'463	3'611	3'549	3'373	3'221	2'964	2'616	2'448	2'358	2'139	2'092	2'030	2'198	2'273	2'213	2'037	1'864	1'746	1'635
50-64 Jahre	1'434	1'451	1'449	1'475	1'471	1'520	1'641	1'775	1'774	1'712	1'664	1'602	1'513	1'461	1'370	1'283	1'261	1'211	1'237	1'263	1'249	1'167	1'084	1'052	977
65 und mehr ¹⁾	3	3	7	7	6	4	1	5	7	6	6	7	5	4	2	3	8	3	9	4	7	5	4	1	5
Total	5'450	5'469	5'557	5'416	5'317	5'441	5'880	6'190	6'119	5'779	5'507	5'079	4'586	4'361	4'244	3'874	3'763	3'660	3'859	3'978	3'876	3'559	3'287	3'124	2'913

1) nicht im Diagramm aufgeführt

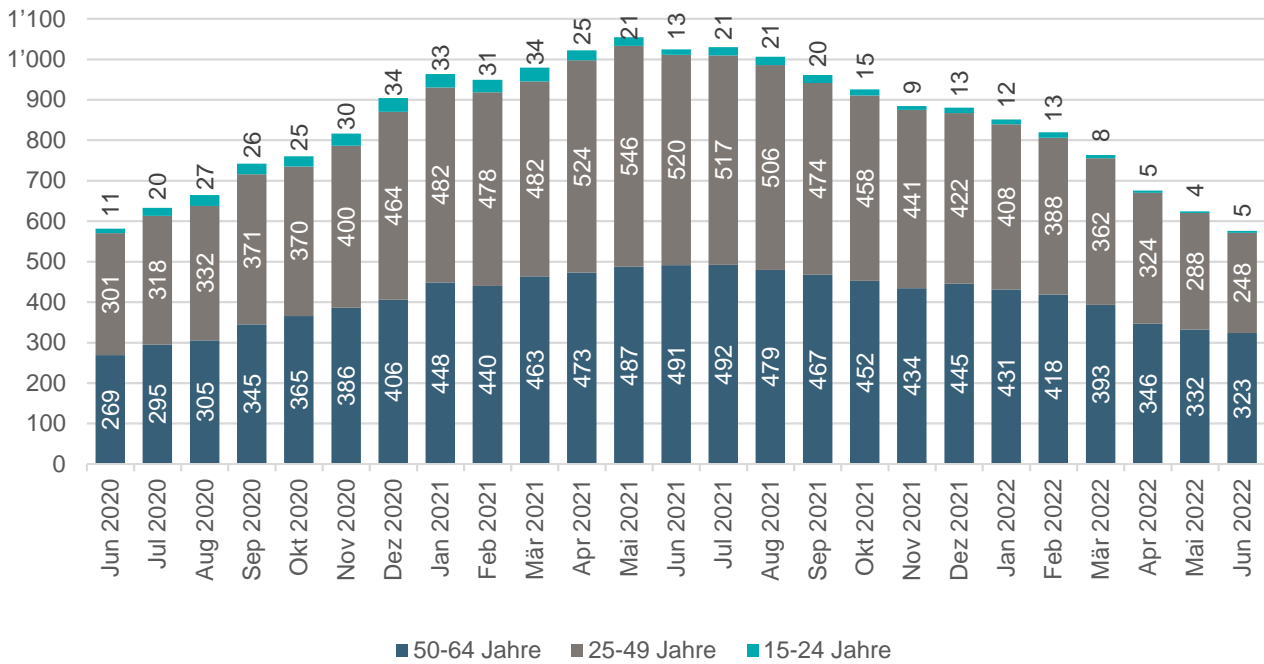
Kanton Luzern
 15-24 Jahre
 25-49 Jahre
 50-64 Jahre

Jugendarbeitslosenquoten

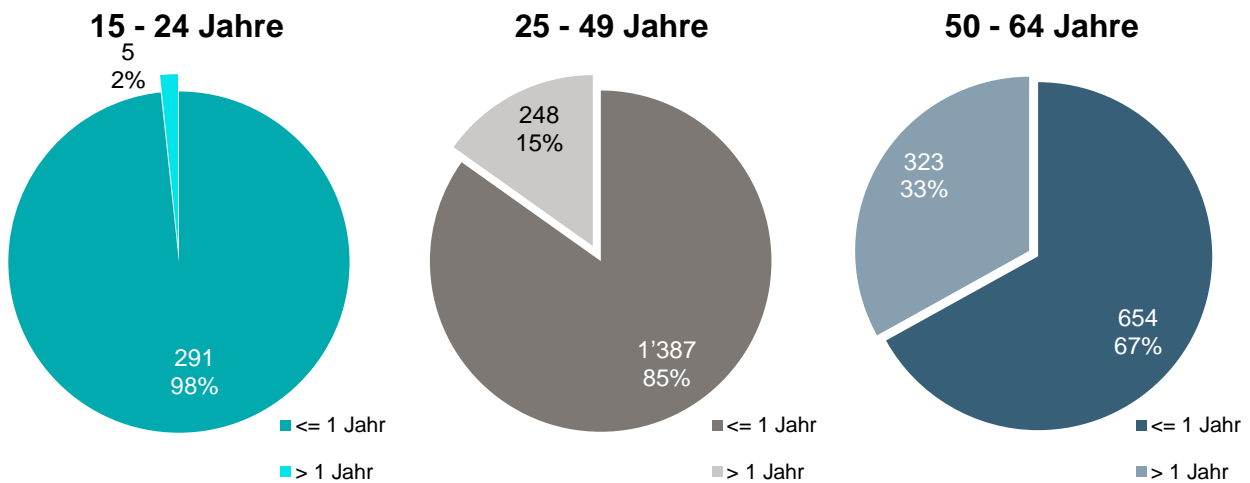


Der Begriff Jugendarbeitslose bezeichnet Arbeitslose im Alter von 15 - 24 Jahren.

Langzeitarbeitslosigkeit

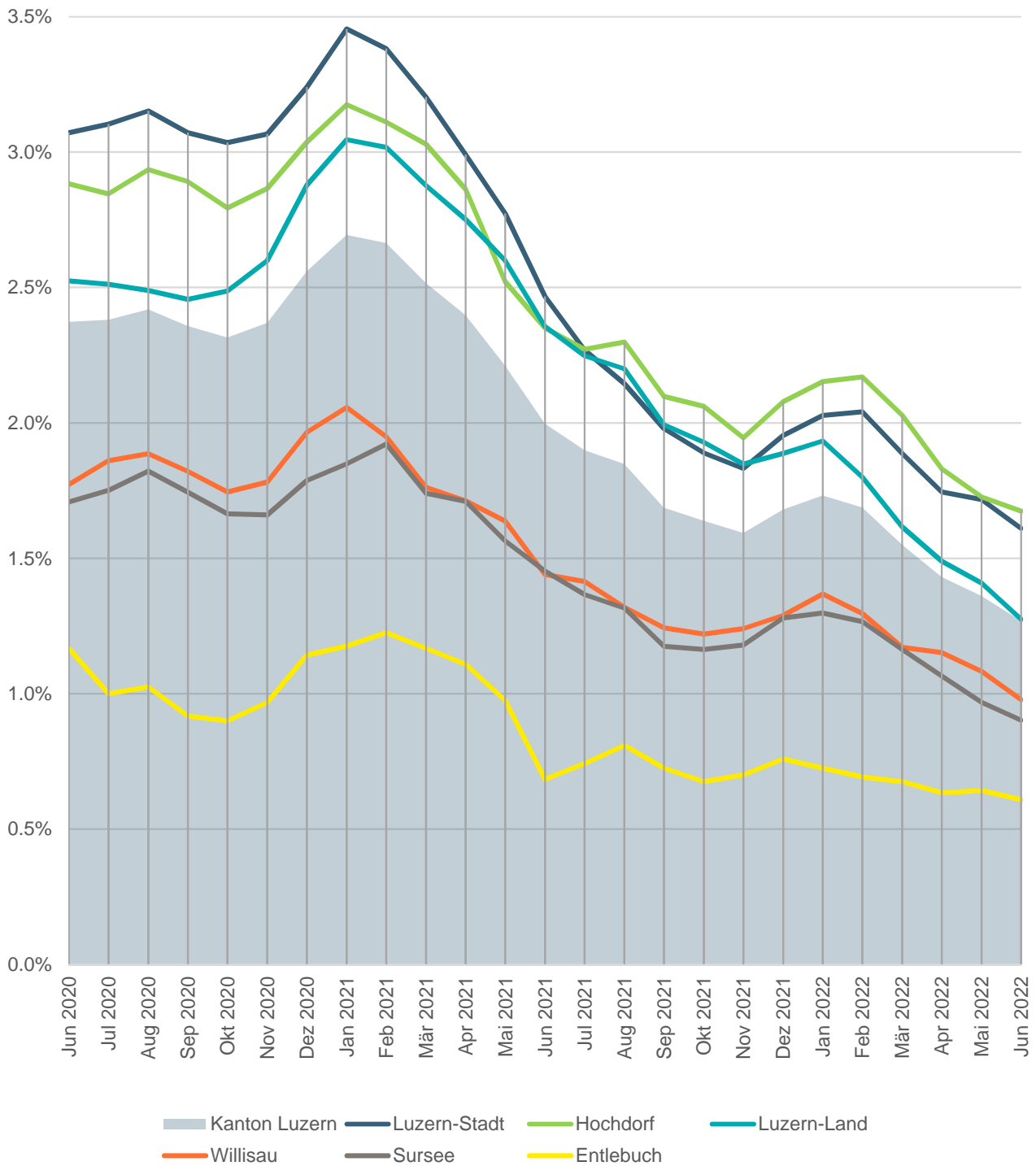


Anteil Langzeitarbeitslose nach Altersgruppen (aktueller Monat)



Langzeitarbeitslose sind Personen, die seit über einem Jahr arbeitslos sind.
Nicht aufgeführt: 65 und älter

Arbeitslosenquoten nach Wahlkreisen



Stellensuchende nach Wahlkreis und Gemeinde

[\[Gemeindezuordnung RAV\]](#)

Kanton Luzern

	Jan 2022	Feb 2022	Mär 2022	Apr 2022	Mai 2022
Gesamt	7'095	6'922	6'638	6'269	5'987

Jun 2022		
Männer	Frauen	Total
3'063	2'712	5'775

Wahlkreis Luzern-Stadt

	Jan 2022	Feb 2022	Mär 2022	Apr 2022	Mai 2022
Luzern	1'697	1'679	1'607	1'467	1'429

Jun 2022		
Männer	Frauen	Total
748	646	1'394

Wahlkreis Luzern-Land

	Jan 2022	Feb 2022	Mär 2022	Apr 2022	Mai 2022
Adligenswil	64	64	63	59	61
Buchrain	131	121	121	115	109
Dierikon	37	31	24	22	25
Ebikon	337	333	315	297	278
Gisikon	28	30	28	24	24
Greppen	17	15	12	7	7
Honau	4	3	4	4	3
Horw	206	193	187	175	175
Kriens	590	567	544	508	469
Malters	102	100	93	90	96
Meggen	95	92	91	91	87
Meierskappel	25	19	14	16	16
Root	117	114	109	108	105
Schwarzenberg	18	17	17	18	17
Udligenswil	27	28	26	25	23
Vitznau	29	27	19	15	13
Weggis	67	64	60	54	52
Total	1'894	1'818	1'727	1'628	1'560

Jun 2022		
Männer	Frauen	Total
35	21	56
46	60	106
7	18	25
130	118	248
7	15	22
2	5	7
1	3	4
89	79	168
239	191	430
41	51	92
44	37	81
7	10	17
53	51	104
9	5	14
10	11	21
6	5	11
24	24	48
750	704	1'454

Arbeitslose nach Wahlkreis und Gemeinde

Kanton Luzern

	Jan 2022	Feb 2022	Mär 2022	Apr 2022	Mai 2022
Gesamt	3'978	3'876	3'559	3'287	3'124

Jun 2022		
Männer	Frauen	Total
1'626	1'287	2'913

Wahlkreis Luzern-Stadt

	Jan 2022	Feb 2022	Mär 2022	Apr 2022	Mai 2022
Luzern	952	958	886	819	806

Jun 2022		
Männer	Frauen	Total
416	340	756

Wahlkreis Luzern-Land

	Jan 2022	Feb 2022	Mär 2022	Apr 2022	Mai 2022
Adligenswil	41	38	31	26	30
Buchrain	71	64	58	59	55
Dierikon	18	19	10	9	10
Ebikon	198	190	178	161	144
Gisikon	15	17	16	12	15
Greppen	10	10	7	4	4
Honau	4	2	2	2	2
Horw	125	112	107	106	103
Kriens	323	294	266	232	220
Malters	56	50	54	58	55
Meggen	55	55	46	42	40
Meierskappel	13	10	8	10	11
Root	61	60	51	55	48
Schwarzenberg	9	9	6	4	7
Udligenswil	16	15	14	13	8
Vitznau	20	18	10	7	7
Weggis	48	45	41	34	30
Total	1'083	1'008	905	834	789

Jun 2022		
Männer	Frauen	Total
14	8	22
24	29	53
2	8	10
69	56	125
5	6	11
1	3	4
0	2	2
52	39	91
125	70	195
17	31	48
25	14	39
5	5	10
23	24	47
4	2	6
6	5	11
5	3	8
15	17	32
392	322	714

Langzeitarbeitslose nach Wahlkreis und Gemeinde

Kanton Luzern

	Jan 2022	Feb 2022	Mär 2022	Apr 2022	Mai 2022	Jun 2022		
						Männer	Frauen	Total
Gesamt	855	824	767	677	624	313	265	578

Wahlkreis Luzern-Stadt

	Jan 2022	Feb 2022	Mär 2022	Apr 2022	Mai 2022	Jun 2022		
						Männer	Frauen	Total
Luzern	194	187	166	154	144	71	59	130

Wahlkreis Luzern-Land

	Jan 2022	Feb 2022	Mär 2022	Apr 2022	Mai 2022	Jun 2022		
						Männer	Frauen	Total
Adligenswil	5	6	5	5	5	2	3	5
Buchrain	15	13	14	10	7	2	7	9
Dierikon	3	4	0	0	0	0	0	0
Ebikon	40	42	35	31	30	11	12	23
Gisikon	3	2	2	1	3	2	0	2
Greppen	2	3	4	3	3	1	2	3
Honau	1	1	1	1	1	0	1	1
Horw	28	27	26	23	24	12	9	21
Kriens	71	55	48	40	35	15	6	21
Malters	7	11	11	12	11	4	5	9
Meggen	23	26	24	17	16	8	6	14
Meierskappel	1	2	1	1	1	1	0	1
Root	12	14	14	10	9	6	3	9
Schwarzenberg	2	2	2	2	2	1	1	2
Udligenswil	5	4	3	3	2	2	0	2
Vitznau	4	4	3	3	3	1	2	3
Weggis	9	10	9	7	7	3	6	9
Total	231	226	202	169	159	71	63	134

Stellensuchende Wahlkreis Hochdorf

	Jan 2022	Feb 2022	Mär 2022	Apr 2022	Mai 2022	Jun 2022		
						Männer	Frauen	Total
Aesch	18	17	14	13	13	11	5	16
Ballwil	34	32	26	27	26	11	12	23
Emmen	1'039	1'011	985	949	915	501	401	902
Ermensee	18	18	12	15	16	9	7	16
Eschenbach	45	46	45	45	41	22	23	45
Hitzkirch	80	82	84	79	70	34	35	69
Hochdorf	167	175	162	156	146	75	64	139
Hohenrain	17	17	17	11	12	6	5	11
Inwil	38	42	42	38	38	15	18	33
Rain	33	30	32	29	27	11	14	25
Römerswil	13	11	11	9	9	5	4	9
Rothenburg	96	99	102	103	93	46	44	90
Schongau	10	7	9	8	9	3	5	8
Total	1'608	1'587	1'541	1'482	1'415	749	637	1'386

Stellensuchende Wahlkreis Sursee

	Jan 2022	Feb 2022	Mär 2022	Apr 2022	Mai 2022	Jun 2022		
						Männer	Frauen	Total
Beromünster	85	87	84	80	75	39	37	76
Büron	63	63	58	59	55	28	24	52
Buttisholz	15	15	12	12	10	9	5	14
Eich	15	16	16	16	13	5	7	12
Geuensee	52	51	53	47	38	22	15	37
Grosswangen	27	27	27	26	24	9	14	23
Hildisrieden	25	28	27	24	26	14	8	22
Knutwil	27	30	28	24	21	13	13	26
Mauensee	7	5	5	6	5	4	2	6
Neuenkirch	84	90	88	87	70	32	39	71
Nottwil	47	45	46	47	39	20	20	40
Oberkirch	42	43	43	42	38	24	14	38
Rickenbach	72	68	67	61	54	29	23	52
Ruswil	83	78	67	61	63	35	22	57
Schenkon	24	22	26	28	26	16	10	26
Schlierbach	10	9	11	10	10	6	2	8
Sempach	37	33	31	29	25	17	5	22
Sursee	160	150	141	143	142	79	57	136
Triengen	99	89	91	83	75	31	40	71
Total	974	949	921	885	809	432	357	789

Arbeitslose Wahlkreis Hochdorf

	Jan 2022	Feb 2022	Mär 2022	Apr 2022	Mai 2022	Jun 2022		
						Männer	Frauen	Total
Aesch	9	9	8	7	8	6	3	9
Ballwil	17	19	14	14	12	8	6	14
Emmen	552	546	510	474	434	244	184	428
Ermensee	11	11	8	10	9	4	4	8
Eschenbach	23	25	20	22	19	11	9	20
Hitzkirch	47	44	45	38	37	24	14	38
Hochdorf	98	108	94	87	82	42	30	72
Hohenrain	11	12	12	6	7	3	1	4
Inwil	20	21	20	14	20	7	12	19
Rain	18	13	15	12	14	6	9	15
Römerswil	6	4	5	5	6	2	2	4
Rothenburg	52	61	64	48	47	22	20	42
Schongau	5	3	4	2	2	2	1	3
Total	869	876	819	739	697	381	295	676

Arbeitslose Wahlkreis Sursee

	Jan 2022	Feb 2022	Mär 2022	Apr 2022	Mai 2022	Jun 2022		
						Männer	Frauen	Total
Beromünster	57	55	51	50	46	24	20	44
Büron	29	32	31	25	25	18	11	29
Buttisholz	12	12	9	7	6	6	1	7
Eich	10	15	13	11	9	3	5	8
Geuensee	34	33	31	21	23	16	5	21
Grosswangen	18	16	18	16	12	3	7	10
Hildisrieden	15	15	14	13	11	8	2	10
Knutwil	14	18	17	10	8	6	1	7
Mauensee	2	1	1	1	1	1	1	2
Neuenkirch	49	49	43	45	35	14	20	34
Nottwil	28	27	24	25	20	9	12	21
Oberkirch	21	25	23	21	20	11	5	16
Rickenbach	44	39	37	29	28	16	7	23
Ruswil	51	54	35	37	36	18	9	27
Schenkon	17	16	16	17	12	9	5	14
Schlierbach	5	4	6	5	5	3	1	4
Sempach	17	13	15	15	13	8	1	9
Sursee	85	77	73	75	73	43	26	69
Triengen	62	55	54	45	42	20	21	41
Total	570	556	511	468	425	236	160	396

Langzeitarbeitslose Wahlkreis Hochdorf

	Jan 2022	Feb 2022	Mär 2022	Apr 2022	Mai 2022	Jun 2022		
						Männer	Frauen	Total
Aesch	2	3	3	3	4	3	1	4
Ballwil	5	6	6	6	5	3	1	4
Emmen	134	129	124	109	100	49	46	95
Ermensee	3	4	4	4	3	2	1	3
Eschenbach	5	5	4	4	2	1	0	1
Hitzkirch	7	7	9	9	9	5	3	8
Hochdorf	27	25	21	21	18	11	9	20
Hohenrain	6	5	6	4	3	1	0	1
Inwil	6	7	7	3	3	1	2	3
Rain	5	2	2	2	2	3	1	4
Römerswil	2	3	4	4	4	1	1	2
Rothenburg	17	17	14	11	9	7	4	11
Schongau	0	0	0	0	1	1	0	1
Total	219	213	204	180	163	88	69	157

Langzeitarbeitslose Wahlkreis Sursee

	Jan 2022	Feb 2022	Mär 2022	Apr 2022	Mai 2022	Jun 2022		
						Männer	Frauen	Total
Beromünster	16	13	13	13	10	4	5	9
Büron	1	2	3	3	6	3	3	6
Buttisholz	1	1	0	0	1	1	0	1
Eich	2	3	2	3	2	1	2	3
Geuensee	11	10	9	5	4	6	0	6
Grosswangen	4	4	5	5	4	2	1	3
Hildisrieden	5	5	3	2	2	0	1	1
Knutwil	4	4	3	2	1	1	0	1
Mauensee	1	1	1	1	0	0	0	0
Neuenkirch	10	11	10	7	3	2	1	3
Nottwil	7	6	7	6	7	1	9	10
Oberkirch	3	3	5	4	5	2	3	5
Rickenbach	2	4	5	6	5	3	2	5
Ruswil	11	10	8	8	8	3	3	6
Schenkon	8	6	5	5	3	2	1	3
Schlierbach	3	2	2	2	2	0	1	1
Sempach	3	4	5	4	4	4	0	4
Sursee	18	15	18	17	13	7	5	12
Triengen	16	13	17	13	12	9	2	11
Total	126	117	121	106	92	51	39	90

Stellensuchende Wahlkreis Entlebuch

	Jan 2022	Feb 2022	Mär 2022	Apr 2022	Mai 2022
Doppleschwand	5	4	3	3	3
Entlebuch	12	14	12	8	8
Escholzmatt-Marbach	23	21	20	22	19
Flühli	8	7	4	3	4
Hasle	7	8	6	7	7
Romoos	2	1	1	1	1
Schüpfheim	13	19	18	16	15
Werthenstein	20	19	20	18	16
Wolhusen	62	58	59	56	61
Total	152	151	143	134	134

Jun 2022		
Männer	Frauen	Total
2	2	4
4	3	7
11	9	20
4	0	4
7	1	8
1	0	1
6	11	17
9	10	19
35	22	57
79	58	137

Stellensuchende Wahlkreis Willisau

	Jan 2022	Feb 2022	Mär 2022	Apr 2022	Mai 2022
Alberswil	5	6	4	4	3
Altbüron	15	14	15	14	12
Altishofen	15	16	16	14	14
Dagmersellen	81	76	71	71	69
Egolzwil	21	20	17	13	12
Ettiswil	25	20	17	19	19
Fischbach	5	4	4	4	5
Grossdietwil	10	11	10	8	10
Hergiswil	7	6	4	5	4
Luthern	4	5	5	4	4
Menznau	24	20	19	22	21
Nebikon	57	50	51	48	43
Pfaffnau	54	51	51	51	49
Reiden	156	161	148	139	126
Roggliwil	9	7	8	5	4
Schötz	82	83	83	74	69
Ufhusen	6	5	7	7	8
Wauwil	40	38	36	37	29
Wikon	31	27	25	28	40
Willisau	97	93	84	83	80
Zell	26	25	24	23	19
Total	770	738	699	673	640

Jun 2022		
Männer	Frauen	Total
1	1	2
4	6	10
5	10	15
32	29	61
7	7	14
11	6	17
4	0	4
6	3	9
2	0	2
3	2	5
14	8	22
18	24	42
21	21	42
62	65	127
2	2	4
22	42	64
7	2	9
17	14	31
19	19	38
37	44	81
11	5	16
305	310	615

Arbeitslose Wahlkreis Entlebuch

	Jan 2022	Feb 2022	Mär 2022	Apr 2022	Mai 2022	Jun 2022		
						Männer	Frauen	Total
Doppleschwand	5	4	3	3	2	2	0	2
Entlebuch	6	7	8	5	5	3	1	4
Escholzmatt-Marbach	11	9	8	7	6	3	4	7
Flühli	4	2	2	1	1	2	0	2
Hasle	4	4	3	4	5	4	0	4
Romoos	1	0	0	1	1	1	0	1
Schüpfheim	5	11	9	8	8	3	5	8
Werthenstein	16	14	11	10	8	2	4	6
Wolhusen	35	32	37	37	41	22	17	39
Total	87	83	81	76	77	42	31	73

Arbeitslose Wahlkreis Willisau

	Jan 2022	Feb 2022	Mär 2022	Apr 2022	Mai 2022	Jun 2022		
						Männer	Frauen	Total
Alberswil	3	4	1	0	1	0	0	0
Altbüron	5	4	4	4	3	1	3	4
Altishofen	10	11	9	9	7	3	3	6
Dagmersellen	45	36	34	33	27	14	11	25
Egolzwil	13	11	9	6	6	4	2	6
Ettiswil	12	9	6	7	6	3	2	5
Fischbach	3	3	1	1	1	2	0	2
Grossdietwil	7	6	6	5	6	4	2	6
Hergiswil	4	3	2	3	2	1	0	1
Luthern	0	1	2	1	0	1	0	1
Menznau	15	16	12	15	10	9	4	13
Nebikon	32	28	28	26	19	9	9	18
Pfaffnau	30	24	26	26	32	12	13	25
Reiden	77	81	76	74	67	31	32	63
Roggliwil	3	3	3	2	2	1	1	2
Schötz	41	41	40	30	37	14	15	29
Ufhusen	3	3	4	6	5	3	2	5
Wauwil	25	27	25	26	19	11	4	15
Wikon	19	17	15	19	29	13	16	29
Willisau	58	54	44	47	43	18	19	37
Zell	12	13	10	11	8	5	1	6
Total	417	395	357	351	330	159	139	298

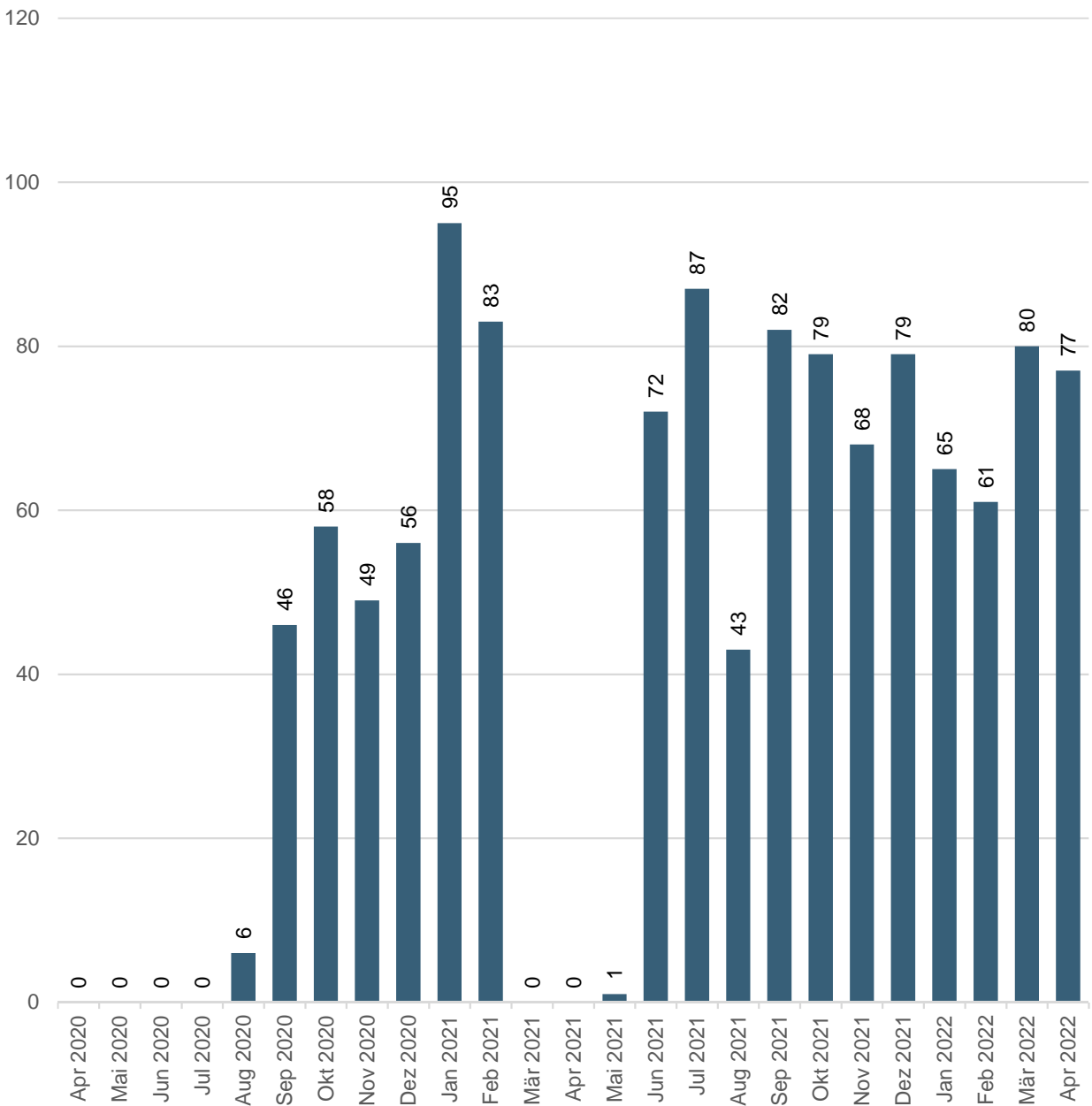
Langzeitarbeitslose Wahlkreis Entlebuch

	Jan 2022	Feb 2022	Mär 2022	Apr 2022	Mai 2022	Jun 2022		
						Männer	Frauen	Total
Doppleschwand	1	1	1	0	0	0	0	0
Entlebuch	0	0	0	0	0	0	0	0
Escholzmatt-Marbach	1	1	1	1	1	0	1	1
Flühli	1	1	1	0	0	0	0	0
Hasle	0	0	0	1	1	1	0	1
Romoos	0	0	0	0	0	0	0	0
Schüpfheim	1	0	0	0	0	0	0	0
Werthenstein	3	3	2	1	2	0	1	1
Wolhusen	7	7	6	4	4	1	3	4
Total	14	13	11	7	8	3	4	7

Langzeitarbeitslose Wahlkreis Willisau

	Jan 2022	Feb 2022	Mär 2022	Apr 2022	Mai 2022	Jun 2022		
						Männer	Frauen	Total
Alberswil	0	0	0	0	0	0	0	0
Altbüron	2	1	1	1	0	1	1	1
Altishofen	0	0	0	0	0	0	0	0
Dagmersellen	10	8	7	8	5	1	3	4
Egolzwil	4	3	3	3	2	1	1	2
Ettiswil	3	4	1	1	2	0	1	1
Fischbach	1	1	0	0	0	1	0	1
Grossdietwil	2	0	0	1	1	0	0	0
Hergiswil	0	0	0	0	0	1	0	1
Luthern	0	0	0	0	0	0	0	0
Menznau	3	4	5	4	3	3	0	3
Nebikon	5	5	6	4	5	1	2	3
Pfaffnau	8	8	5	4	4	1	2	3
Reiden	11	11	11	14	14	7	8	15
Roggliwil	0	0	1	1	1	1	0	1
Schötz	7	7	7	5	9	3	4	7
Ufhusen	0	1	1	1	0	0	1	1
Wauwil	3	3	2	2	3	2	1	3
Wikon	2	3	4	4	2	2	1	3
Willisau	8	7	7	5	5	4	5	9
Zell	2	2	2	3	2	1	1	2
Total	71	68	63	61	58	29	31	60

Aussteuerungen



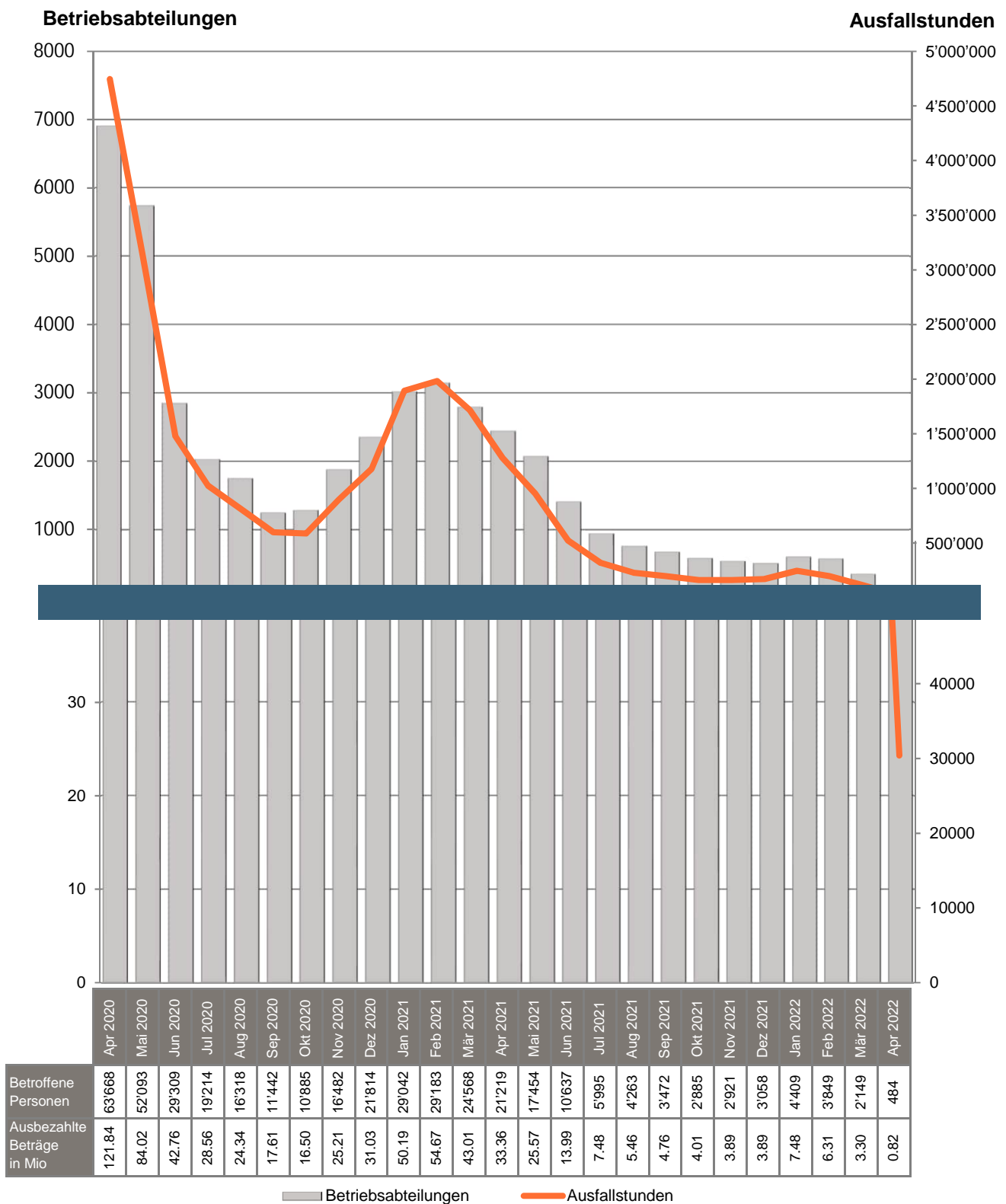
Bei den Ausgesteuerten handelt es sich um Personen, die entweder ihren Höchstanspruch auf Taggelder ausgeschöpft haben, oder deren Anspruch auf Arbeitslosentaggelder nach Ablauf der zweijährigen Rahmenfrist erloschen ist und die anschliessend keine neue Rahmenfrist eröffnen können.

Die Aussteuerung erfolgt in dem Monat, in dem das letzte Taggeld bezogen worden ist.

Um Aussteuerungen in Folge des Coronavirus zu vermeiden, haben gem. bundesrätlichen Beschluss vom 25. März 2020, alle anspruchsberechtigten Personen maximal 120 zusätzlichen Taggelder erhalten.

Kurzarbeit Arbeitslosenkasse 03: Luzern

[\[Link zum Thema\]](#)

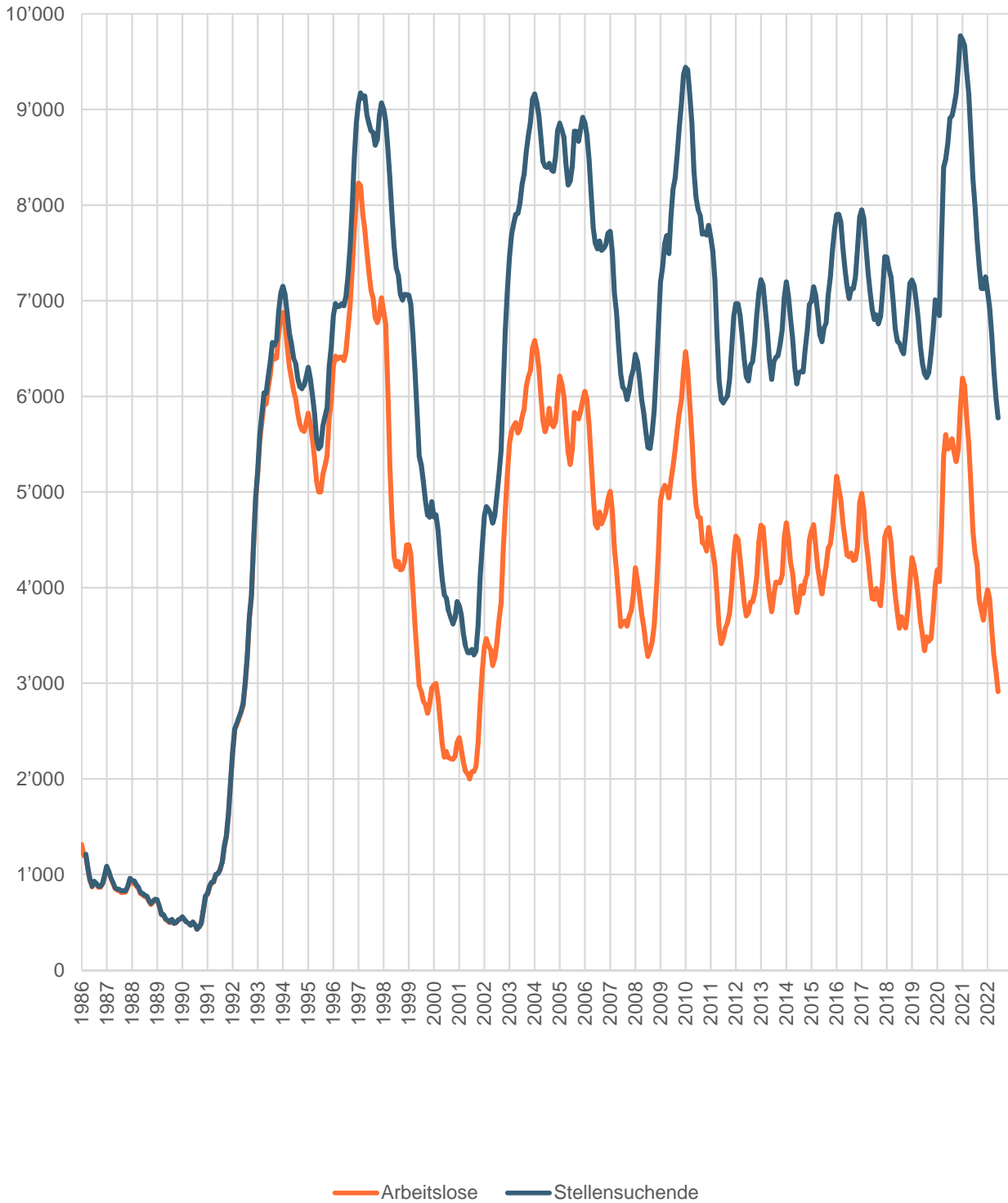


Unter Kurzarbeit versteht man eine vorübergehende Kürzung der Arbeitszeit oder eine vollständige temporäre Betriebseinstellung mit entsprechender Lohnkürzung, wobei das Arbeitsverhältnis weiter dauert.

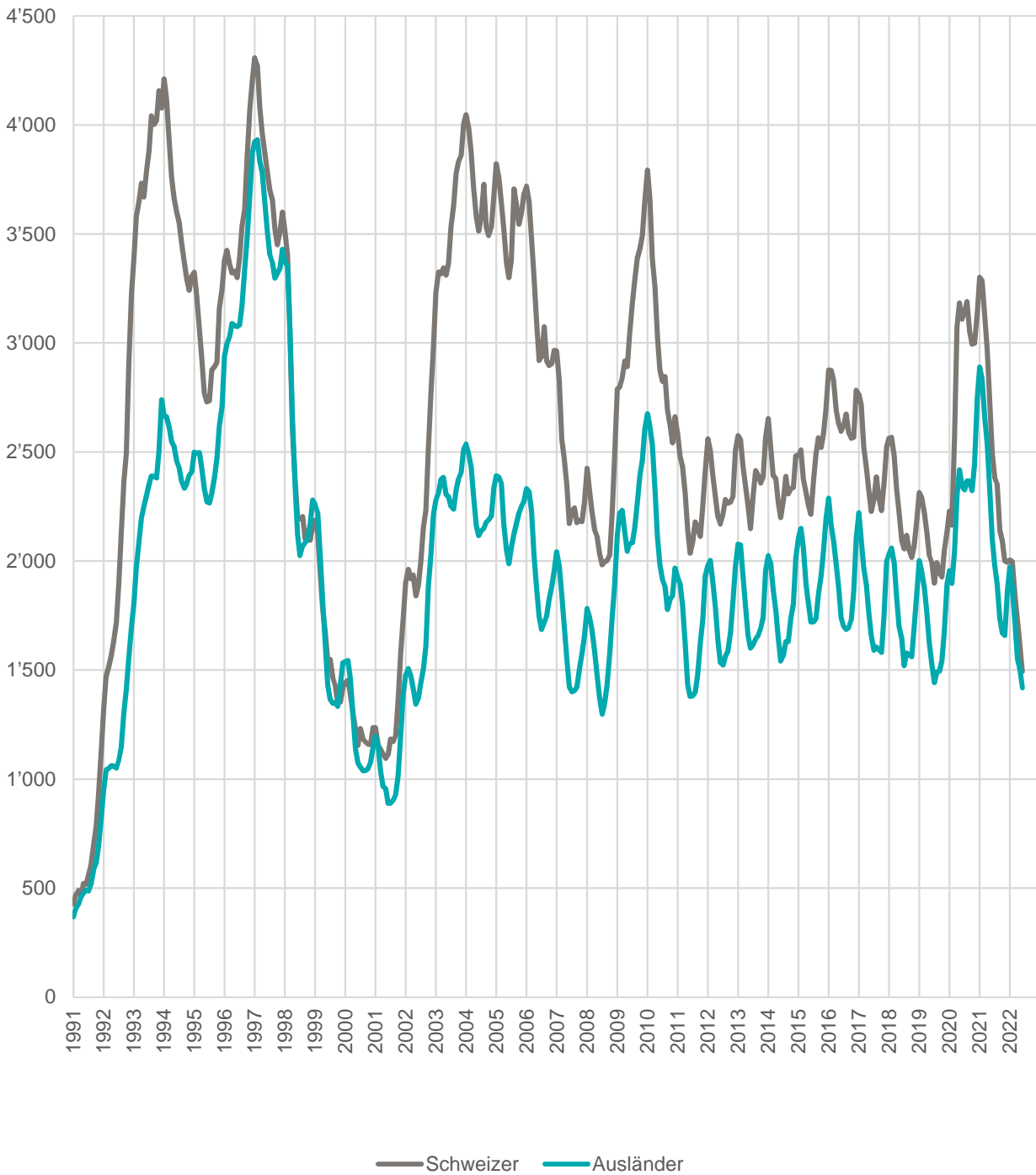
Infolge des Coronavirus sind die Zahlen im März 2020 extrem angestiegen. Um die Werte grafisch darstellen zu können wurden die Y-Achsen unterbrochen.

Langzeitentwicklungen im Arbeitsmarkt

Stellensuchende und Arbeitslose



Arbeitslose Schweizer und Ausländer



Arbeitsbedingungen

[\[Link zum Thema\]](#)

Kennzahlen im Überblick

Beschreibung	Aktuell Jun 2022	Vorjahr Jun 2021	Kummuliert 2022
Planbegutachtungen / -genehmigungen für gewerbliche und industrielle Bauprojekte	64	46	439
Arbeitszeitgesuche für vorübergehende Nacht- oder Sonntagsarbeit	62	41	303
Meldungen Schwarzarbeit	52	93	329
Meldungen von Dienstleistungserbringern aus der EU	2'464	1'902	12'399

Meldungen Schwarzarbeit

Verdachtsmomente und Hinweise auf mögliche Schwarzarbeit können von Privatpersonen, Firmen und Amtsstellen gemeldet werden. Dabei ist es unerheblich ob der Verdacht schon erhärtet ist oder nur einzelne Hinweise vorhanden sind.

Als Schwarzarbeit werden Verstösse von erwerbstätigen Personen gegen die Melde- und Bewilligungspflichten gemäss Sozialversicherungs-, Ausländer- und Quellensteuerrecht bezeichnet.

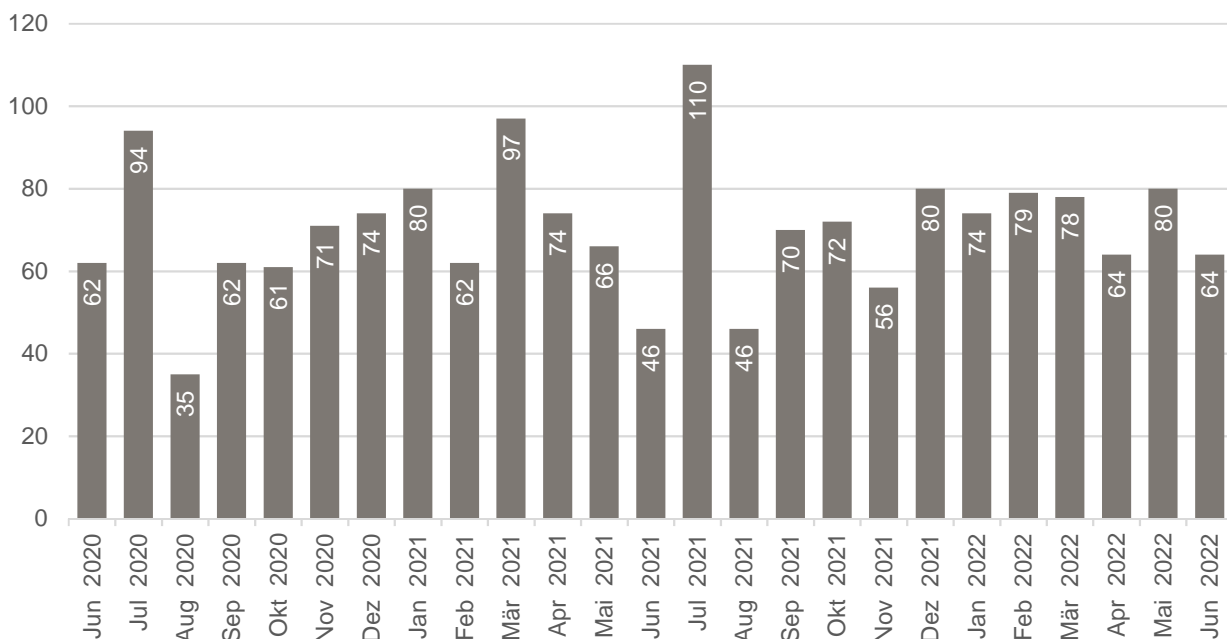
Meldungen von Dienstleistungserbringern aus der EU

Die Meldungen von Dienstleistungserbringern umfassen Einsätze von EU/EFTA-Bürgern bis max. 90 Kalendertage pro Person und Kalenderjahr in der Schweiz.

Entwicklungen

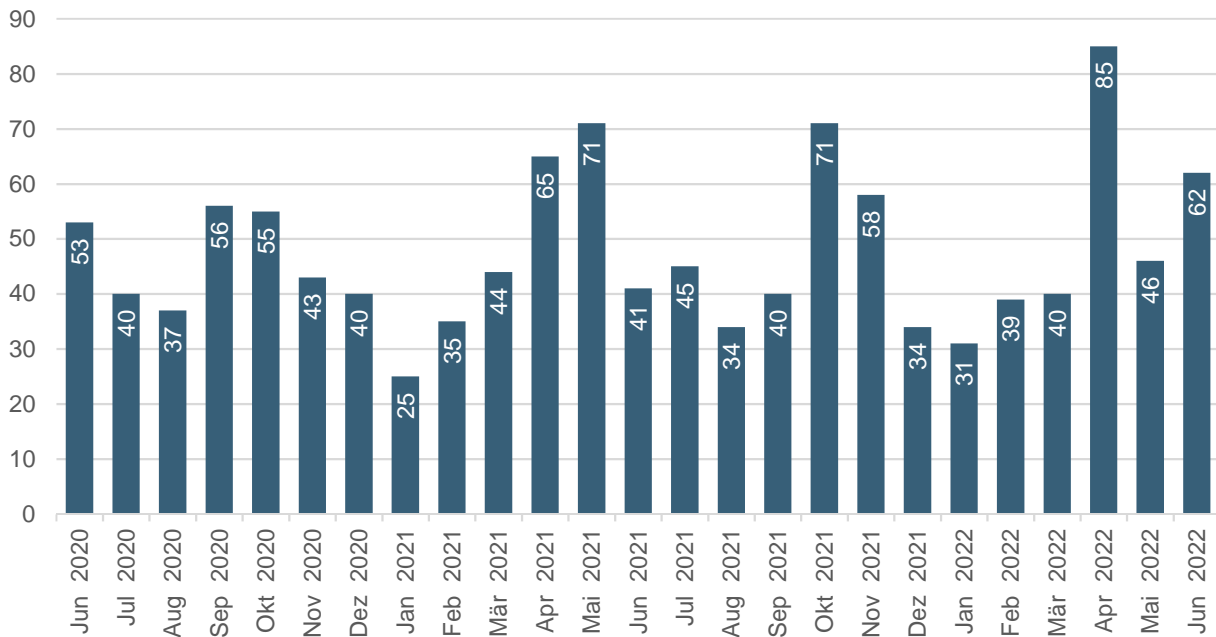
Planbegutachtungen / -genehmigungen

[\[Link zum Thema\]](#)



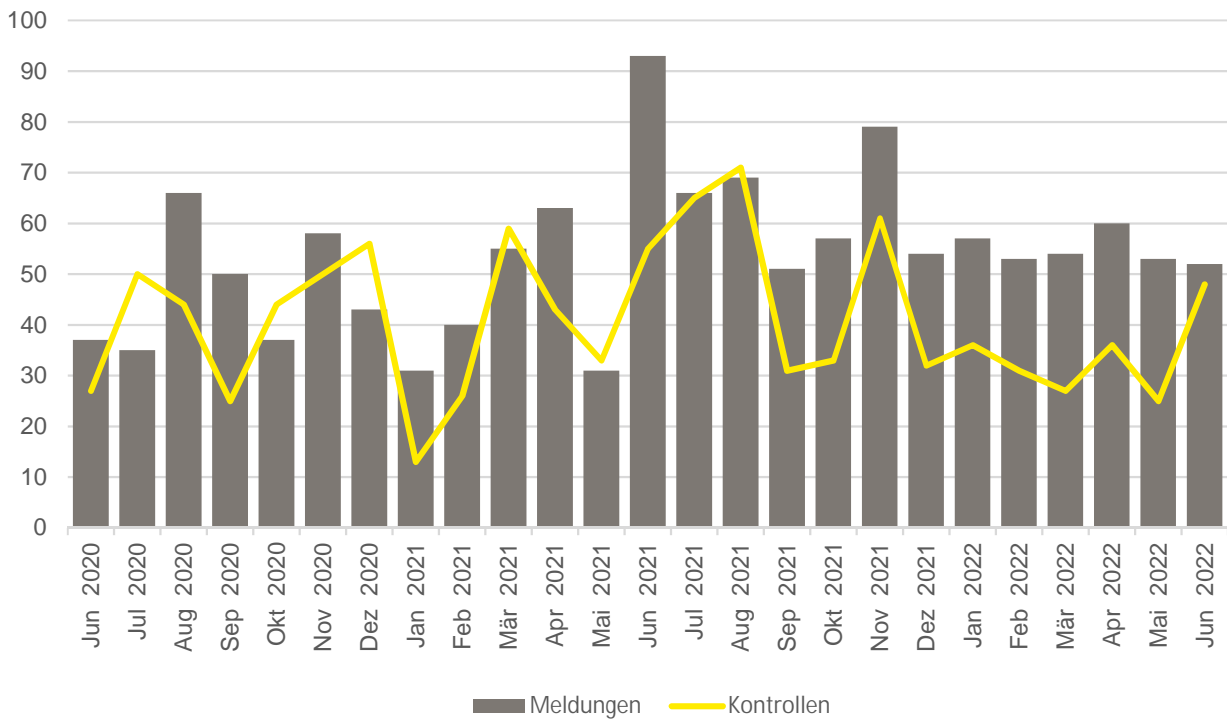
Arbeitszeitgesuche

[\[Link zum Thema\]](#)



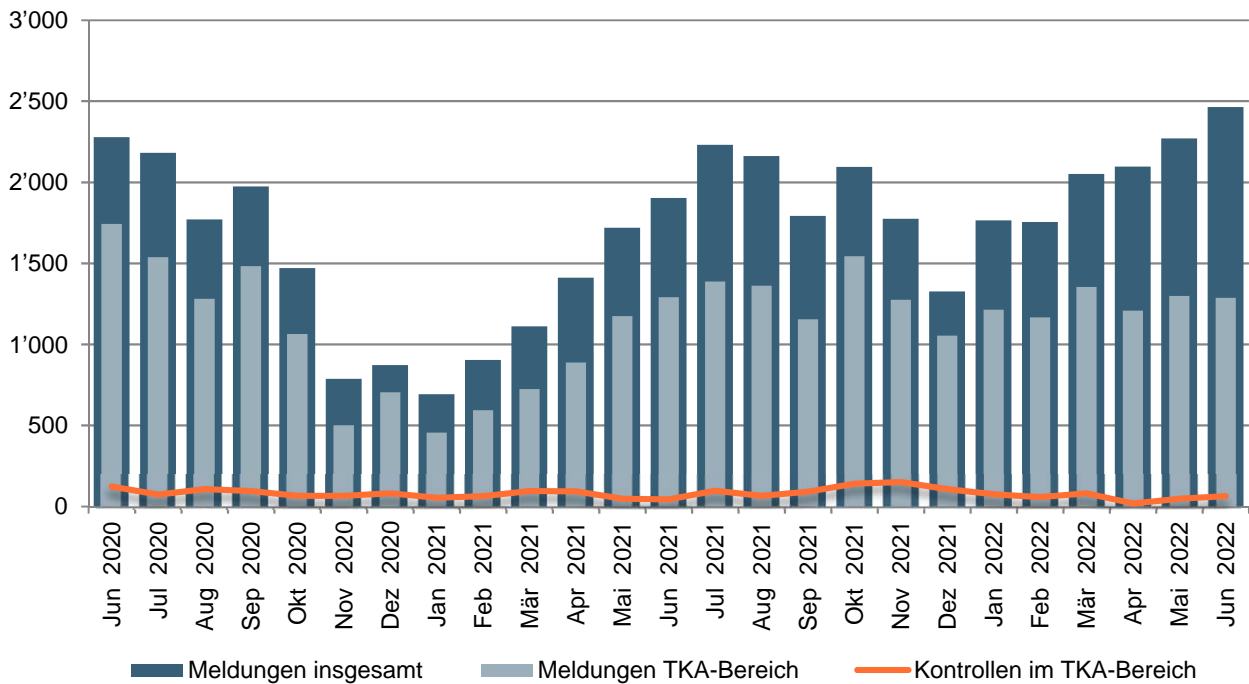
Schwarzarbeit

[\[Link zum Thema\]](#)



Dienstleistungserbringer aus der EU

[\[Link zum Thema\]](#)



TKA

Tripartite Kommission Arbeitsmarkt

Zuständigkeitsbereich der TKA

Die TKA ist unter anderem zuständig für die Kontrollen der Lohn- und Arbeitsbedingungen von Dienstleistern aus der EU, welche in Branchen ohne allgemein verbindlich erklärten Gesamtarbeitsvertrag tätig sind.

Eine durchgeführte Kontrolle kann mehrere Personen umfassen.

Hinweis

Aufgrund einer Änderung der Kontrollererfassung fällt die Anzahl Kontrollen im TKA-Bereich tiefer aus als gewohnt.

Erläuterungen & Definitionen

Arbeitsmarkt

Stellensuchende	Alle arbeitslosen und nichtarbeitslosen Personen, welche bei einem Regionalen Arbeitsvermittlungszentrum (RAV) registriert sind und eine Stelle suchen.
Arbeitslose	Personen, welche bei einem Regionalen Arbeitsvermittlungszentrum (RAV) registriert sind, keine Stelle haben und <u>per sofort vermittelbar</u> sind. Dabei ist unerheblich, ob diese Personen eine Arbeitslosenentschädigung beziehen oder nicht. Ganzarbeitslose suchen eine Vollzeitstelle; teilweise Arbeitslose eine Teilzeitstelle.
Nichtarbeitslose Stellensuchende	Personen, die bei einem Regionalen Arbeitsvermittlungszentrum (RAV) registriert, jedoch im Unterschied zu den Arbeitslosen entweder nicht sofort vermittelbar sind oder aber über eine Arbeit verfügen. Die registrierten nichtarbeitslosen Stellensuchenden entsprechen der Differenz zwischen dem Total der registrierten Stellensuchenden und den Arbeitslosen. Als Kategorien der registrierten nichtarbeitslosen Stellensuchenden werden die Anzahl Personen in Programmen zur vorübergehenden Beschäftigung, in Umschulung oder Weiterbildung, im Zwischenverdienst sowie Übrige ausgewiesen.
Programme zur vorübergehenden Beschäftigung (PvB)	Von der Arbeitslosenversicherung finanzierte Programme mit dem Zweck, die berufliche Eingliederung bzw. Wiedereingliederung der Versicherten zu erleichtern. Sie ermöglichen den Teilnehmenden, ihre beruflichen Qualifikationen zu erhalten und neue Fähigkeiten zu fördern. Die vorübergehende Beschäftigung kann auch im Rahmen von Berufspraktika in Unternehmen und in der Verwaltung oder in Motivationssemestern für Schulabgänger erfolgen.
Umschulung / Weiterbildung	Umschulungs- und Weiterbildungsmaßnahmen (Kurse) bezwecken die rasche und wesentliche Verbesserung der Vermittlungsfähigkeit einer versicherten Person auf dem Arbeitsmarkt. Die Massnahme kann auch als Ausbildungspraktikum bei einer Unternehmung oder im Rahmen einer Übungsfirma erfolgen.
Zwischenverdienst	Als Zwischenverdienst gilt jedes Einkommen aus selbständiger oder unselbständiger Erwerbstätigkeit, das ein Bezüger von Arbeitslosenentschädigung zur Vermeidung oder Verringerung der Arbeitslosigkeit in der Bezugsperiode erzielt.
Übrige nichtarbeitslose Stellensuchende	Dazu gehören Personen mit Einarbeitungszuschüssen, mit Pendler- und Wochen-aufenthalterbeiträgen, mit Leistungen zur Förderung der selbständigen Erwerbstätigkeit sowie Personen, die wegen Krankheit/Unfall, Militärdienst oder aus anderen Gründen nicht sofort vermittelbar sind und Personen während der Kündigungsfrist.
Vermittlungsfähigkeit	Der Arbeitslose ist vermittlungsfähig, wenn er bereit, in der Lage und berechtigt ist, eine zumutbare Arbeit anzunehmen.
Bestände	Anzahl am Stichtag. Als Stichtag gilt der letzte Tag des Monats.
Zugänge / Abgänge	Zugänge bezeichnen die Summe der Neuanmeldungen in den Erwerbsstatus ‚arbeitslos‘ plus die Mutationen von ‚nichtarbeitslos‘ auf ‚arbeitslos‘. Entsprechend setzen sich die Abgänge zusammen aus den Abmeldungen der Arbeitslosen und den Mutationen von ‚arbeitslos‘ auf ‚nichtarbeitslos‘.
Stellensuchendenquote	Die Stellensuchendenquote errechnet sich aus der Division "Anzahl stellensuchende Personen" am Stichtag geteilt durch die Anzahl der Erwerbspersonen. (LU: 229'730 Erwerbspersonen; CH: 4'597'259 gemäss SE Pooling 2018_2020)
Arbeitslosenquote	Die Arbeitslosenquote errechnet sich aus der Division "Anzahl arbeitslose Personen" am Stichtag geteilt durch die Anzahl der Erwerbspersonen. (LU: 229'730 Erwerbspersonen; CH: 4'597'259 gemäss SE Pooling 2018_2020)
Jugendarbeitslose	Arbeitslose Personen im Alter von 15 - 24 Jahren.
Langzeitarbeitslose	Personen, die seit über einem Jahr arbeitslos sind.
Schutzstatus S	Mit dem Schutzstatus S kann einer bestimmten Personengruppe für die Dauer einer schweren Gefährdung, insbesondere während eines Krieges, kollektiv Schutz gewährt werden. Das Aufenthaltsrecht in der Schweiz ist auf ein Jahr befristet, kann aber verlängert werden. Der Status S ermöglicht es den Schutzbedürftigen auch, Familienangehörige nachzuziehen. Er entspricht weitgehend jener Lösung, welche die EU-Mitgliedstaaten beschlossen haben.

<p>Aussteuerung</p>	<p>Bei den Ausgesteuerten handelt es sich um Personen, die entweder ihren Höchstanspruch auf Taggelder ausgeschöpft haben, oder deren Anspruch auf Arbeitslosentaggelder nach Ablauf der zweijährigen Rahmenfrist erloschen ist, und die anschliessend keine neue Rahmenfrist eröffnen können.</p> <p>Die Aussteuerung erfolgt in dem Monat, in dem das letzte Taggeld bezogen worden ist.</p> <p>Aus praktischen Gründen, die mit den Auszahlungen im Zusammenhang stehen, sind die Daten erst nach einer Frist von zwei Monaten verfügbar.</p>
<p>Kurzarbeit</p>	<p>Unter Kurzarbeit versteht man eine vorübergehende Kürzung der Arbeitszeit oder eine vollständige temporäre Betriebseinstellung mit entsprechender Lohnkürzung, wobei das Arbeitsverhältnis weiter dauert.</p> <p>Ebenfalls als solche berücksichtigt werden Arbeitsausfälle als Folge behördlicher Massnahmen oder anderer nicht vom Arbeitgeber zu vertretender Umstände. Im Einzelfall kann auch eine einzelne Betriebsabteilung einem Betrieb gleichgestellt werden.</p> <p>Die Einführung von Kurzarbeit in einem Betrieb soll vorübergehende Beschäftigungseinbrüche ausgleichen und die Arbeitsplätze erhalten. Die Kurzarbeitsentschädigung bietet somit den Unternehmern eine Alternative zu Entlassungen.</p> <p>Statistisch erfasst wird die <u>abgerechnete und ausbezahlte Kurzarbeit</u>. Aus praktischen Gründen, die mit den Auszahlungen im Zusammenhang stehen, sind die Daten erst nach einer Frist von zwei Monaten verfügbar.</p>

Arbeitsbedingungen

<p>Vorübergehende Nacht- oder Sonntagsarbeit</p>	<p>Als vorübergehende Nachtarbeit gelten sporadisch oder periodisch wiederkehrende Einsätze von nicht mehr als drei Monaten pro Betrieb und Kalenderjahr oder zeitlich befristete Einsätze mit einmaligem Charakter bis zu sechs Monaten.</p> <p>Als vorübergehende Sonntagsarbeit gelten sporadisch vorkommende Einsätze von nicht mehr als sechs Sonntagen pro Betrieb und Kalenderjahr oder zeitlich befristete Einsätze mit einmaligem Charakter bis zu drei Monaten.</p> <p>Die Beurteilung von Gesuchen für dauernde oder regelmässig wiederkehrende Nacht- bzw. Sonntagsarbeit liegt beim Staatssekretariat für Wirtschaft SECO. Diese sind in der vorliegenden Statistik nicht berücksichtigt.</p>
<p>Meldungen von Dienstleistungserbringern aus der EU</p>	<p>Zum Schutz gegen Lohn- und Sozialdumping wurde - als eine der flankierenden Massnahmen (FlaM) zur Personenfreizügigkeit zwischen der Schweiz und der Europäischen Union - eine Meldepflicht eingeführt.</p> <p>Einsätze von EU/EFTA-Bürgern von insgesamt max. 90 Kalendertagen pro Person und Kalenderjahr sind in der Schweiz somit meldepflichtig.</p> <p>Länger dauernde Einsätze benötigen eine ausländerrechtliche Bewilligung, welche durch das Amt für Migration erteilt wird.</p>
<p>Schwarzarbeitskontrollen</p>	<p>Als Schwarzarbeitskontrolle gilt die Überprüfung der Melde- und Bewilligungspflichten gemäss Sozialversicherungs-, Ausländer- und Quellensteuerrecht. Die Kontrollen werden durch die Kantonale Industrie- und Gewerbeaufsicht (KIGA) von WAS Wirtschaft Arbeit Soziales oder andere, direkt involvierte Behörden durchgeführt.</p> <p>Neben der direkten Durchführung von Betriebs- und Personenkontrollen koordiniert die KIGA auch offene Schwarzarbeitsfälle mit den anderen involvierten Behörden (z.B. Arbeitslosenversicherung, Ausgleichskasse, Dienststelle Steuern, Unfallversicherer, Polizei, Amt für Migration etc.).</p>

Kontaktadresse



WAS Wirtschaft Arbeit Soziales

wira Luzern
Bürgenstrasse 12
Postfach | 6002 Luzern
www.was-luzern.ch

Bastian Gschwendtner

Data Scientist
Telefon +41 41 209 09 92
bastian.gschwendtner@was-luzern.ch

[\[Link zu nationalen Zahlen - SECO\]](#)



Amstat Mobile bietet Informationen zur aktuellen Lage und zur historischen Entwicklung des Arbeitsmarktes. Die App kann gratis heruntergeladen werden. Es fallen keine Gebühren bei Download oder durch die Nutzung an. Die Aktualisierung der Daten erfordert aber eine Datenverbindung, durch die gegebenenfalls Kosten entstehen können.

